



Pla Estratègic d'Acció Social

SBDsocial2025

Document de retorn de l'activitat participativa

Jornada de síntesi del diagnòstic social

#sbdsocial2025

Document de treball
Regidoria d'Acció Social
Sabadell, 30 d'abril de 2016



CONSIDERACIONS:

En el marc del procés d'elaboració del nou Pla Estratègic d'Acció Social, s'han convocat diferents jornades participatives amb els principals agents socials de la ciutat per definir els objectius i les principals estratègies per abordar i combatre les desigualtats i l'exclusió.

La primera sessió de treball que es va convocar va ser la **Jornada d'Emergència Social** el 20 de febrer, on es va presentar el document de Prediagnòstic social de Sabadell, que analitza les principals necessitats socials de la ciutat i els diferents perfils que pateixen vulnerabilitat. L'objectiu era el de reflexionar conjuntament sobre les actuals necessitats relacionades amb l'emergència social i analitzar quins són aquells aspectes on el sistema públic no és capaç de donar resposta o bé dóna una resposta que cal millorar. A aquesta jornada van participar 35 persones que formen part de 23 entitats que treballen a diferents àmbits a la ciutat de Sabadell.

Per aprofundir en els factors generadors de desigualtat i per disposar d'una prioritització dels principals temes a treballar en el futur, es va convocar la **Jornada de Síntesi del Diagnòstic Social**, realitzada el dissabte 30 d'abril. En total, van participar 65 persones que provenen de 45 entitats que treballen a diferents àmbits a Sabadell. Per assolir els objectius de la sessió, es va organitzar una activitat participativa en diferents grups que van treballar cinc perfils de necessitat diferent per consensuar uns objectius concrets per a cada perfil. El treball dels grups es va dividir en tres fases diferents:

1. Priorització de perfils de necessitat

Aquesta part de la sessió va servir per validar les problemàtiques de cada perfil, matisant i enriquint els problemes presentats. Alhora, es van analitzar els factors que estan incidint de forma directa o indirecta en les diferents problemàtiques.

2. Mapa de necessitats i recursos

En aquesta part es van revisar les necessitats presentades als mapes i el risc social inherent a cadascuna per tal de consensuar una configuració de necessitats final per a cada perfil.

3. Proposta de prioritats i objectius

En relació a les necessitats analitzades, es van realitzar una sèrie de propostes que calia treballar, consensuant l'ordre de les propostes segons el risc social de les problemàtiques que neutralitzen i segons l'abordatge actual que es fa d'aquestes necessitats.

D'acord a l'activitat participativa que es va realitzar a la jornada, s'ha editat aquest document amb els materials que es van utilitzar als grups i l'aportació que van realitzar els participants per enriquir i completar els descriptors de les problemàtiques de cada perfil de necessitat, el mapa resultant d'aquestes necessitats i la prioritització d'objectius que cal treballar per a cada perfil.

Finalment, s'inclouen els resultats de la valoració de la sessió que han realitzat els participants al finalitzar l'activitat participativa, els quals han puntuat la jornada amb una mitjana de 8,68 punts.

A l'enllaç web que trobareu a continuació, podreu accedir als documents relatius al Pla Estratègic d'Acció Social i al calendari de les properes jornades participatives.

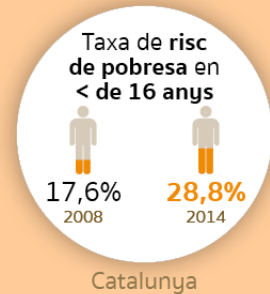
<http://goo.gl/leHWli>

Perfil: Infància, adolescència, joventut. Drets i oportunitats.

PROBLEMES

- Abandonament escolar: joves sense motivació per la qualificació professional.
- Necessitats educatives i formatives de 14 a 16 anys.
- Absentisme.
- Dificultats de relació família centre escolar.
- Dèficit de les capacitats i habilitats parentals. Desatenció d'alguns menors per part de les famílies (infant de "carrer").
- Necessitat d'estratègies preventives en l'atenció a les diverses situacions de violència i assetjament (assetjament sexual, violència juvenil, diferències físiques, bullying i suïcidis).
- Joves amb manca de formació. Desmotivació per trobar feina.
- Manca de recursos compensatoris al territori, d'intervenció socioeducativa: centres de tarda, suport a família.
- Absència de projectes comunitaris impulsats des de SSB adreçats als joves i a les seves famílies, per afrontar millor les situacions de risc.
- Manca de recursos externs i dificultats d'accessibilitat a suport psicològic per menors.
- Increment de joves amb multiproblemàtiques (problemes mentals, drogues, fracàs escolar, conductuals, familiars...) de difícil intervenció des de només el despatx.
- La necessitat de promoure una intervenció integral. Manca de coordinació entre les diferents àrees municipals que actuïn de forma integrada i transversal (millora de les estratègies d'intervenció dels diferents àmbits municipals).
- Augment de nens amb necessitats educatives especials. Augment de casos detectats amb salut mental.
- Malnutrició infantil (cal garantir alimentació equilibrada). Escoles bressol i menjador escolar i adolescents (sense garantia als centres públics).
- Famílies sense recursos o precaris per atendre les necessitats bàsiques d'alimentació, material escolar i lleure, especialment dels menors.
- Detecció de patiment infantil greu. Com viuen els menors la pèrdua de feina i d'habitatge, el no accés a recursos. Impacte que implica el desnonament a una família amb menors (desempara, incapacitat, solitud, humiliació, patiment...).
- Privació per accedir a tractaments de salut: ortodòncia, oftalmologia, pròtesi.
- Alguns adolescents sense papers no poden accedir a determinats recursos i serveis.
- Desigualtats econòmiques d'accés a lleure i vacances. Menors amb discapacitat.
- Desconeixement a nivell global de la xarxa de recursos existent per a infants i adolescents en risc.

DIMENSÍO



| Indicadors 2014 | Sabadell | Estàndard |
|-------------------------------------|----------|-----------|
| Places de CO per cada 1000h. menors | 3.2 | 6.6 |
| Taxa d'ocupació | 132 | 158 |
| Despesa corrent per 1000h. menors | 4€ | 12€ |

Abandonament escolar del 24,7% mentre que la mitjana de la UE se situa en l'11,9%

La probabilitat de maltractament és del 12% en llars en situació d'exclusió

FACTORS DE DESIGUALTAT

Desocupació de llarga durada, discontinuïtat de l'ocupació. Impacte en privacions. Emergència de nous perfils de necessitat.

Minva de les rendes de les classes populars. Baix nivell i intermitència d'ingressos, treballadors amb privacions, impacte en infants i adolescents: nutrició i habitatge; desigualtats a mig termini.

Dinàmica comunitària. Degradació, disfuncions veïnals.

Problemes de salut, especialment de salut mental i addiccions. Efecte amplificador en incorporació laboral i privacions.

Síntesi. Objectius i estratègies. Infància, adolescència joventut. Drets i oportunitats.

+ **Prioritari**

Capacitar, orientar i acompanyar a famílies amb infants de 0-3 anys (treball de rols parentals)

Realitzar accions socioeducatives amb adolescents en l'espai públic

Millorar la coordinació i les accions entre els diferents agents que intervenen i treballar des de la complementarietat evitant duplicitats

- Conèixer els diferents serveis i recursos (guia)
- Garantir el contínuum en l'atenció

Realitzar accions preventives en petita infància

Crear el consell d'infants

Abordar la problemàtica de salut mental amb infants i adolescents

Crear canals de participació dels infants i adolescents

Millorar la resposta a les situacions d'infància en alt risc

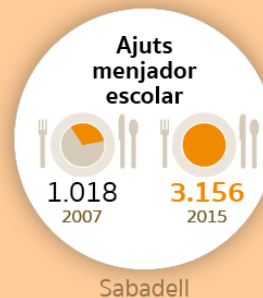
Fomentar l'èxit educatiu i formatiu fins als 18 anys

Perfil: Dèficit alimentari i nutricional

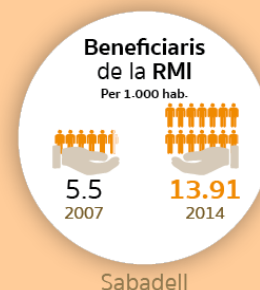
PROBLEMES

- Donar una resposta immediata mitjançant el nou servei d'urgències i emergències socials.
- El balanç nutricional dels lots i la quantitat conformen el punt més preocupant, específicament pel que fa al producte fresc, les dietes especials i els lots per a persones soles.
- Manca d'hàbits saludables d'alimentació i baixa consciència d'alimentació adequada d'algunes famílies.
- Necessitat de més productes d'higiene personal, ja que actualment es considera que s'entrega una quantitat massa petita.
- Dignificació de l'entrega d'aliments, treballant per aconseguir més anonimat en l'entrega dels lots.
- Garantir el àpats als infants. Garantia fora d'època escolar.
- Garantir el àpats en adolescents, centres de secundària (sense garantia als centres públics).
- Alimentació deficient o poc adequada d'algunes famílies.
- Es prioritza molt l'àpat al migdia. Cal també assegurar la suficiència alimentària a l'esmorzar i al sopar.
- Contrast cultural en població de rendes baixes (alguns aliments habituals a la seva cultura no estan disponibles als lots actuals).
- Necessitat de promoure l'aprofitament dels excedents als menjadors escolars i als restaurants i hotels.

DIMENSÍO



| REBOST SOLIDARI | 2013 | 2014 |
|-------------------------------|--------|--------|
| Famílies ateses mes (mitjana) | 2.500 | 2.300 |
| Famílies ateses any | 3.857 | 4.157 |
| Lots entregats | 63.461 | 67.356 |



FACTORS DE DESIGUALTAT

Desocupació de llarga durada, discontinuïtat de l'ocupació. Impacte en privacions. Emergència de nous perfils de necessitat.

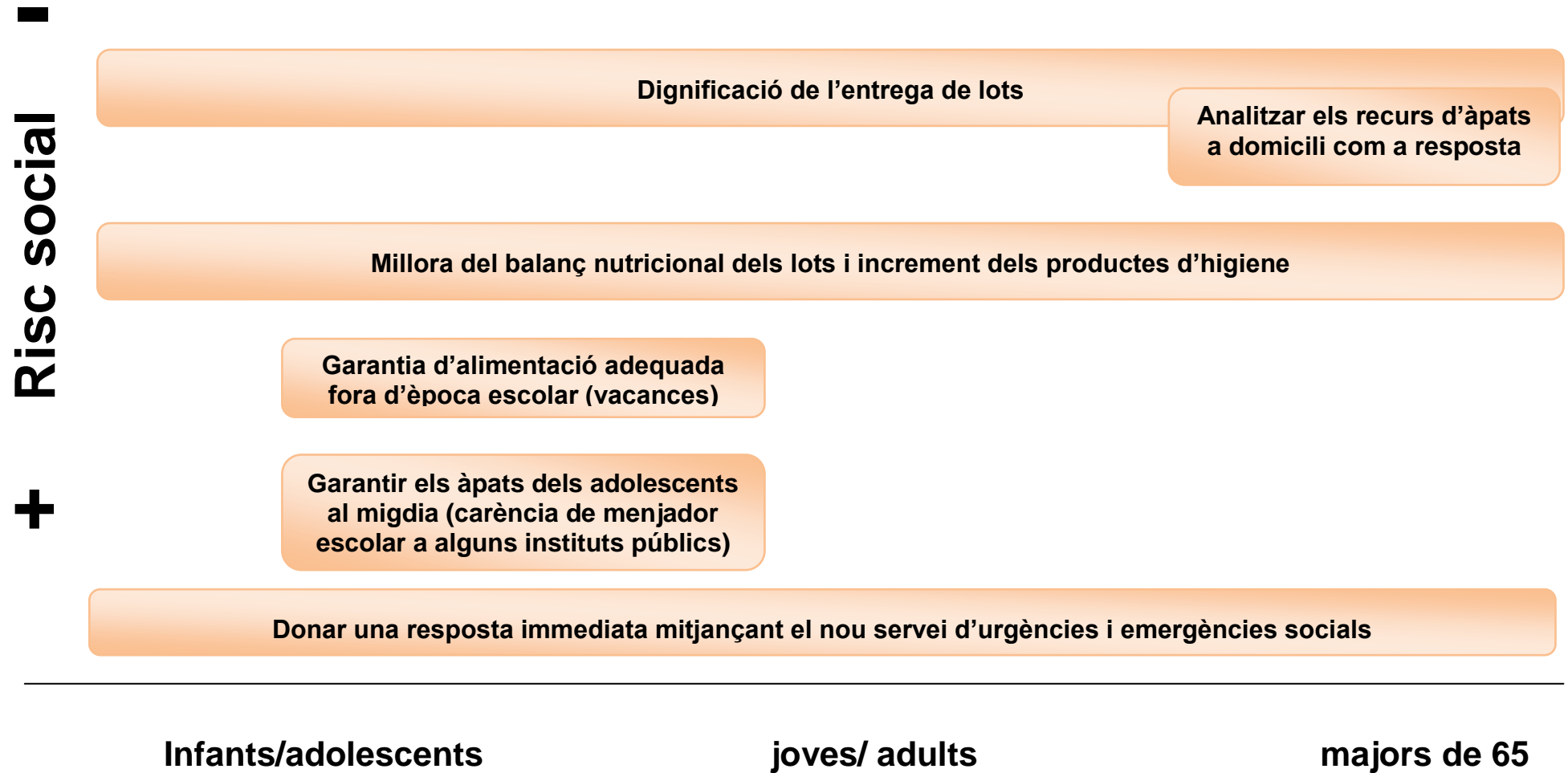
Minva de les rendes de les classes populars. Baix nivell i intermitència d'ingressos, treballadors amb privacions, impacte en infants i adolescents: nutrició i habitatge; desigualtats a mig termini.

Aïllament, sense xarxa familiar o social de suport. Efecte amplificador de privacions i dependència. Impacte en despesa mèdica.

Menors oportunitats per a infants i adolescents.

Problemes de salut, especialment de salut mental i addiccions. Efecte amplificador en incorporació laboral i privacions.

Mapa de la necessitat social i recursos. Necessitat d'alimentació adequada.



Síntesi. Objectius i estratègies. Necessitat d'alimentació i nutrició adequada.

+
Prioritari
■

Abordar les arrels de les desigualtats:

- Millorar formació
- Afavorir autoocupació
- Reforçar cultura del voluntariat

Facilitar i promoure la coparticipació i coresponsabilitat dels usuaris:

- Participació en tallers de cuina, nutricionals, de valors
- Apoderament de les famílies
- Crear comunitat entre els propis usuaris

Tendir a un canvi de model i xarxa per perfils

- Cuines comunitàries
- Espais polivalents (cuina, bugaderia, cantina...)
- Supermercats solidaris
- Més menjadors socials per barris
- Àpats a domicili

- Facilitar equipaments municipals a les entitats
- Cuidar les entitats (esgotament dels voluntaris)
- Reduir la complexitat de les gestions

Millorar i revisar el contingut dels lots

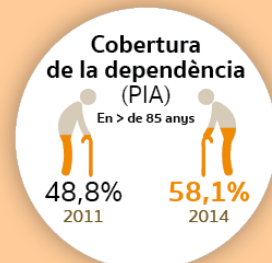
- Lots d'higiene
- Lots infantils
- Lots senzills/ suplementats

Perfil: Atenció a la dependència

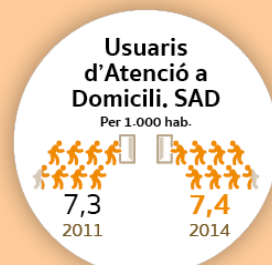
PROBLEMES

- Persones grans sense gran dependència reconeguda amb necessitat de SALL i sense capacitat econòmica per assumir un servei privat (llista d'espera).
- Barreres arquitectòniques a les llars i en espais urbans. Això implica l'aïllament de la persona amb dependència i dels cuidadors i la impossibilitat d'accedir a recursos i a la xarxa social de l'entorn.
- Aïllament de persones grans amb problemàtica de salut, deteriorament cognitiu, dependència. Augment de la cronicitat i manca de suport familiar (Salut).
- La cartera de serveis i prestacions de dependència no s'adapta a les necessitats reals, ja que aquestes cada vegada són més complexes.
- Dèficit de places públiques, sobretot de residències. No hi ha recursos econòmics per accedir a recursos privats.
- Gent gran amb necessitat d'ajut a domicili exclusiu de neteja.
- Manca de xarxa de suport de les persones grans. Sense suport familiar.
- Gent gran amb problemes econòmics importants.
- Gent gran sobrecarregada que tenen cura dels seus pares, dels néts i sostenen econòmicament als fills (endeutament).
- Més recursos per evitar la sobrecàrrega de la gent gran que recolça les seves famílies.
- Persones cuidadores de gent gran molt dependent, risc de claudicació. Esgotament física i emocional dels cuidadors. Risc d'aïllament del cuidador i insuficient acompanyament per part de les institucions sociosanitàries.
- Excessiu retard en la percepció de la prestació per cuidador familiar.
- Maltractament de gent gran i situacions de negligència. Falta de sensibilització, de recursos adients de protecció i de serveis específics per a persones grans maltractades (prestacions econòmiques, allotjaments específics i equips d'assessorament).
- Les persones grans amb salut mental no sempre reben l'atenció que necessiten, ja que falta una certa coordinació entre els recursos de gent gran i salut per identificar qui proporciona l'atenció que la persona necessita.

DIMENSIÓ



Sabadell



Sabadell



Catalunya

FACTORS DE DESIGUALTAT

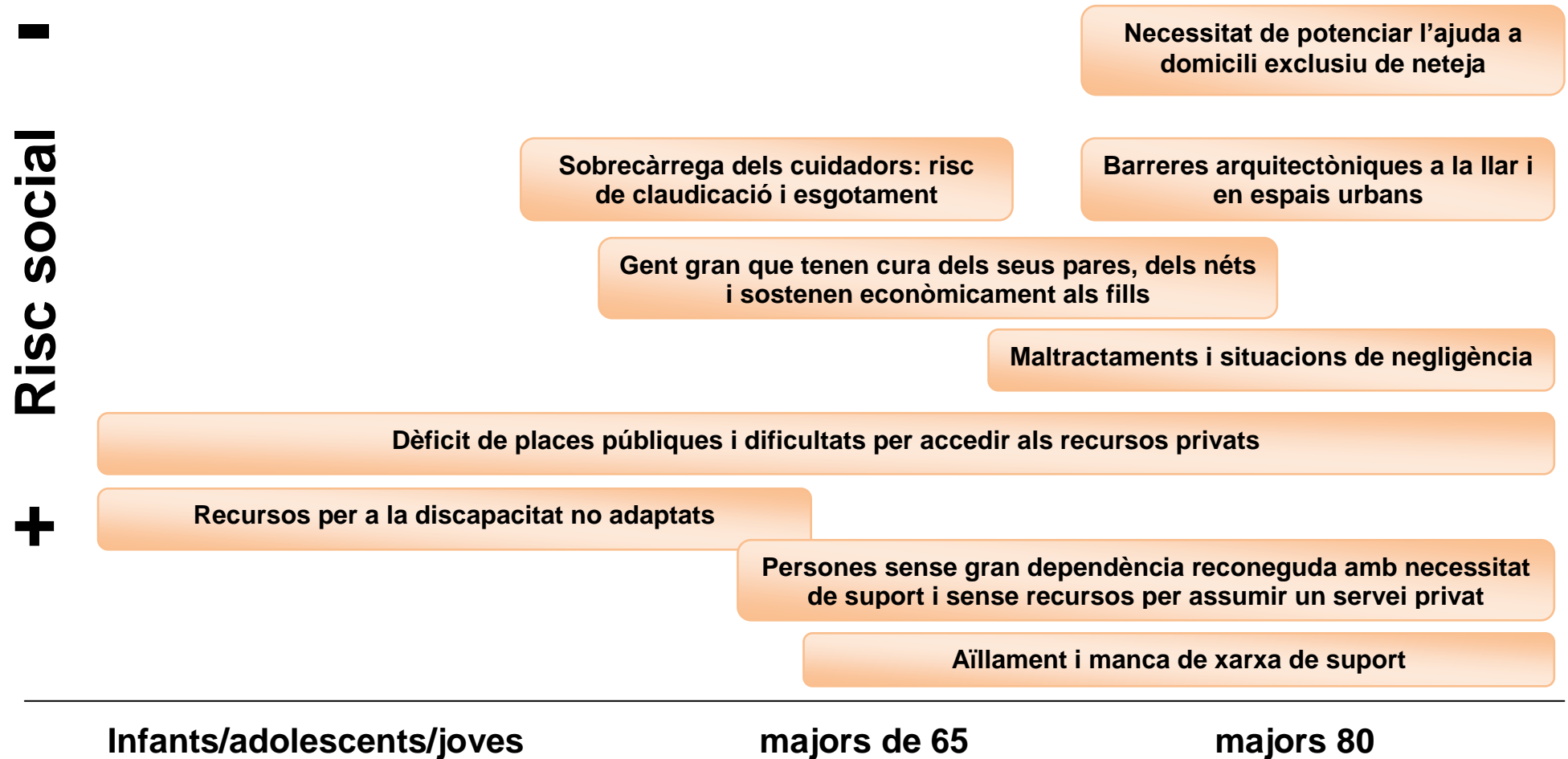
Aïllament, sense xarxa familiar o social de suport. Efecte amplificador de privacions i dependència. Impacte en despesa mèdica.

Minva de les rendes de les classes populars. Baix nivell i intermitència d'ingressos, treballadors amb privacions, impacte en infants i adolescents: nutrició i habitatge; desigualtats a mig termini.

Sobrecàrrega dels cuidadors no professionals. Salut mental, despesa mèdica.

Transformació de l'oferta residencial – habitatge. Desigualtat en la relació preu/renda disponible. Minva de l'oferta assequible. Esforç econòmic familiar per mantenir l'habitatge que impacta en altres privacions. Pèrdua d'habitatge habitual.

Mapa de la necessitat social i recursos. Atenció a la dependència.



Perfil: Atenció a la discapacitat

PROBLEMES

- Problemes d'accessibilitat i de mobilitat a la via pública: voreres, barreres arquitectòniques per accedir als locals comercials i de diferents administracions, transport públic, etc.
- Manca de suport econòmic per a l'adaptació dels domicilis.
- Falta d'iniciatives per a millorar l'accés a l'habitatge per part de l'administració.
- Necessitat de creació d'un servei de "Respir" comarcal.
- Manca de places a nivell de recursos ocupacionals.
- Envel·liment de les persones amb discapacitat i falta de recursos adients, concretament residencials.
- Necessitat de previsió en relació a les incapacitacions i tuteles.
- Pares d'avançada edat que estan sobrecarregats degut a la cura dels fills amb discapacitat.
- Necessitat de promoure la creació d'ocupació, tant a nivell protegit com a nivell ordinari.
- Facilitar l'accés a alternatives culturals i de lleure de la ciutat.
- Sobrecost de la discapacitat a l'economia familiar.
- La carència de places residencials provoca llargues llistes d'espera.
- Manca de resposta per part de l'administració dirigida a perfils més complexos o emergents.
- No adequació de la figura de l'assistent personal a la realitat de les persones amb discapacitat.
- Incompatibilitat del complement de la prestació per fill a càrrec amb la prestació per cuidador.

DIMENSÍO



Sabadell



Catalunya



Sabadell

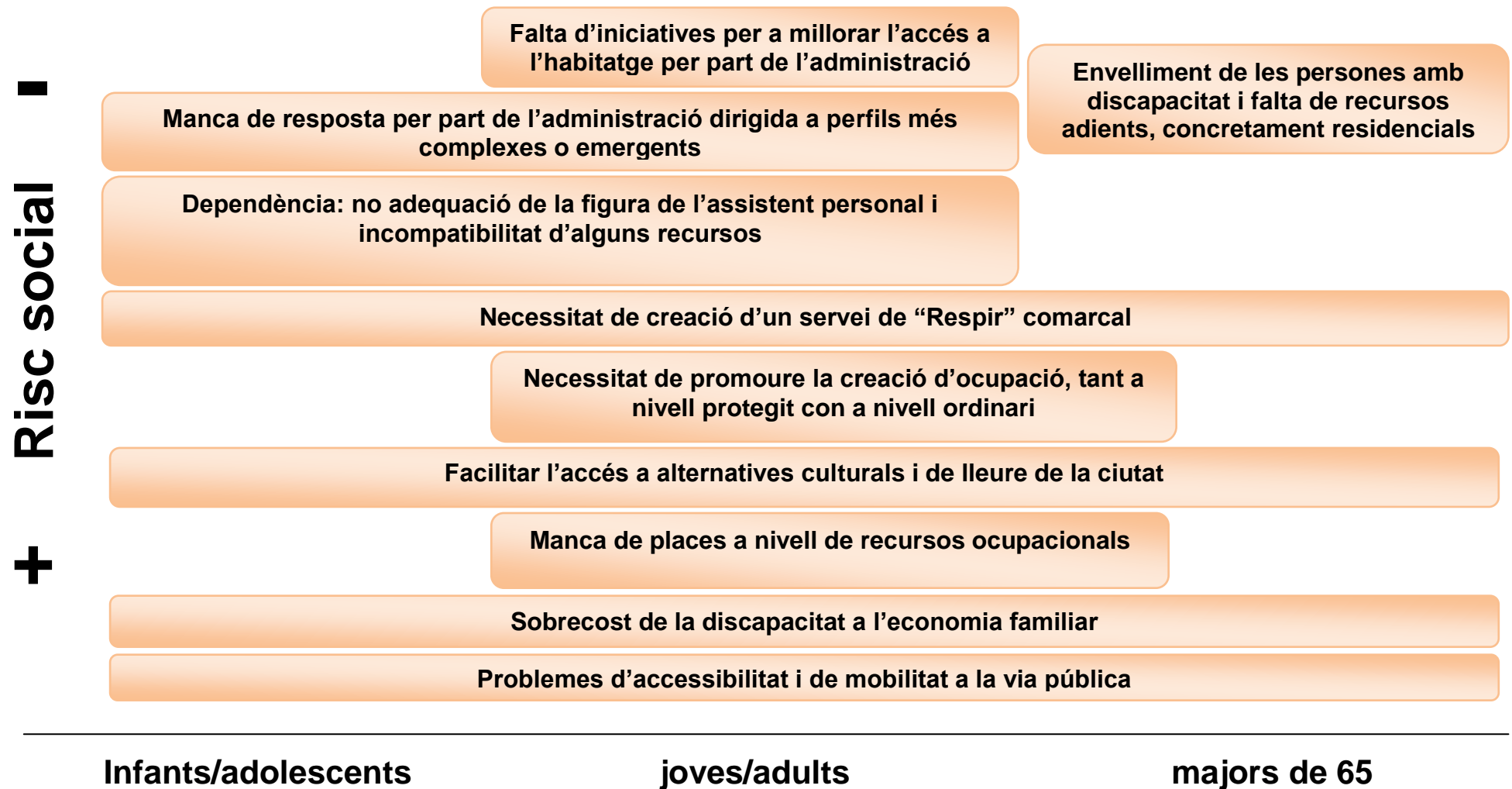
FACTORS DE DESIGUALTAT

Sobrecost econòmic. Impacte en despesa familiar, en nivell d'atenció directa i en la pèrdua d'oportunitats.

Envel·liment de les persones amb discapacitat. Les famílies que atenen a les persones amb discapacitat són més grans.

Falta de recursos per donar resposta a les necessitats específiques de les persones amb discapacitat. Incompatibilitats d'algunes prestacions i per tant penalització econòmica a les famílies. Manca de places per garantir una atenció adequada.

Mapa de la necessitat social i recursos. Atenció a la discapacitat.



Síntesi. Objectius i estratègies. Atenció a la discapacitat.

+

Posar en marxa un servei d'atenció i seguiment de vida de les persones discapacitades. Oferir suport i acompanyament, informació, gestió de tràmits de persones amb discapacitats, coordinat amb les entitats i serveis. Creació de l'observatori de la discapacitat i d'una finestra única que faciliti els tràmits municipals. Establiment d'una coordinació entre els serveis d'infància, d'adults i vellesa de persones discapacitades per a millorar la prevenció.

Ampliar els recursos habitacionals i de dia destinats a persones amb discapacitats física i psíquica o dependents (places residencials, habitatges tutelats amb serveis, etc...).

Crear recursos de "Respir" per a familiars de persones amb discapacitat i dependència.

Millorar l'accessibilitat a persones amb discapacitat física però també intel·lectual/ cognitiva (lectura fàcil, pictoogrames, etc).

Ampliar els recursos ocupacionals per a les persones discapacitades.

Disposar de major suport econòmic (ajudes) per a persones amb discapacitat i dependència.

Crear espais de trobada a cada veïnat per generar ajuda mútua.

Donar resposta a l'augment d'infants i joves amb discapacitat intel·lectual amb greus dificultats conductuals. Manca d'espais terapèutics.

Facilitar suport i recursos per tal de desenvolupar una vida independent, sense sobrecost en el cas de persones amb discapacitats.

Nous espais pels centres escolars i tallers (Xaloc i Xalest).

Prioritari**■**

Perfil: Exclusió residencial i pobresa energètica

PROBLEMES

- Incapacitat per pagar els lloguers dels habitatges (atur, economia precària).
- Dificultats d'accés a l'habitatge per a famílies amb pocs recursos.
- Augment de la morositat als casos d'habitatge social.
- Diversa tipologia d'ocupació.
- Demanda de posicionament institucional clar vers les ocupacions.
- Pèrdua d'habitatge: manca de transversalitat i solució vs administracions (PAH, Bancs).
- No es poden començar a treballar altres aspectes.
- A l'àmbit públic, hi ha un problema amb els criteris d'accés i amb les llistes d'espera. A l'àmbit privat, hi ha un problema amb les barreres i amb els preus.
- Manca d'alternativa d'habitatges, sortides habitacionals dignes.
- Atenció i seguiment continuat per accedir a l'habitatge públic o privat.
- Atenció especial per treballar la prevenció i evitar els desnonaments.
- Posar a disposició d'Acció Social els pisos buits dels bancs per incrementar el parc disponible.
- Augment sostingut dels talls de subministrament: llum, aigua i gas. Impacte quan hi han menors.
- Dificultats aplicació Llei 24/2015.
- Necessitat de prevenció dels casos.
- Desigualtat entre contractació (potència) i consum de les famílies.
- Preus dels subministraments.
- Transversalitat de la problemàtica amb tots els actors intervinents (recursos econòmics).
- L'Ajuntament és reactiu i no proactiu.

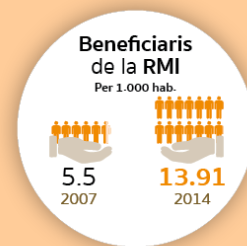
DIMENSÍO



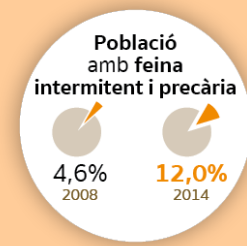
Sabadell



Sabadell



Sabadell



Catalunya

FACTORS DE DESIGUALTAT

Desocupació de llarga durada, discontinuïtat de l'ocupació. Impacte en privacions. Emergència de nous perfils de necessitat.

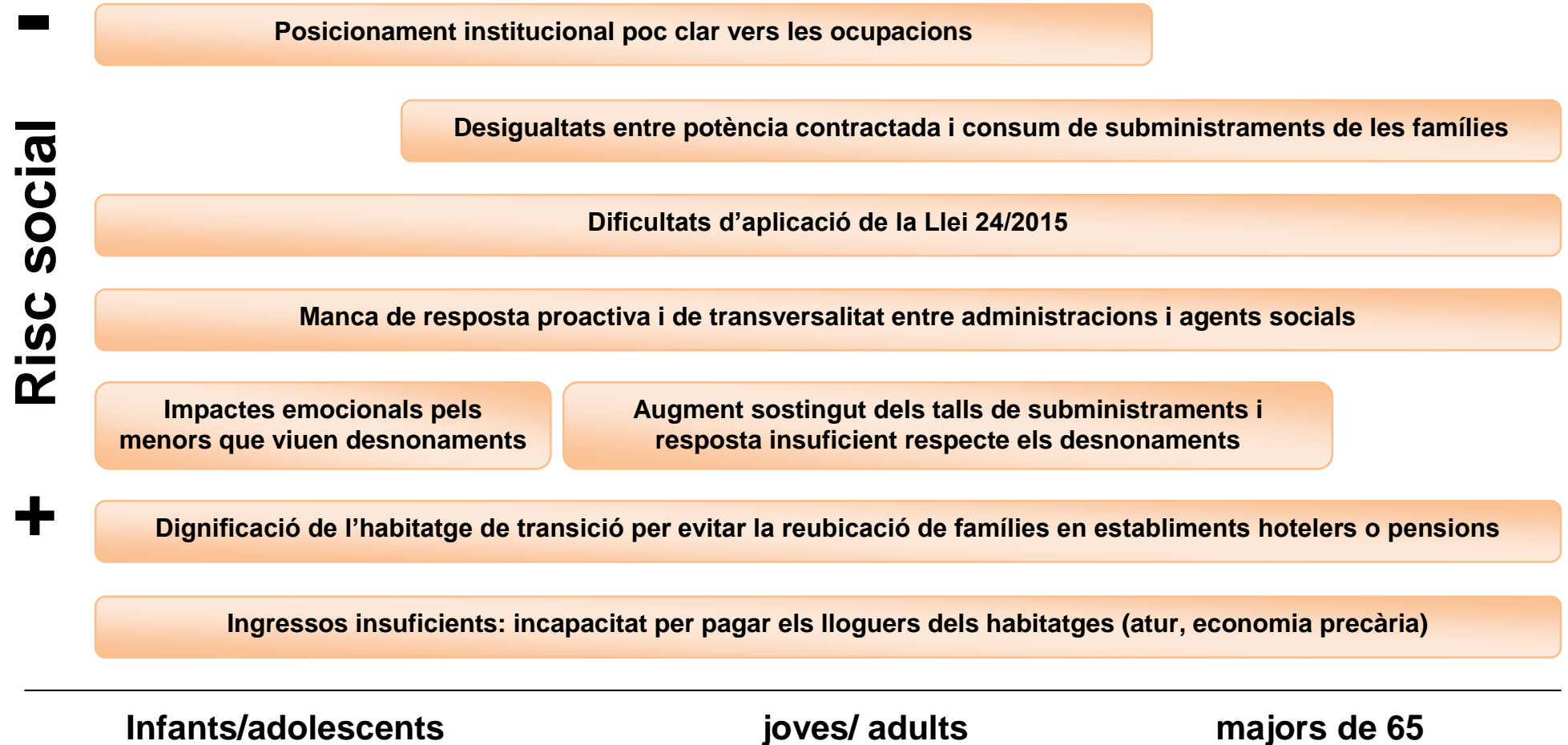
Minva de les rendes de les classes populars.

Transformació de l'oferta residencial – habitatge. Desigualtat en la relació preu/renda disponible. Minva de l'oferta assequible. Esforç econòmic familiar per mantenir l'habitatge que impacta en altres privacions. Pèrdua d'habitatge habitual. **Pobresa energètica.**

Aïllament, sense xarxa familiar o social de suport.

Dinàmica comunitària. Degradació, disfuncions veïnals.

Mapa de la necessitat social i recursos. Exclusió residencial i pobresa energètica.



Síntesi. Objectius i estratègies. Exclusió residencial i pobresa energètica.

+

Revisar les polítiques d'habitatge de l'Ajuntament amb Vimusa i l'Agència d'Habitatge de Catalunya (AHC), posant èmfasi en la revisió dels barems d'accés en funció dels ingressos.

Facilitar la creació de comptadors socials municipals per garantir l'accés als subministraments de la població en risc.

Prioritari

Revisar i actualitzar el reglament actual que dona accés a un habitatge d'emergència social (HES), tenint en compte les situacions d'ingressos zero i les ocupacions per necessitat.

Generar noves formes de tinença urbana d'habitatges, com per exemple impulsar contractes de masoveria urbana.

Reclamar la posada en pràctica per part de l'Ajuntament de Sabadell de la legislació actual vigent sobre pisos buits (potestat sancionadora).

■

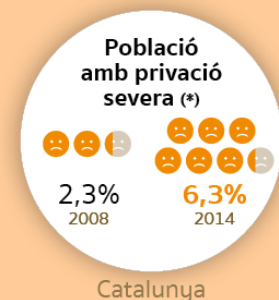
Elaborar una guia de recursos de ciutat sobre l'habitatge i la pobresa energètica.

Perfil: Sense llar. Pobresa severa.

PROBLEMES

- Persones soles, sense cap tipus de suport.
- Cercle de no formació - no treball - no recursos que porta a la marginalitat, situació cronificada.
- Manca d'habilitats i competències socials. Baix nivell educatiu. Manca de formació significativa.
- Baixa autoestima. Manca de motivació i baixes expectatives d'un mateix.
- Transeünts. Indigents vivint al carrer. Persones demanant almoïna al carrer.
- Porta d'entrada a l'exclusió social.
- Acceptació de la pobresa, constituint-se en *modus vivendi*, adaptant-se a uns mínims.
- Necessitat de millorar el treball en xarxa per incrementar la compartició de protocols entre serveis i intervenir de forma integral.
- Desconeixement de les xarxes de suport existents i cert rebuig d'algunes persones a rebre ajuda.
- Existència de multiproblemàtiques que no s'aborden de forma integral. Manca de treball transversal i visió global.
- Manca d'especialització professional per a l'abordatge d'aquestes problemàtiques.
- Que sigui més fàcil empadronar-los.
- Necessitat d'aprofundir en aquest col·lectiu.
- En alguns casos, existeixen problemes de salut mental que no s'estan abordant, moltes vegades per falta d'un diagnòstic previ (calen diagnòstics més precisos).
- Manca de recursos més específics per donar resposta a les problemàtiques d'aquest col·lectiu.
- Heterogeneïtat de causes generadores de l'aïllament. Marginació i estigmatització d'alguns col·lectius.
- Les xarxes socials existents pivoten entorn a un sistema productiu i de consum que sovint exclouen aquests col·lectius vulnerables.

DIMENSÍO



FACTORS DE DESIGUALTAT

Aïllament, sense xarxa familiar o social de suport. Efecte amplificador de privacions i dependència. Impacte en despesa mèdica.

Problemes de salut, especialment de salut mental i addiccions. Efecte amplificador en incorporació laboral i privacions.

Desocupació de llarga durada, discontinuïtat de l'ocupació. Impacte en privacions. Emergència de nous perfils de necessitat.

Síntesi. Objectius i estratègies. Pobresa severa, sense llar.

+**Prioritari****■**

Repensar recursos de mitja i llarga estada per a persones sense llar (albergs, centres de dia, *housing first*).

Estudiar la possibilitat de potenciar projectes d'emprenedoria social a petita escala mitjançant cooperatives o altres fórmules jurídiques per trencar el cercle de falta de treball i carència de formació d'aquest col·lectiu, mitjançant la col·laboració de les entitats i la cessió d'espais per realitzar aquestes activitats.

Analitzar recursos finalistes per veure com es poden convertir en processos de millora, amb l'objectiu de potenciar la capacitat d'aquestes persones.

Realitzar diagnòstics més precisos de cada cas per a que sigui possible l'atorgament dels recursos i els tractaments més efectius per cada persona.

Adaptar més els recursos a les particularitats de les problemàtiques complexes que tenen algunes persones del col·lectiu sense llar, ja que alguns casos presenten multiproblemàtiques que no s'aborden de forma integral.

VALORACIÓ DE LA JORNADA DE SÍNTESI DEL DIAGNÒSTIC SOCIAL

Per conèixer la valoració d'alguns elements de la jornada, es va realitzar un qüestionari al finalitzar l'activitat participativa que ha permès mesurar la satisfacció dels assistents a través d'una escala de l'1 al 10 i d'una pregunta oberta.

A les imatges que es mostren a continuació es poden visualitzar les dues preguntes plantejades i el text explicatiu del qüestionari. A les pàgines següents es mostren els resultats de les 47 respostes que s'han rebut.


Pla Estratègic d'Acció Social


Valoració de la Jornada de Síntesi del Diagnòstic Social

30 d'abril de 2016

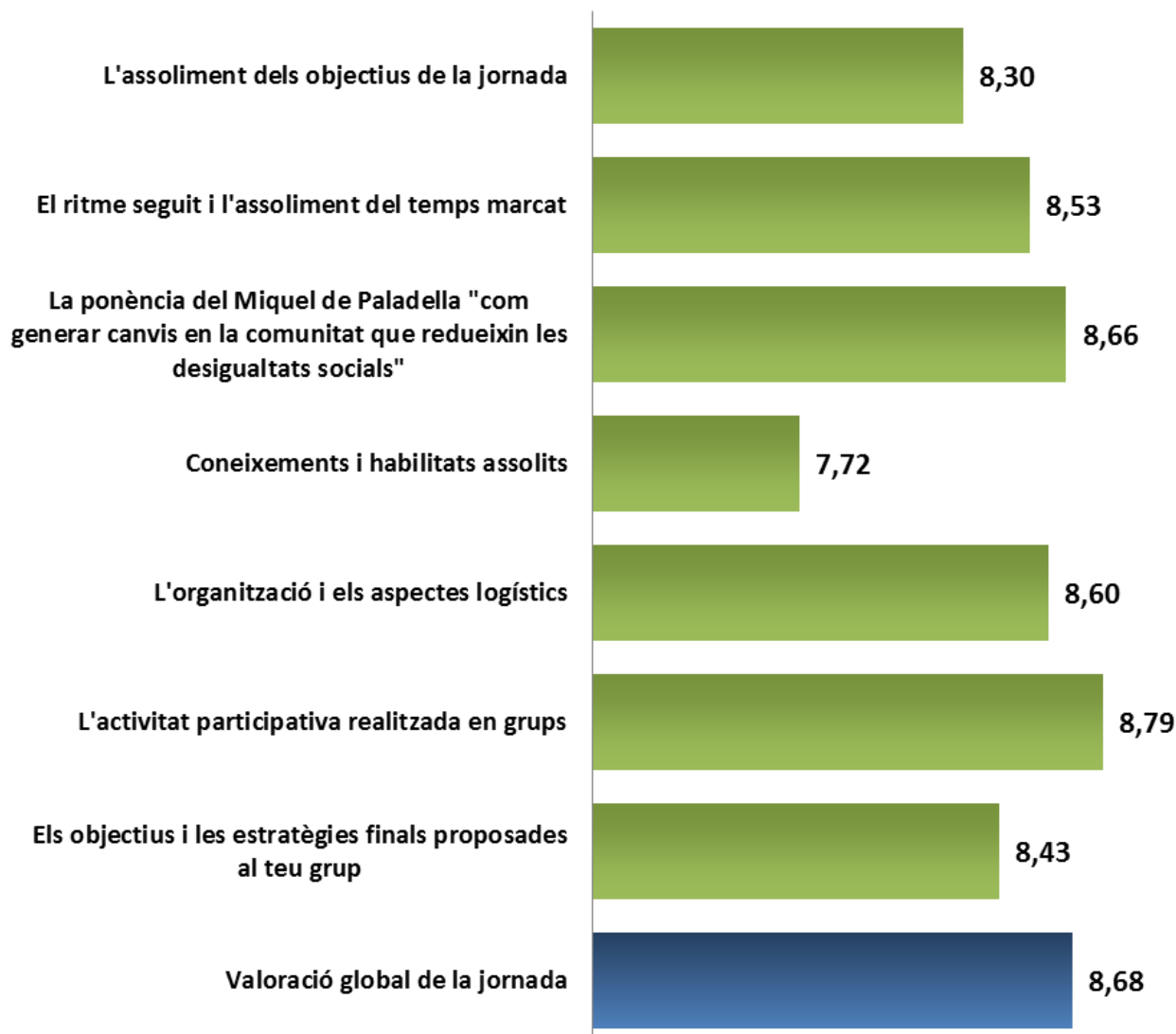
El següent qüestionari pretén conèixer quina és la seva opinió sobre la Jornada de Síntesi del Diagnòstic Social a la qual heu participat, amb l'objectiu d'identificar elements de millora.
Assenyali l'opció que li sembli més adequada, tenint en compte que 1 és el "grau més baix de satisfacció" i 10 el "grau més alt de satisfacció".

1. Valora els següents elements, de 1 a 10 (de menys a més)

| | 1 | 2 | 3 | 4 | 5 | 6 | 7 | 8 | 9 | 10 |
|--|---|---|---|---|---|---|---|---|---|----|
| L'assoliment dels objectius de la jornada | | | | | | | | | | |
| El ritme seguit i l'assoliment del temps marcat | | | | | | | | | | |
| La ponència del Miquel de Paladella, "com generar canvis en la comunitat que redueixin les desigualtats socials" | | | | | | | | | | |
| Coneixements i habilitats assolits | | | | | | | | | | |
| L'organització i els aspectes logístics | | | | | | | | | | |
| L'activitat participativa realitzada en grups | | | | | | | | | | |
| Els objectius i les estratègies finals proposades al teu grup | | | | | | | | | | |
| Valoració global de la jornada | | | | | | | | | | |

2. Observacions generals que vol apuntar per a les properes jornades (oportunitats de millora, suggeriments, qüestions organitzatives...)

Pregunta 1: Valori els següents elements en una escala de l'1 al 10 (de menys a més)



Pregunta 2: Observacions generals que vol apuntar per a les properes jornades (oportunitats de millora, suggeriments, qüestions organitzatives...)

Valoració molt positiva de l'experiència. L'assoliment dels objectius és molt bo tot i la dificultat de sincronitzar mirades i experiències dels mateixos aspectes. Enhorabona i esperem que tingui continuïtat després de l'elaboració del Pla, és a dir, a l'aplicació dels objectius.

Més hores a participar per les entitats i menys estona de parlaments.

Más tiempo de trabajo en grupos, a partir de reducir el tiempo de ponencia o presentaciones. No aumentar el tiempo de la jornada!

Manca temps per definir objectius i propostes.

Ha estat positiu, el contingut de qualitat i la trobada entre les entitats molt positiva. Endavant i felicitats.

Agraïment per poder participar en les jornades. Dificultat de concretar en poc temps.

Ha sido muy bueno y conocer otras entidades colaboradoras y poder aprender. Cómo hacer.

Hagués estat bé conèixer la realitat dels recursos existents tant a nivell d'Ajuntament com de les entitats socials, per poder treballar amb un diagnòstic previ.

Excel·lent iniciativa. Si tot acaba en acció i es materialitza, es pot ben felicitar.