



RESULTATS DEL PROCÉS QUÈ10?

Agost del 2009
Programa de Participació i Centres Cívics

Ajuntament  de Sabadell



ÍNDEX

Introducció	3
QUE10? – TALLERS AL TERRITORI	
Objectius i metodologia dels tallers	4
Resultats	7
QUE10? – QÜESTIONARI CIUTADÀ	
Introducció	8
Memòria participativa	9
Resultats	11
Resultats globals de ciutat	11
Resultats per districte	19
Resultats per franges d'edat	26
ANNEX 1. Qüestionari ciutadà – QUÈ10?	33



El procés participatiu QUÈ10? s'ha desenvolupat entre els mesos de juny i juliol del 2009 amb l'objectiu de copsar les opinions, els suggeriments i les reflexions de la ciutadania sobre el proper pressupost municipal.

Els resultats serviran de base per a l'elaboració dels pressupostos municipals del 2010, treballant en dues línies: en primer lloc, incorporant el resultat dels tallers a la proposta de pressupost d'inversions que se sotmetrà al ple municipal i, en segon lloc, orientant la redacció i execució posterior del pressupost tenint en compte les opinions sorgides del qüestionari ciutadà.

Els objectius del procés han estat:

- Fomentar la participació ciutadana en la gestió municipal com a via per la qual la ciutadania se sensibilitza amb els temes col·lectius i s'implica en els espais de presa de decisions.
- Acostar el pressupost municipal a les entitats i associacions de Sabadell, així com a la ciutadania.
- Copsar l'opinió de la ciutadania per definir l'orientació del pressupost municipal de 2010.
- Ampliar el cens de persones interessades a participar en els afers comuns de la ciutat per aconseguir la implicació de ciutadans i ciutadanes, a títol individual, en les accions participatives que es desenvolupin a la ciutat, com a canal d'aportació d'altres perspectives i opinions construïdes fora de l'àmbit de decisió i influència de les associacions.

Per dur a terme aquest procés s'han utilitzat dos formats diferenciats:

- D'una banda, s'ha recollit l'opinió de la ciutadania sobre l'orientació del pressupost municipal del 2010, mitjançant un **qüestionari ciutadà** obert a tothom, a través de la web <abadell.cat> i distribuït en format paper a diferents punts de la ciutat.
- I, d'altra banda, s'han dut a terme set **Tallers al Territori**, adreçats a membres de consells de districte i persones que formen part del cens de ciutadans i ciutadanes que, utilitzant metodologies participatives, conduïdes per un equip de tècnics especialistes, han pogut decidir el destí d'una quantitat de diners atribuïda a cada districte.



QUÈ10? – Tallers al territori

1. OBJECTIUS I METODOLOGIA DELS TALLERS

Els objectius específics dels tallers Què10? han estat:

- Definir participativament els objectius i accions prioritàries d'una part del pressupost municipal d'inversions 2010, en els set districtes de la ciutat.
- Aprofundir en la cultura de la participació i de la coresponsabilitat entre l'Ajuntament, el moviment associatiu i la ciutadania interessada a participar en els afers comuns de la ciutat, assolint concertació social pel que fa a les inversions en els set districtes de la ciutat.

La part del pressupost d'inversions que s'ha posat a discussió ha estat de 1.000.000 € distribuïts pels 7 districtes de la ciutat de la manera següent: una part fixa de 100.000 € per a cada districte i els 300.000 restants, distribuïts en funció del nombre d'habitants de cadascun dels districtes. Les quantitats resultants han estat aquestes:

	Distribució				Total
	Part Fixa	1.000.000,00 €	Part en funció habitats	1.000.000,00 €	
DISTRICTE 1	10%	100.000,00 €	7,36%	73.555,35 €	173.555,35 €
DISTRICTE 2	10%	100.000,00 €	3,59%	35.926,39 €	135.926,39 €
DISTRICTE 3	10%	100.000,00 €	5,16%	51.582,79 €	151.582,79 €
DISTRICTE 4	10%	100.000,00 €	5,51%	55.090,80 €	155.090,80 €
DISTRICTE 5	10%	100.000,00 €	2,72%	27.191,85 €	127.191,85 €
DISTRICTE 6	10%	100.000,00 €	4,41%	44.113,21 €	144.113,21 €
DISTRICTE 7	10%	100.000,00 €	1,25%	12.539,61 €	112.539,61 €
	70%	700.000,00 €	30,00%	300.000,00 €	1.000.000,00 €

Per tal d'assolir aquests objectius, s'han dissenyat els tallers combinant una dinàmica de pluja d'idees, amb un debat posterior i la prioritització de les propostes dins del grup de treball. Per finalitzar amb una presentació de propostes al plenari i una votació final amb la intenció de sotmetre les pròpies propostes a la consideració dels altres i l'obligació de valorar exclusivament les propostes alienes.



Els tallers s'han desenvolupat durant el mes de juny en els llocs i dies següents:

Districte	Lloc	Dia
1	Centre Cívic de Sant Oleguer	19 de juny
2	Centre Cívic de la Creu Alta – Cal Balsach	11 de juny
3	Centre Cívic de Ca n'Oriac	15 de juny
4	Centre Cívic de Can Rull	18 de juny
5	Centre Cívic de Gràcia	16 de juny
6	Centre Cívic de la Creu de Barberà	22 de juny
7	Centre Cívic de Torre-romeu	17 de juny

Els participants als tallers han estat, d'una banda, membres dels plens de cada un dels districtes de la ciutat i, d'altra banda, ciutadans i ciutadanes que formen part del cens de persones interessades en els afers de la ciutat, a la quals se'ls ha convidat a participar als tallers dels seu districte..

Hi han participat un total de 123 persones.

Metodologia emprada

Cada taller ha tingut una durada màxima de tres hores en total.

El programa aproximat de les sessions dels tallers ha estat el següent:

Durada	Activitat
20 minuts	Presentació de la sessió per part d'un representant municipal
10 minuts	Explicació metodologia
50 minuts	Treball en diferents grups
20 minuts	Pausa
60 minuts	Plenari (posada en comú dels grups)
20 minuts	Cloenda

Dinàmiques de treball en grup.

La part central i més important de la sessió ha estat el treball en petit grup. En cadascun dels tres grups (Vermell, Blau i Verd) en què es dividiren els participants en cadascuna de les sessions es va seguir la pauta de funcionament següent:

a) Formulació individual d'1 o 2 propostes d'acció a realitzar amb la part corresponent de pressupost. Per a la recollida de les propostes individuals, cadascú disposava d'unes fitxes, en què calia titular la proposta i afegir una breu explicació.



b) Exposició de les propostes al grup. Primera agrupació per semblances.

c) Debat de les propostes presentades amb la finalitat d'escollir-ne tres, com a prioritàries, per proposar-les al plenari. Aquesta part de la sessió finalitzà escollint un dels participants com a portaveu del grup.

Els grups de treball van comptar amb la presència d'un tècnic municipal expert que els va ajudar a acotar les propostes per tal que fossin executables.

Dinàmica del Plenari

Un membre de cada grup de treball (Vermell, Verd i Blau), escollit portaveu, ha exposat breument les seves propostes, argumentades, davant del plenari. A continuació, cada assistent ha votat les propostes que li semblaven més interessants de cara a les necessitats del districte. Cada participant disposava de sis punts distribuïts en tres fitxes (d'un, de dos i de tres punts), que podia atorgar, distribuïts com desitgés, a qualsevol proposta que no fos del seu grup.

Un cop feta la votació, es compten els vots emesos a cada proposta i la que obté més punts passa a ser la primera; la segona és la més que obté més consens (és a dir, més fitxes) i la tercera, la següent que ha obtingut més punts, i així successivament.

Al final de la sessió els assistents van valorar a través d'una enquesta els tallers i el seu desenvolupament.



2. RESULTATS DELS TALLERS

Els resultats obtinguts a cadascun dels districtes ha estat el següent:

DISTRICTE 1

- Instal·lació semàfor Tres Creus / Turull
- Línia de vegetació a la Gran Via (Brujas) entre Vilarrúbias i Illa
- Reparar/ampliar voreres Sant Josep

DISTRICTE 2

- Rehabilitar la plaça de Pep Ventura (i ampliar) i plaça de Jaume Viladoms (tanca jocs, més espai verd)
- Eliminar pals de la llum del carrer. Gran Via, no. Començar per on més molestin
- Instal·lar sistema fix de projeccions a CC de la Creu Alta i CC de Can Puiggener

DISTRICTE 3

- Reformes al centre cívic amb l'objectiu de millorar el servei als usuaris
- Pintar més passos de vianants
- Habilitar espai per a jocs de pilota a Can Deu

DISTRICTE 4

- Suprimir escales barri de Cifuentes (Turina, Beethoven...)
- Instal·lar aire condicionat a les plantes de CC Concòrdia i CC Can Rull
- Ampliació voreres a les parades de l'autobús urbà

DISTRICTE 5

- Adoptar mesures de control de velocitat entorn de CEIP Arraona i IES Miquel Crusafont (bandes sonores?)
- Instal·lar semàfor a Boccaccio / Sant Ferran
- Canviar paviment plaça de Clavé

DISTRICTE 6

- Protegir, amb pilons o aparcabicis o motos, els passos de vianants deprimits de les cantonades
- Iniciar campanya sensibilització per la convivència a l'espai públic
- Ampliar voreres a les parades de bus (Almogàvers i av. de Barberà)

DISTRICTE 7

- Eliminar pals de llum més molestos a tot el districte
- Recuperació àrea natural ronda de l'Ebre
- Remodelació de la plaça d'Entrepeñas



QUÈ10? - QÜESTIONARI CIUTADÀ

Les dades recollides en aquest estudi provenen de les respostes dels ciutadans i ciutadanes de Sabadell a un qüestionari que es va subministrar, tal com hem dit, per dues vies: Internet amb accés a través de la pàgina municipal, <www.sabadell.cat> i en format paper repartit per diferents punts de la ciutat.

El qüestionari ciutadà és un estudi d'opinió sense voluntat de representativitat estadística, ja que ha estat obert a tothom i el resultat n'és un recull sumatiu de les opinions dels ciutadans i de les ciutadanes que voluntàriament han participat en el procés.

El qüestionari està format per preguntes tancades; on l'enquestat ha de respondre quines accions considera prioritàries dins d'un eix determinat. També hi ha un apartat obert en què l'enquestat pot aportar comentaris i propostes.

QÜESTIONARI QUÈ10?

El qüestionari ciutadà s'ha posat a l'abast de tots els ciutadans i ciutadanes de Sabadell en format paper als centres cívics de Sabadell (11), casals cívics de Rogelio Soto i de Merinals, a Sabadell d'Atenció Jove (SAJ), al Vapor Llonch, a les biblioteques Vapor Badia, dels Safareigs i de la Serra i Nord, a les escoles d'adults i a l'Oficina d'Atenció al Ciutadà (SAC), a més, també, al web. www.sabadell.cat a través del programa Consensus.

El qüestionari podia ser anònim i es demanava únicament l'edat, el sexe i el districte de residència de la persona que el contestava. Les preguntes s'han dividit en 7 eixos, dels quals s'havien d'escollir un nombre determinat d'accions, els eixos han estat els següents:

- Serveis d'atenció a les persones
- Desenvolupament econòmic
- Igualtat d'oportunitats
- Habitatge i patrimoni
- Mobilitat i accessibilitat
- Sostenibilitat
- Informació i participació

A banda, també es demanava que aquella persona que considerés que hi mancava alguna acció o volia fer alguna reflexió o suggeriment ho indiqués.



PROCÉS DE COMUNICACIÓ

El procés de comunicació a la població del “Procés consultiu per a la confecció del pressupost municipal de Sabadell 2010 – QUÈ10?” s’ha fet a través de diversos canals:

Difusió a través dels mitjans de comunicació locals.

A través dels mitjans de comunicació locals s’han dut a terme diferents accions per tal d’incentivar la població a participar al procés:

- Roda de premsa a l’inici de la campanya
- Anuncis al Diari de Sabadell, i a l’AVUI + Sabadell
- Falques a la Ràdio Sabadell
- Difusió al programa *Sabadell Actual* emès per Canal Català.

També es va posar en el lloc de destacats dins la web www.sabadell.cat i el seu desenvolupament es va fer des de el programa Consensus

Carta o missatge electrònic convidant a participar dirigida a:

- Membres dels plens de districte
- Persones que formen part dels cens de ciutadans i ciutadanes
- Entitats de la ciutat

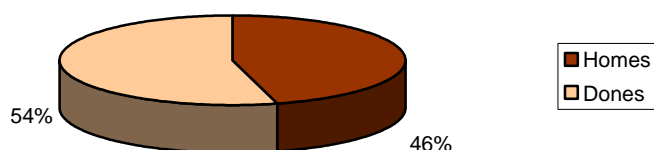
Cartells QUÈ10? Repartits a diferents punts de la ciutat.

2. MEMÒRIA PARTICIPATIVA

➤ Nombre de qüestionaris contestats

S’han contestat un total de 727 qüestionaris, dels quals 183 s’han contestat a través del portal municipal www.sabadell.cat i 544 en format paper.

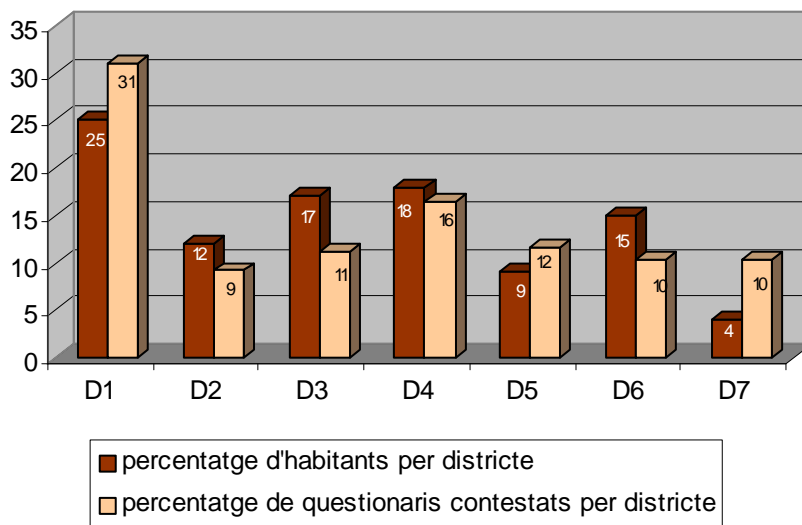
El nombre de dones que hi han participat ha estat de 394, que representa un 54% dels participants i el nombre d’homes de 333, que representa un 46% dels participants



QUÈ10?

La participació per districtes ha estat la següent:

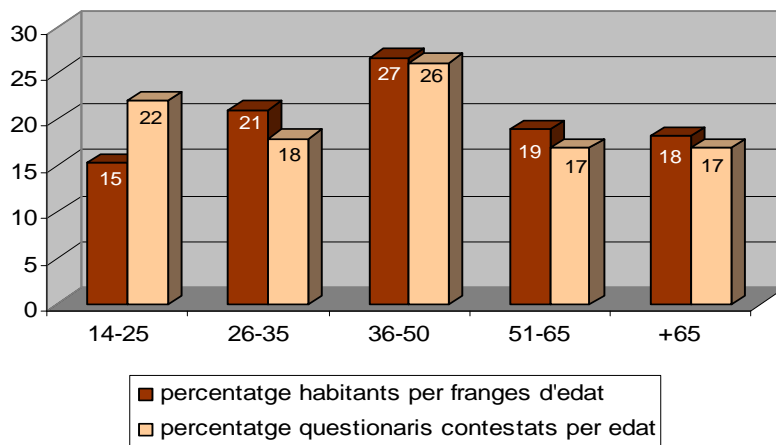
- El districte 1 ha tingut una participació de 228 persones que suposa el 31 %
- El districte 2, de 66 persones, que suposa un 9 %
- El districte 3, de 80 persones, que suposa un 11 %
- El districte 4, de 118 persones, que suposa un 16 %
- El districte 5, de 85 persones, que suposa un 12 %
- El districte 6, de 75 persones, que suposa un 10 %
- El districte 7, de 75 persones, que suposa un 10 %



Gràfica comparativa entre el percentatge de participació i el percentatge d'habitants per districte

La participació per franges d'edat ha estat:

- 165 persones entre 14 i 25 anys, que suposa un 22 %
- 130 persones entre 26 i 35 anys, que suposa un 18 %
- 188 persones entre 36 i 50 anys, que suposa un 26 %
- 122 persones entre 51 i 65 anys, que suposa un 17 %
- 122 persones de més de 65 anys, que suposa un 17 %



Gràfica comparativa entre el percentatge de participació i el percentatge d'habitants per edat

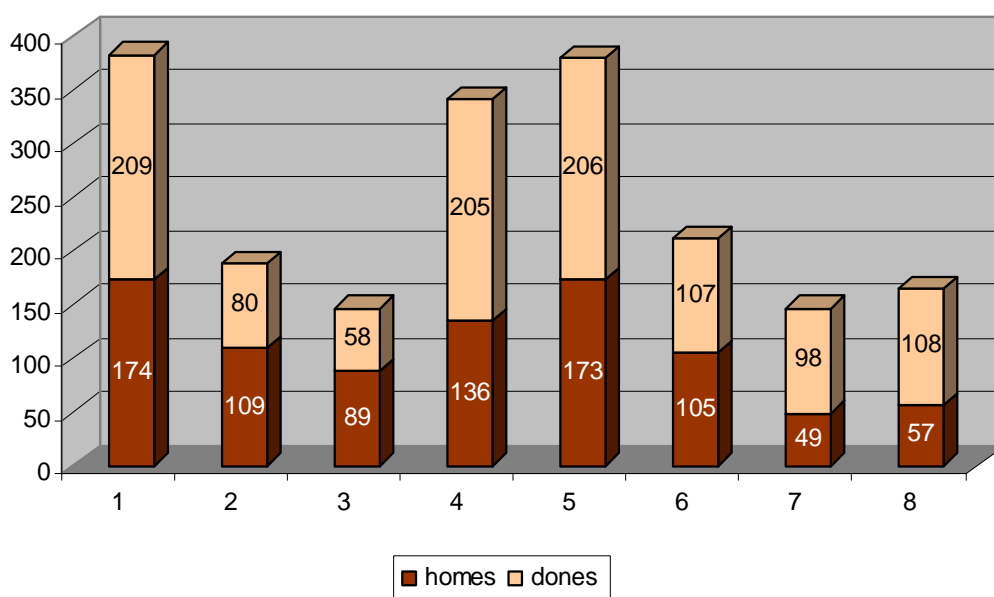
3. RESULTATS QÜESTIONARI

3.1. Resultats globals per ciutat

PREGUNTA 1 . SERVEIS A LES PERSONES

(marcades en marró les més votades)

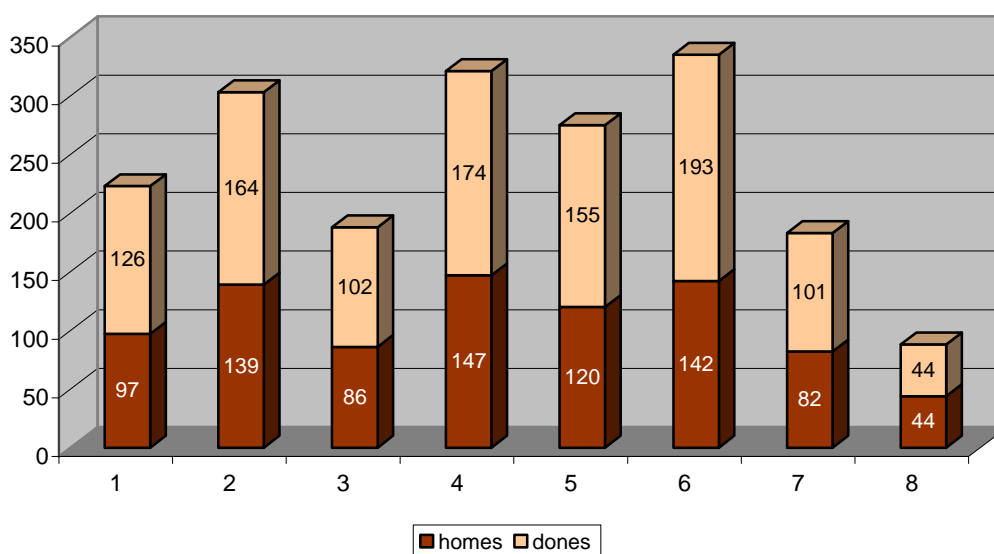
1. Augmentar l'oferta i la qualitat dels serveis d'atenció a la dependència.
2. Fomentar l'accés a la cultura de tots els col·lectius de la ciutat.
3. Promoure l'accés a l'esport a tots els col·lectius de la ciutat.
4. Fomentar polítiques que facilitin la conciliació de la vida laboral, familiar i personal.
5. Facilitar ajudes assistencials a les famílies més afectades per la crisi econòmica.
6. Continuar ampliant l'oferta de places d'escoles bressol.
7. Donar suport a la funció educadora dels pares i les mares i impulsar la formació, l'assessorament i l'intercanvi entre ells.
8. Donar suport a la tasca educativa de les associacions de lleure infantil i juvenil de la ciutat



PREGUNTA 2. DESENVOLUPAMENT ECONÒMIC

(marcades en marró les més votades)

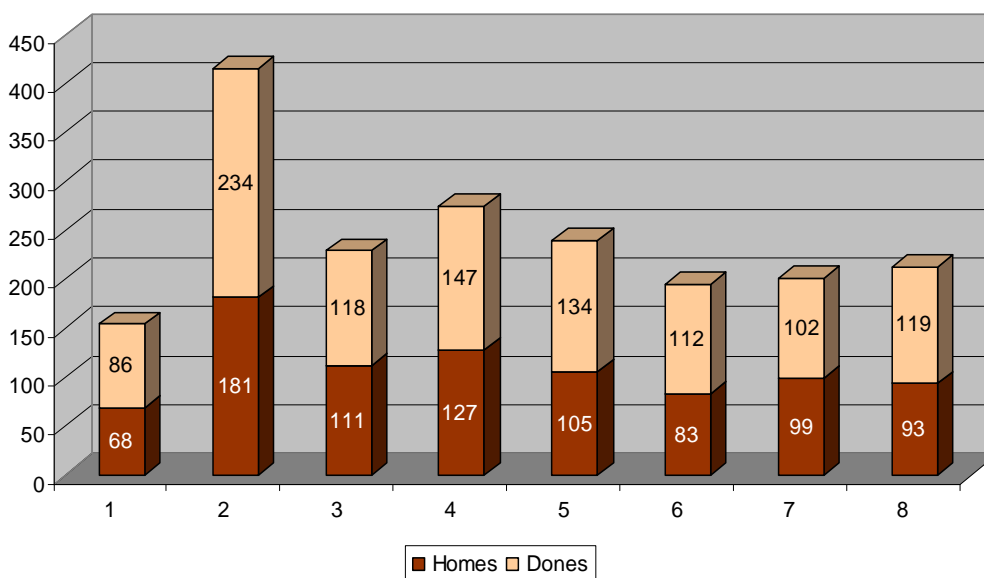
1. Potenciar el comerç local i les associacions dels diferents eixos comercials.
2. Millorar el suport a la creació d'empreses i als nous emprenedors.
3. Consolidar les zones de terreny industrial i potenciar la creació i la ubicació de noves indústries a la ciutat.
4. Augmentar i enfortir els recursos d'orientació per a una major formació laboral i facilitació de la inserció al món del treball.
5. Ampliar i potenciar l'oferta de formació professional i afavorir la formació continuada de les persones al llarg de la vida.
6. Crear ocupació directa per prestar serveis al municipi, a través de plans d'ocupació per a persones en situació d'atur i amb dificultats per accedir a l'oferta normalitzada.
7. Incrementar els recursos i els serveis adreçats a les persones que busquen millorar els seus coneixements per trobar feina a través de nous equipaments com la Fàbrica Molins.
8. Desenvolupar accions per donar a conèixer els interessos turístics de Sabadell, tant des de la vessant cultural com des de la vessant de coneixement dels serveis i equipaments que té la ciutat.



PREGUNTA 3 . IGUALTAT D'OPORTUNITATS

(marcades en marró les més votades)

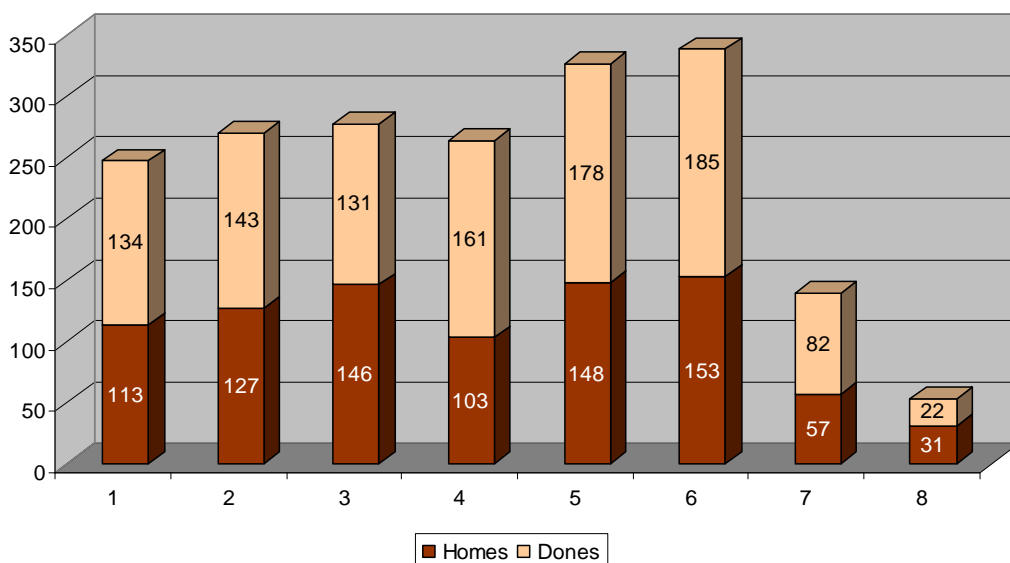
1. Afavorir el coneixement de la diversitat cultural i potenciar els programes innovadors en l'àmbit de la interculturalitat present a la nostra ciutat, impulsant la convivència i facilitant l'acolliment i la integració de les persones nouvingudes.
2. **Garantir l'atenció a les dones que pateixen maltractaments físics o psíquics o qualsevol discriminació per raó de gènere.**
3. Afavorir la integració dels col·lectius amb risc d'exclusió social.
4. **Donar suport a les diferents iniciatives que es generen per al manteniment de la vida activa de les persones grans.**
5. Incrementar i millorar l'oferta d'oci i equipaments per a la joventut, per tal que puguin comptar amb propostes estables i amb format, contingut i horaris adequats a les seves necessitats.
6. Continuar impulsant una escola activa, innovadora i que vetlli per l'equitat, a la vegada que arrelada al barri i implicada en els projectes de ciutat.
7. Fomentar l'accés a les tecnologies de la informació i la comunicació (TIC) i a Internet a tots els col·lectius de la ciutat, ampliant els espais Wi-Fi i les accions de formació en TIC.
8. Promoure activitats educatives i informatives que tinguin com a objectiu millorar la salut de les persones.



PREGUNTA 4. HABITATGE I PATRIMONI

(marcades en marró les més votades)

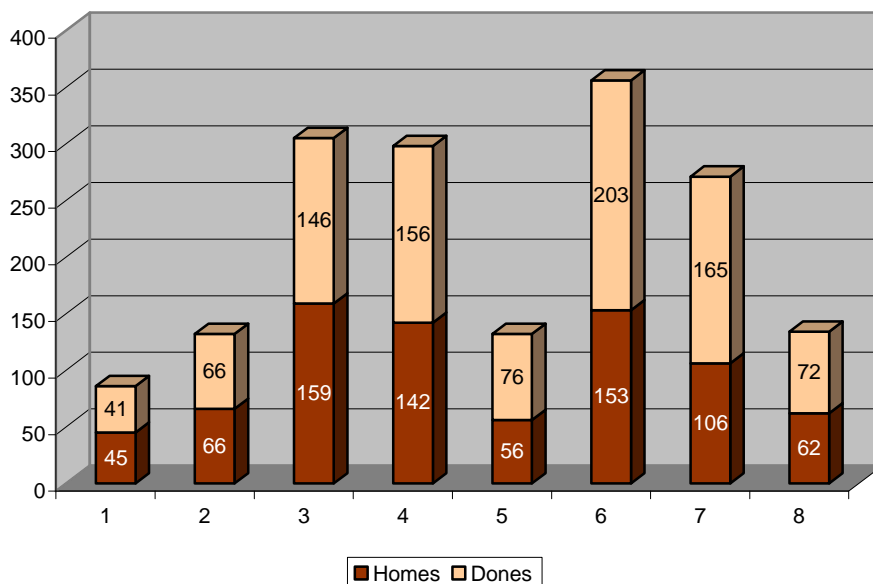
1. Impulsar la mediació entre propietaris i llogaters per facilitar l'accés a l'habitatge de lloguer.
2. Augmentar la inversió en habitatge protegit de compra.
3. Augmentar la inversió en habitatge protegit de lloguer.
4. Donar suport per a l'adequació, la rehabilitació, el manteniment i l'eliminació de barreres arquitectòniques dels habitatges existents per incorporar-los al mercat tant de venda com de lloguer.
5. Donar suport per a la rehabilitació dels habitatges de la gent gran amb serveis adequats a les seves necessitats.
6. Fomentar la construcció de centres residencials per a gent gran.
7. Assessorar les comunitats de veïns per a la instal·lació d'ascensors als habitatges on calgui la millora de l'accessibilitat.
8. Crear un nou servei municipal que permeti a tothom descarregar-se al mòbil audioguies turístiques dels edificis i elements patrimonials de la ciutat, per tal de difondre la història i les accions de recuperació de l'edifici.



PREGUNTA 5. MOBILITAT I ACCESSIBILITAT

(marcades en marró les més votades)

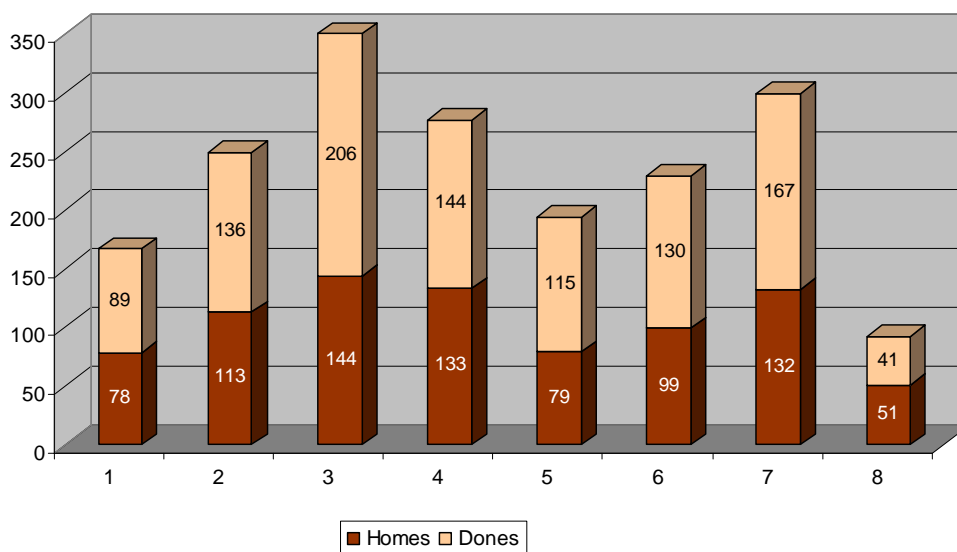
1. Incrementar l'oferta de zones d'aparcament per a motos.
2. Instal·lar nous semàfors a la ciutat.
3. Promoure i incentivar l'ús de vehicles menys contaminants amb la instal·lació d'endolls per a carregar les bateries.
4. Millorar la xarxa de carrils per a bicicletes.
5. Ampliar els espai d'aparcament per a bicicletes.
6. Adaptar la ciutat amb criteris d'accessibilitat.
7. Millorar la seguretat dels itineraris d'accés a les escoles.
8. Crear un espai web actualitzat diàriament que informi de totes les afectacions a la mobilitat que es produeixen a la ciutat, també accessible des del telèfon mòbil, per tal de facilitar els millors trajectes davant l'afectació de la mobilitat.



PREGUNTA 6. SOSTENIBILITAT

(marcades en marró les més votades)

1. Conscienciar, mitjançant campanyes a la ciutadania, les empreses i els espais d'oci, de la necessitat de reducció del consum d'aigua.
2. Fomentar, mitjançant campanyes, la reducció de residus, la recollida selectiva i l'ús de contenidors.
3. Dur a terme campanyes de sensibilització per al manteniment i la neteja dels espais públics (contra els mobles abandonats, els excrements de gossos, etc.).
4. Continuar el procés de recuperació del rodal de Sabadell i de l'entorn del parc fluvial del riu Ripoll.
5. Potenciar i respectar els valors ambientals, educatius i econòmics del rodal i facilitar als ciutadans l'accés a aquest espai
6. Promoure el desenvolupament sostenible de l'activitat econòmica per reduir la contaminació ambiental i millorar l'eficiència en el consum de recursos naturals (aigua, energia, materials, sòl).
7. Reduir els nivells de soroll de la ciutat.
8. Continuar impulsant la consolidació del parc agrari de Sabadell.

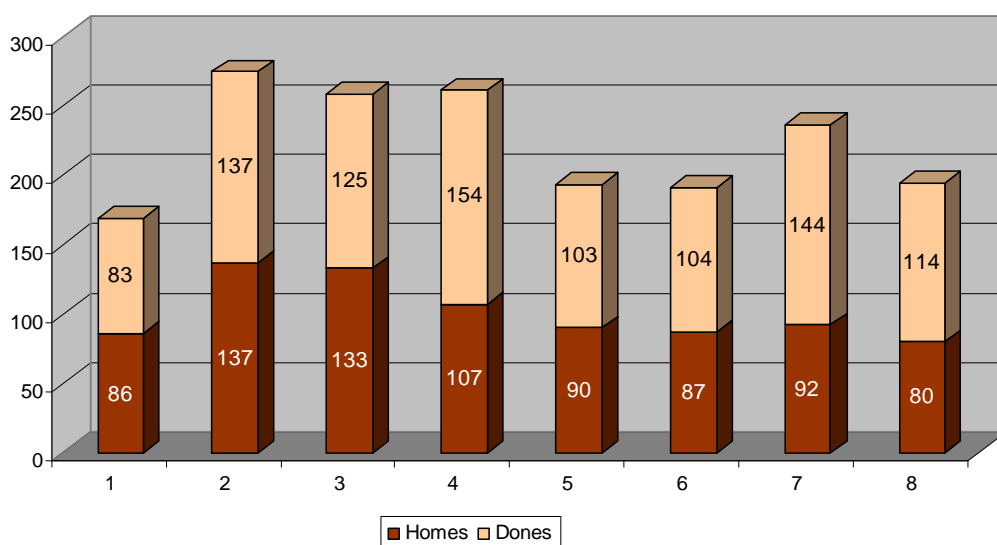




PREGUNTA 7. INFORMACIÓ I PARTICIPACIÓ

(marcades en marró les més votades)

1. Millorar la participació en els òrgans estables de participació: consells de districte, consells sectorials, consell de ciutat...
2. Continuar mantenint consultes ciutadanes, com el procés QUÈ10?, pel que fa al desenvolupament del pressupost municipal
3. Afavorir l'ús de les tecnologies de la informació i la comunicació per facilitar la participació i l'apropament de l'administració a la ciutadania.
4. Endegar accions que fomentin la participació de veïns i veïnes en la construcció i rehabilitació de places i espais públics.
5. Fomentar el voluntariat com a plataforma de participació i coresponsabilitat social.
6. Incrementar el suport, l'assessorament i la col·laboració amb les entitats i associacions de la ciutat.
7. Promoure la incorporació de nous col·lectius (dones, jovent, gent gran, nova ciutadania) als processos participatius relacionats amb els afers comuns de la ciutat.
8. Mantenir un servei estable d'informació a la ciutadania pel que fa al desenvolupament de l'activitat municipal a l'espai públic.



QUÈ10?

Les accions que han estat valorades per més d'un 44 % de les persones que han contestat el Qüestionari són:

- 57 % **Garantir l'atenció a les dones que pateixen maltractaments físics o psíquics o qualsevol altra discriminació per raó de gènere.**
- 53 % **Augmentar l'oferta i la quantitat dels serveis d'atenció a la dependència.**
- 52 % **Facilitar ajudes assistencials a les famílies més afectades per la crisi econòmica**
- 49 % **Adaptar la ciutat amb criteris d'accessibilitat.**
- 48 % **Dur a terme campanyes de sensibilització per al manteniment i la neteja dels espais públics (contra els mobles abandonats, els excrements de gossos, etc.).**
- 47 % **Fomentar polítiques que facilitin la conciliació de la vida laboral, familiar i personal.**
- 46 % **Crear ocupació directa per prestar serveis al municipi, a través de plans d'ocupació per a persones en situació d'atur i amb dificultats per accedir a l'oferta normalitzada**
- 46 % **Fomentar la construcció de centres residencials per a gent gran.**
- 45 % **Donar suport per a la rehabilitació dels habitatges de la gent gran amb serveis adequats a les seves necessitats.**



3.2. Resultats per districte

Els resultats obtinguts són expressats en percentatges en relació amb el nombre de persones que han considerat l'acció com a prioritària a cada un dels districtes:

PREGUNTA 1. SERVEI D'ATENCIÓ A LES PERSONES

Acció	DIST. 1	DIST. 2	DIST. 3	DIST. 4	DIST. 5	DIST. 6	DIST. 7
1	49	58	58	46	51	64	56
2	28	24	23	26	28	31	17
3	18	15	20	22	28	13	28
4	49	50	43	46	48	45	44
5	50	32	65	53	52	60	53
6	26	36	28	39	24	27	27
7	22	26	16	17	15	21	23
8	25	35	15	19	26	17	23

A la pregunta 1, **Servei d'atenció a les Persones**, destaca l'**acció 1**, *Augmentar l'oferta de qualitat dels serveis d'atenció a la dependència*, la **4**, *Fomentar polítiques que facilitin la conciliació de la vida laboral, familiar i personal* i la **5**, *Facilitar ajudes assistencials a les famílies més afectades per la crisi econòmica*,

Aquest tres aspectes són els que més han valorat tots els districtes de la ciutat, per la qual cosa es veu que la ciutadania en aquests moments dona molta importància als aspectes que afecten d'una manera més directa la família i la situació econòmica que altres aspectes més relacionats amb l'oci o la formació de les entitats, associacions...

PREGUNTA 2. DESENVOLUPAMENT ECONÒMIC

Acció	DIST. 1	DIST. 2	DIST. 3	DIST. 4	DIST. 5	DIST. 6	DIST. 7
1	34	32	35	29	29	33	16
2	48	47	30	49	31	36	36
3	25	27	28	25	26	31	23
4	39	33	48	42	51	52	55
5	42	41	28	36	45	36	31
6	39	45	55	47	44	51	53
7	23	23	31	24	21	31	28
8	13	12	10	15	11	9	12

A la pregunta 2, **Desenvolupament Econòmic**, destaca com a acció prioritària a 5 dels 7 districtes de la ciutat l'**acció 6**, i per últim l'**acció 2** *Millorar el suport a les empreses i als nous emprenedors* que apareix com a prioritària a 3 dels 7 districtes,



PREGUNTA 3. IGUALTAT D'OPORTUNITATS

Acció	DIST. 1	DIST. 2	DIST. 3	DIST. 4	DIST. 5	DIST. 6	DIST. 7
1	21	18	26	19	21	25	16
2	51	58	59	58	54	63	68
3	29	38	35	29	36	37	23
4	39	30	40	34	39	36	43
5	38	27	24	36	40	28	25
6	25	36	33	31	21	24	20
7	30	33	29	30	24	21	23
8	31	38	18	25	22	35	36

A la pregunta 3, **IGUALTAT D'OPORTUNITATS**, veiem que l'**acció 2**, *Garantir l'atenció a les dones que pateixen maltractaments físics o psíquics o qualsevol discriminació per raó de sexe*, destaca a tots els districtes d'una manera força marcada de la resta d'accions plantejades en el qüestionari. Aquesta constatació ja s'ha anat veient al llarg dels 3 anys que s'ha desenvolupat el QUÈ, ja que el primer any era l'acció més ponderada per 5 dels 7 districtes, l'any passat ho va ser per 6 dels 7 districtes i enguany ho ha estat en els 7 districtes de la ciutat.

Cal destacar, també, que tot i que amb uns valors bastant més baixos, destaca a 4 dels 7 districtes l'**acció 4**, *Donar suport a les diferents iniciatives que es generen per al manteniment de la vida activa de les persones grans*.

PREGUNTA 4. HABITATGE I PATRIMONI

Acció	DIST. 1	DIST. 2	DIST. 3	DIST. 4	DIST. 5	DIST. 6	DIST. 7
1	37	44	24	36	31	35	28
2	34	32	48	40	39	40	32
3	44	41	29	37	45	33	27
4	36	39	30	41	36	40	32
5	44	32	55	44	39	52	48
6	49	56	44	42	46	39	49
7	17	12	30	20	19	19	19
8	5	6	6	10	6	8	12

La pregunta 4, **Habitatge i Patrimoni**, destaquen la pregunta 5 *Donar suport per a la rehabilitació dels habitatges de la gent gran amb serveis adequats a les seves necessitats* i la pregunta 6 *Fomentar la construcció de centres residencials per a gent gran*, per sobre de la resta en la majoria de districtes, tot i que les diferències no són molt grans respecte la resta de preguntes a excepció de la 7 i la 8 que surten clarament per sota a tots els districtes.



PREGUNTA 5. MOBILITAT I ACCESSIBILITAT

Acció	DIST. 1	DIST. 2	DIST. 3	DIST. 4	DIST. 5	DIST. 6	DIST. 7
1	12	8	10	15	19	9	7
2	18	11	19	18	13	17	31
3	38	39	41	50	40	52	37
4	39	45	36	41	52	44	32
5	20	17	19	19	22	11	13
6	51	45	64	51	41	47	37
7	36	44	35	44	26	45	31
8	18	15	16	18	20	17	27

A la pregunta 5, **Mobilitat i Accessibilitat**, destaca per sobre les altres l'acció número 6 *Adaptar la ciutat amb criteris d'accessibilitat*, acció que destaca en 5 dels 7 districtes de la ciutat.

PREGUNTA 6. SOSTENIBILITAT

Acció	DIST. 1	DIST. 2	DIST. 3	DIST. 4	DIST. 5	DIST. 6	DIST. 7
1	20	17	28	19	27	27	32
2	31	35	44	41	35	33	24
3	48	33	61	44	54	56	40
4	41	45	36	33	36	41	32
5	27	27	26	26	20	20	40
6	33	29	30	36	32	31	23
7	45	52	29	41	42	41	33
8	13	14	11	12	15	11	12

A la pregunta 6, **Sostenibilitat**, veiem que l'acció número 3, *Dur a terme campanyes de sensibilització per al manteniment i la neteja dels espais públics (contra els mobles abandonats, els excrements de gossos, etc.)*, a excepció del districte 2 és la que ha estat més valorada pels altres 6 districtes.



PREGUNTA 7. INFORMACIÓ I PARTICIPACIÓ

Acció	DIST. 1	DIST. 2	DIST. 3	DIST. 4	DIST. 5	DIST. 6	DIST. 7
1	24	15	35	19	28	16	24
2	37	50	38	35	29	44	36
3	33	41	30	48	38	31	27
4	39	29	35	36	38	37	31
5	29	20	29	24	29	28	21
6	30	26	21	20	31	31	20
7	26	38	41	33	27	33	41
8	29	24	25	37	15	24	24

La pregunta 7, **Informació i Participació**, a diferència de les anteriors no té cap acció que destaquí d'una forma diferenciada com a les anteriors preguntes i els resultats demostren que en aquest àmbit la ciutadania no té unes accions preferencials respecte a les altres pel que fa a resultats per districtes.



Accions més valorades de cada districte

DISTRICTE 1

- 51% Adaptar la ciutat amb criteris d'accessibilitat.
- 51% Garantir l'atenció a les dones que pateixen maltractaments físics o psíquics o qualsevol discriminació per raó de gènere.
- 50% Facilitar ajudes assistencials a les famílies més afectades per la crisi econòmica.
- 49% Fomentar polítiques que facilitin la conciliació de la vida laboral, familiar i personal.
- 49% Fomentar la construcció de centres residencials per a gent gran.
- 48% Millorar el suport a la creació d'empreses i als nous emprenedors.
- 48% Dur a terme campanyes de sensibilització per al manteniment i la neteja dels espais públics (contra els mobles abandonats, els excrements de gossos, etc.).
- 45% Reduir els nivells de soroll de la ciutat.

DISTRICTE 2

- 58% Augmentar l'oferta i la qualitat dels serveis d'atenció a la dependència.
- 58% Garantir l'atenció a les dones que pateixen maltractaments físics o psíquics o qualsevol discriminació per raó de gènere.
- 56% Fomentar la construcció de centres residencials per a gent gran.
- 52% Reduir els nivells de soroll de la ciutat.
- 50% Fomentar polítiques que facilitin la conciliació de la vida laboral, familiar i personal.
- 50% Continuar mantenint consultes ciutadanes, com el procés QUÈ10?, pel que fa al desenvolupament del pressupost municipal
- 47% Millorar el suport a la creació d'empreses i als nous emprenedors.

DISTRICTE 3

- 65% Facilitar ajudes assistencials a les famílies més afectades per la crisi econòmica.
- 64% Adaptar la ciutat amb criteris d'accessibilitat.
- 61% Dur a terme campanyes de sensibilització per al manteniment i la neteja dels espais públics (contra els mobles abandonats, els excrements de gossos, etc.).
- 59% Garantir l'atenció a les dones que pateixen maltractaments físics o psíquics o qualsevol discriminació per raó de gènere.
- 58% Augmentar l'oferta i la qualitat dels serveis d'atenció a la dependència.
- 55% Crear ocupació directa per prestar serveis al municipi, a través de plans d'ocupació per a persones en situació d'atur i amb dificultats per accedir a l'oferta normalitzada.
- 55% Donar suport per a la rehabilitació dels habitatges de la gent gran amb serveis adequats a les seves necessitats.
- 48% Augmentar la inversió en habitatge protegit de compra.
- 48% Augmentar i enfortir els recursos d'orientació per a una major formació laboral i facilitació de la inserció al món del treball.



DISTRICTE 4

- 58% Garantir l'atenció a les dones que pateixen maltractaments físics o psíquics o qualsevol discriminació per raó de gènere..
- 53% Facilitar ajudes assistencials a les famílies més afectades per la crisi econòmica.
- 51% Adaptar la ciutat amb criteris d'accessibilitat.
- 50% Promoure i incentivar l'ús de vehicles menys contaminants amb la instal·lació d'endolls per a carregar les bateries
- 49% Millorar el suport a la creació d'empreses i als nous emprenedors.
- 48% Afavorir l'ús de les tecnologies de la informació i la comunicació per facilitar la participació i l'apropament de l'administració a la ciutadania.
- 47% Crear ocupació directa per prestar serveis al municipi, a través de plans d'ocupació per a persones en situació d'atur i amb dificultats per accedir a l'oferta normalitzada.
- 46% Augmentar l'oferta i la qualitat dels serveis d'atenció a la dependència.
- 46% Fomentar polítiques que facilitin la conciliació de la vida laboral, familiar i personal.

DISTRICTE 5

- 54% Garantir l'atenció a les dones que pateixen maltractaments físics o psíquics o qualsevol discriminació per raó de gènere.
- 54% Dur a terme campanyes de sensibilització per al manteniment i la neteja dels espais públics (contra els mobles abandonats, els excrements de gossos, etc.).
- 52% Facilitar ajudes assistencials a les famílies més afectades per la crisi econòmica.
- 52% Millorar la xarxa de carrils per a bicicletes.
- 51% Augmentar i enfortir els recursos d'orientació per a una major formació laboral i facilitació de la inserció al món del treball.
- 51% Augmentar l'oferta i la qualitat dels serveis d'atenció a la dependència.
- 48% Fomentar polítiques que facilitin la conciliació de la vida laboral, familiar i personal.
- 48% Afavorir l'ús de les tecnologies de la informació i la comunicació per facilitar la participació i l'apropament de l'administració a la ciutadania.
- 46% Fomentar la construcció de centres residencials per a gent gran..

DISTRICTE 6

- 64% Augmentar l'oferta i la qualitat dels serveis d'atenció a la dependència.
- 63% Garantir l'atenció a les dones que pateixen maltractaments físics o psíquics o qualsevol discriminació per raó de gènere.
- 60% Facilitar ajudes assistencials a les famílies més afectades per la crisi econòmica.
- 56% Dur a terme campanyes de sensibilització per al manteniment i la neteja dels espais públics (contra els mobles abandonats, els excrements de gossos, etc.).
- 52% Donar suport per a la rehabilitació dels habitatges de la gent gran amb serveis adequats a les seves necessitats.

QUÈ 10?

- 52% Augmentar i enfortir els recursos d'orientació per a una major formació laboral i facilitació de la inserció al món del treball
- 52% Promoure i incentivar l'ús de vehicles menys contaminants amb la instal·lació d'endolls per a carregar les bateries.
- 51% Crear ocupació directa per prestar serveis al municipi, a través de plans d'ocupació per a persones en situació d'atur i amb dificultats per accedir a l'oferta normalitzada.
- 47% Adaptar la ciutat amb criteris d'accessibilitat.

DISTRICTE 7

- 68% Garantir l'atenció a les dones que pateixen maltractaments físics o psíquics o qualsevol discriminació per raó de gènere
- 56 % Augmentar l'oferta i la qualitat dels serveis d'atenció a la dependència.
- 55% Augmentar i enfortir els recursos d'orientació per a una major formació laboral i facilitació de la inserció al món del treball.
- 53% Fomentar polítiques que facilitin la conciliació de la vida laboral, familiar i personal.
- 53% Crear ocupació directa per prestar serveis al municipi, a través de plans d'ocupació per a persones en situació d'atur i amb dificultats per accedir a l'oferta normalitzada.
- 52% Donar suport per a la rehabilitació dels habitatges de la gent gran amb serveis adequats a les seves necessitats.
- 51 % Fomentar la construcció de centres residencials per a gent gran.



3.3. Resultats per franges d'edat

Els resultats obtinguts són expressats en percentatges en relació amb el nombre de persones que han considerat l'acció com a prioritària a les diferents franges d'edat.

PREGUNTA 1. SERVEI D'ATENCIÓ A LES PERSONES

Acció	14-25	26-35	36-50	51-65	+65
1	34	43	57	58	76
2	32	22	25	32	19
3	32	18	21	14	11
4	38	52	52	41	52
5	54	45	49	53	61
6	25	43	26	30	24
7	16	20	20	23	24
8	35	20	22	20	12

A la pregunta 1, **Servei d'atenció a les Persones**, en aquest àmbit veiem que destaca en totes les franges d'edat l'acció número 5, *Facilitar ajudes assistencials a les famílies més afectades per la crisi econòmica*, també podem veure que l'acció 1, *Augmentar l'oferta i la qualitat dels serveis d'atenció a la dependència*, tenen un augment progressiu a mesura que s'incrementa l'edat de les persones que han contestat el qüestionari, i, per últim, pel que fa a l'acció 4, *Fomentar polítiques que facilitin la conciliació de la vida laboral, familiar i personal*, és una acció que destaca en les franges d'edat dels 26 als 50 anys i a partir dels 65 anys, per tant a les edats en que es tenen fills petits o bé nets per cuidar.

PREGUNTA 2. DESENVOLUPAMENT ECONÒMIC

Acció	14-25	26-35	36-50	51-65	+65
1	30	32	31	32	29
2	38	40	48	39	41
3	18	28	31	26	26
4	44	41	47	48	40
5	37	37	38	39	38
6	40	47	46	42	58
7	23	21	22	33	30
8	17	12	10	10	12

A la pregunta 2, **Desenvolupament Econòmic**, destaquen les accions 4, *Augmentar i enfortir els recursos d'orientació per a una major formació laboral i facilitació de la inserció al món del treball* i l'acció 6, *Crear ocupació directa per prestar serveis al municipi, a través de plans d'ocupació per a persones en*



situació d'atur i amb dificultats per accedir a l'oferta normalitzada, a 3 dels 7 districtes de la ciutat.

PREGUNTA 3. IGUALTAT D'OPORTUNITATS

Acció	14-25	26-35	36-50	51-65	+65
1	21	25	19	22	20
2	58	42	56	59	71
3	32	37	37	32	16
4	24	28	34	47	63
5	42	35	35	25	24
6	22	32	35	23	19
7	31	32	28	25	20
8	21	23	22	46	40

A la pregunta 3, **Igualtat d'oportunitats**, destaca per sobre totes les altres accions la 2, *Garantir l'atenció a les dones que pateixen maltractaments físics o psíquics o qualsevol discriminació per raons de gènere*, i, per altra banda, cal veure que l'acció 4, *Donar suport a les diferents iniciatives que es generen per al manteniment de la vida activa de les persones*, presenta un augment progressiu a mesura que augmentar l'edat de les persones que han contestat el qüestionari.

PREGUNTA 4. HABITATGE I PATRIMONI

Acció	14-25	26-35	36-50	51-65	+65
1	38	44	38	26	20
2	42	38	34	34	38
3	45	48	38	31	25
4	32	36	36	45	35
5	34	35	40	57	66
6	30	40	55	53	55
7	19	15	15	21	29
8	12	2	9	2	9

A La pregunta 4, **Habitatge i Patrimoni**, veiem una gran diferència entre els joves fins als 35 anys i les persones de més edat, mentre els joves demanen que *s'augmenti la inversió en habitatges de lloguer i en habitatges de compra*, accions 2 i 3, i, també, que *es fomenti la mediació entre propietaris i llogaters per facilitar l'accés a l'habitatge de lloguer*, acció 1, les persones més grans de 51 anys demanen que *es doni suport per a la rehabilitació dels habitatges de la gent gran amb servies adequats a les seves necessitats*, acció 5, i a partir dels 36 anys que *es fomenti la construcció de centres residencials per a gent gran*.



PREGUNTA 5. MOBILITAT I ACCESSIBILITAT

Acció	14-25	26-35	36-50	51-65	+65
1	22	11	9	5	11
2	16	10	11	20	38
3	46	35	42	45	40
4	51	49	46	32	20
5	30	14	16	11	17
6	31	49	53	61	55
7	24	38	43	43	40
8	19	20	19	19	14

A la pregunta 5, **Mobilitat i Accessibilitat**, destaca per sobre les altres l'acció número 6 *Adaptar la ciutat amb criteris d'accessibilitat*, a partir dels 26 anys en amunt i l'acció 4, *Millorar la xarxa de carrils per a bicicletes*, que passa de ser molt votada pels joves i fins als 50 anys a molt poc votada a partir d'aquesta edat.

PREGUNTA 6. SOSTENIBILITAT

Acció	14-25	26-35	36-50	51-65	+65
1	24	18	18	27	30
2	36	32	28	43	35
3	36	41	49	57	61
4	36	46	46	29	30
5	30	27	29	20	25
6	35	32	35	29	25
7	25	40	48	48	47
8	11	13	16	11	10

A la pregunta 6, **Sostenibilitat**, veiem per una banda que en els més joves no hi ha cap acció que destaquï per damunt les altres i que les accions 3, *Promoure i incentivar l'ús de vehicles menys contaminats amb la instal·lació d'endolls per a carregar les bateries*, i l'acció 7, *Millorar la seguretat dels itineraris d'accés a les escoles*, destaquen a partir les 36 anys en endavant.



PREGUNTA 7. INFORMACIÓ I PARTICIPACIÓ

Acció	14-25	26-35	36-50	51-65	+65
1	23	17	24	20	32
2	33	39	40	34	42
3	39	42	38	33	23
4	32	34	35	44	35
5	30	18	24	27	34
6	28	22	27	27	27
7	35	32	34	30	31
8	22	35	27	25	25

A la pregunta 7, **Informació i Participació**, els resultats que es mostren pel que fa a franges d'edat són similars als mostrats per districte ja que veiem que a diferència de les anteriors no té cap acció que destaquï d'una forma diferenciada com a les anteriors preguntes i els resultats demostren que en aquests àmbits la ciutadania no té unes accions preferencials.



Accions més valorades per franges d'edat:

De 14 a 25 anys

- 58% Garantir l'atenció a les dones que pateixen maltractaments físics o psíquics o qualsevol discriminació per raó de gènere.
- 54% Facilitar ajudes assistencials a les famílies més afectades per la crisi econòmica.
- 51% Millorar la xarxa de carrils per a bicicletes.
- 46% Promoure i incentivar l'ús de vehicles menys contaminants amb la instal·lació d'endolls per a carregar les bateries..
- 45% Augmentar la inversió en habitatge protegit de lloguer.
- 44% Augmentar i enfortir els recursos d'orientació per a una major formació laboral i facilitació de la inserció al món del treball.
- 42% Augmentar la inversió en habitatge protegit de compra

De 26 a 35 anys

- 52% Fomentar polítiques que facilitin la conciliació de la vida laboral, familiar i personal.
- 49% Millorar la xarxa de carrils per a bicicletes.
- 49% Adaptar la ciutat amb criteris d'accessibilitat.
- 48% Augmentar la inversió en habitatge protegit de lloguer.
- 47% Crear ocupació directa per prestar serveis al municipi, a través de plans d'ocupació per a persones en situació d'atur i amb dificultats per accedir a l'oferta normalitzada.
- 46 % Continuar el procés de recuperació del rodal de Sabadell i de l'entorn del parc fluvial del riu Ripoll.
- 45% Facilitar ajudes assistencials a les famílies més afectades per la crisi econòmica.

De 36 a 50 anys

- 57% Augmentar l'oferta i la qualitat dels serveis d'atenció a la dependència
- 56 % Garantir l'atenció a les dones que pateixen maltractaments físics o psíquics o qualsevol discriminació per raó de gènere.
- 55% Fomentar la construcció de centres residencials per a gent gran.
- 53% Adaptar la ciutat amb criteris d'accessibilitat.
- 52% Fomentar polítiques que facilitin la conciliació de la vida laboral, familiar i personal
- 49% Dur a terme campanyes de sensibilització per al manteniment i la neteja dels espais públics (contra els mobles abandonats, els excrements de gossos, etc.).
- 49% Facilitar ajudes assistencials a les famílies més afectades per la crisi econòmica.
- 48% Reduir els nivells de soroll de la ciutat
- 48% Millorar el suport a la creació d'empreses i als nous emprenedors.



De 51 a 65 anys

- 61% Adaptar la ciutat amb criteris d'accessibilitat.
- 59% Garantir l'atenció a les dones que pateixen maltractaments físics o psíquics o qualsevol discriminació per raó de gènere.
- 58% Augmentar l'oferta i la qualitat dels serveis d'atenció a la dependència
- 57% Donar suport per a la rehabilitació dels habitatges de la gent gran amb serveis adequats a les seves necessitats.
- 57% Dur a terme campanyes de sensibilització per al manteniment i la neteja dels espais públics (contra els mobles abandonats, els excrements de gossos, etc.).
- 53% Fomentar la construcció de centres residencials per a gent gran.
- 53% Facilitar ajudes assistencials a les famílies més afectades per la crisi econòmica
- 48% Donar suport a les diferents iniciatives que es generen per al manteniment de la vida activa de les persones grans.
- 48% Reduir els nivells de soroll de la ciutat.
- 47% Donar suport a les diferents iniciatives que es generen per al manteniment de la vida activa de les persones grans.

Més de 65 anys

- 76% Augmentar l'oferta i la qualitat dels serveis d'atenció a la dependència.
- 71% Garantir l'atenció a les dones que pateixen maltractaments físics o psíquics o qualsevol discriminació per raó de gènere.
- 66% Donar suport per a la rehabilitació dels habitatges de la gent gran amb serveis adequats a les seves necessitats.
- 63% Donar suport a les diferents iniciatives que es generen per al manteniment de la vida activa de les persones grans.
- 61% Facilitar ajudes assistencials a les famílies més afectades per la crisi econòmica.
- 61% Dur a terme campanyes de sensibilització per al manteniment i la neteja dels espais públics (contra els mobles abandonats, els excrements de gossos, etc.).
- 58% Crear ocupació directa per prestar serveis al municipi, a través de plans d'ocupació per a persones en situació d'atur i amb dificultats per accedir a l'oferta normalitzada.
- 55% Fomentar la construcció de centres residencials per a gent gran.
- 55% Adaptar la ciutat amb criteris d'accessibilitat.
- 52% Fomentar polítiques que facilitin la conciliació de la vida laboral, familiar i personal.

QUÈ10?



ANNEX- Qüestionari QUE10?

SERVEIS D'ATENCIÓ A LES PERSONES

Quina orientació prioritària creieu que hauria de tenir el pressupost municipal del 2010 quant a serveis d'atenció a les persones? (escoïu un màxim de tres opcions):

- Augmentar l'oferta i la qualitat dels serveis d'atenció a la dependència.
- Fomentar l'accés a la cultura de tots els col·lectius de la ciutat.
- Promoure l'accés a l'esport a tots els col·lectius de la ciutat.
- Fomentar polítiques que facilitin la conciliació de la vida laboral, familiar i personal.
- Facilitar ajudes assistencials a les famílies més afectades per la crisi econòmica.
- Continuar ampliant l'oferta de places d'escoles bressol.
- Donar suport a la funció educadora dels pares i les mares i impulsar la formació, l'assessorament i l'intercanvi entre ells.
- Donar suport a la tasca educativa de les associacions de lleure infantil i juvenil de la ciutat.

Si voleu afegir-hi algun suggeriment o comentari, feu-ho aquí:

.....
.....
.....

DESENVOLUPAMENT ECONÒMIC

Quina orientació prioritària creieu que hauria de tenir el pressupost municipal del 2010 quant a desenvolupament econòmic? (escoïu un màxim de tres opcions):

- Potenciar el comerç local i les associacions dels diferents eixos comercials.
- Millorar el suport a la creació d'empreses i als nous emprenedors.
- Consolidar les zones de terreny industrial i potenciar la creació i la ubicació de noves indústries a la ciutat.
- Augmentar i enfortir els recursos d'orientació per a una major formació laboral i facilitació de la inserció al món del treball.
- Ampliar i potenciar l'oferta de formació professional i afavorir la formació continuada de les persones al llarg de la vida.
- Crear ocupació directa per prestar serveis al municipi, a través de plans d'ocupació per a persones en situació d'atur i amb dificultats per accedir a l'oferta normalitzada.
- Incrementar els recursos i els serveis adreçats a les persones que busquen millorar els seus coneixements per trobar feina a través de nous equipaments com la Fàbrica Molins.
- Desenvolupar accions per donar a conèixer els interessos turístics de Sabadell, tant des de la vessant cultural com des de la vessant de coneixement dels serveis i equipaments que té la ciutat.

Si voleu afegir-hi algun suggeriment o comentari, feu-ho aquí:

.....
.....
.....



IGUALTAT D'OPORTUNITATS

Quina orientació prioritària creieu que hauria de tenir el pressupost municipal del 2010 quant a igualtat d'oportunitats? (escolliu un màxim de tres opcions):

Afavorir el coneixement de la diversitat cultural i potenciar els programes innovadors en l'àmbit de la interculturalitat present a la nostra ciutat, impulsant la convivència i facilitant l'acolliment i la integració de les persones nouvingudes.

Garantir l'atenció a les dones que pateixen maltractaments físics o psíquics o qualsevol discriminació per raó de gènere.

Afavorir la integració dels col·lectius amb risc d'exclusió social.

Donar suport a les diferents iniciatives que es generen per al manteniment de la vida activa de les persones grans.

Incrementar i millorar l'oferta d'oci i equipaments per a la joventut, per tal que puguin comptar amb propostes estables i amb format, contingut i horaris adequats a les seves necessitats.

Continuar impulsant una escola activa, innovadora i que vetlli per l'equitat, a la vegada que arrelada al barri i implicada en els projectes de ciutat.

Fomentar l'accés a les tecnologies de la informació i la comunicació (TIC) i a Internet a tots els col·lectius de la ciutat, ampliant els espais Wi-Fi i les accions de formació en TIC.

Promoure activitats educatives i informatives que tinguin com a objectiu millorar la salut de les persones.

Si voleu afegir-hi algun suggeriment o comentari, feu-ho aquí:

.....
.....
.....

HABITATGE I PATRIMONI

Quina orientació prioritària creieu que hauria de tenir el pressupost municipal del 2010 quant a habitatge i patrimoni? (escolliu un màxim de tres opcions):

Impulsar la mediació entre propietaris i llogaters per facilitar l'accés a l'habitatge de lloguer.

Augmentar la inversió en habitatge protegit de compra.

Augmentar la inversió en habitatge protegit de lloguer.

Donar suport per a l'adequació, la rehabilitació, el manteniment i l'eliminació de barreres arquitectòniques dels habitatges existents per incorporar-los al mercat tant de venda com de lloguer.

Donar suport per a la rehabilitació dels habitatges de la gent gran amb serveis adequats a les seves necessitats.

Fomentar la construcció de centres residencials per a gent gran.

Assessorar les comunitats de veïns per a la instal·lació d'ascensors als habitatges on calgui la millora de l'accessibilitat.

Crear un nou servei municipal que permeti a tothom descarregar-se al mòbil audioguies turístiques dels edificis i elements patrimonials de la ciutat, per tal de difondre la història i les accions de recuperació de l'edifici.

Si voleu afegir-hi algun suggeriment o comentari, feu-ho aquí:

.....
.....
.....



MOBILITAT I ACCESSIBILITAT

Quina orientació prioritària creieu que hauria de tenir el pressupost municipal del 2010 quant a mobilitat i accessibilitat? (escolliu un màxim de tres opcions):

- Incrementar l'oferta de zones d'aparcament per a motos.
- Instal·lar nous semàfors a la ciutat.
- Promoure i incentivar l'ús de vehicles menys contaminants amb la instal·lació d'endolls per a carregar les bateries.
- Millorar la xarxa de carrils per a bicicletes.
- Ampliar els espai d'aparcament per a bicicletes.
- Adaptar la ciutat amb criteris d'accessibilitat.
- Millorar la seguretat dels itineraris d'accés a les escoles.
- Crear un espai web actualitzat diàriament que informi de totes les afectacions a la mobilitat que es produeixen a la ciutat, també accessible des del telèfon mòbil, per tal de facilitar els millors trajectes davant l'afectació de la mobilitat.

Si voleu afegir-hi algun suggeriment o comentari, feu-ho aquí:

.....
.....
.....

SOSTENIBILITAT

Quina orientació prioritària creieu que hauria de tenir el pressupost municipal del 2010 quant a sostenibilitat? (escolliu un màxim de tres opcions):

- Conscienciar, mitjançant campanyes a la ciutadania, les empreses i els espais d'oci, de la necessitat de reducció del consum d'aigua.
- Fomentar, mitjançant campanyes, la reducció de residus, la recollida selectiva i l'ús de contenidors.
- Dur a terme campanyes de sensibilització per al manteniment i la neteja dels espais públics (contra els mobles abandonats, els excrements de gossos, etc.).
- Continuar el procés de recuperació del rodal de Sabadell i de l'entorn del parc fluvial del riu Ripoll.
- Potenciar i respectar els valors ambientals, educatius i econòmics del rodal i facilitar als ciutadans l'accés a aquest espai.
- Promoure el desenvolupament sostenible de l'activitat econòmica per reduir la contaminació ambiental i millorar l'eficiència en el consum de recursos naturals (aigua, energia, materials, sòl).
- Reduir els nivells de soroll de la ciutat.
- Continuar impulsant la consolidació del parc agrari de Sabadell.

Si voleu afegir-hi algun suggeriment o comentari, feu-ho aquí:

.....
.....
.....



INFORMACIÓ I PARTICIPACIÓ

Quina orientació prioritària creieu que hauria de tenir el pressupost municipal del 2010 quant a la informació i la participació ciutadana? (escolliu un màxim de tres opcions):

Millorar la participació en els òrgans estables de participació: consells de districte, consells sectorials, consell de ciutat...

Continuar mantenint consultes ciutadanes, com el procés QUÈ10?, pel que fa al desenvolupament del pressupost municipal.

Afavorir l'ús de les tecnologies de la informació i la comunicació per facilitar la participació i l'apropament de l'administració a la ciutadania.

Endegar accions que fomentin la participació de veïns i veïnes en la construcció i rehabilitació de places i espais públics.

Fomentar el voluntariat com a plataforma de participació i coresponsabilitat social.

Incrementar el suport, l'assessorament i la col·laboració amb les entitats i associacions de la ciutat.

Promoure la incorporació de nous col·lectius (dones, jovent, gent gran, nova ciutadania) als processos participatius relacionats amb els afers comuns de la ciutat.

Mantenir un servei estable d'informació a la ciutadania pel que fa al desenvolupament de l'activitat municipal a l'espai públic.

Si voleu afegir-hi algun suggeriment o comentari, feu-ho aquí:

.....
.....
.....

QUÈ10?

Ajuntament  de Sabadell

Amb el suport de:

 **Diputació
Barcelona**
xarxa de municipis

 Generalitat de Catalunya
Departament d'Interior,
Relacions Institucionals i Participació
**Secretaria de Relacions Institucionals
i Participació**