



RESULTATS PROCÉS QUÈ09?

Octubre 2008
Programa de Participació i Centres Cívics



INDEX.

Introducció	3
QUE09? – TALLERS AL TERRITORI	
Objectius i Metodologia dels tallers	4
Resultats	7
QUE09? – QÜESTIONARI CIUTADÀ	
Introducció	8
Memòria Participativa.....	9
Resultats	11
Resultats globals ciutat	11
Resultats per districte	19
Resultats per franges d'edat	25
ANNEX 1. Qüestionari Ciutadà – QUE09?.....	31



El procés participatiu QUÈ09? s'ha desenvolupat entre els mesos de juny i setembre de 2008 amb l'objectiu de copsar les opinions, suggeriments i reflexions de la ciutadania sobre el proper pressupost municipal. Enguany, amb la intenció d'anar millorant any rera any el procés, s'ha introduït una novetat, que ha consistit en la realització de tallers per decidir el destí d'una part del pressupost d'inversions.

Els resultats de la consulta serviran de base per l'elaboració dels pressupostos municipals del 2009, treballant en dues línies: en primer lloc, incorporant el resultat dels tallers a la proposta de pressupost d'inversions que se sotmetrà al ple municipal i, en segon lloc, orientant la redacció i execució posterior del pressupost tenint en compte les opinions sorgides del qüestionari ciutadà.

Els Objectius del procés han estat:

- Fomentar la participació ciutadana en la gestió municipal com a via per la qual la ciutadania se sensibilitza amb els temes col·lectius i s'implica en els espais de presa de decisions.
- Acostar el pressupost municipal a les entitats i associacions de Sabadell així com a la ciutadania.
- Copsar l'opinió de la ciutadania per definir l'orientació del pressupost municipal de 2009.
- Assajar un espai de participació i corresponsabilitat amb caràcter vinculant amb les associacions representades en els consells de districte, com a agents que poden aportar directament el seu coneixement del territori.
- Ampliar el cens de persones interessades a participar en els afers comuns de la ciutat per aconseguir la implicació de ciutadans i ciutadanes, a títol individual, en les accions participatives que es desenvolupin a la ciutat, com a canal d'aportació d'altres perspectives i opinions construïdes fora de l'àmbit de decisió i influència de les associacions.

Per dur a terme aquest procés s'han utilitzat dos formats diferenciats:

- Per una banda, s'ha recollit l'opinió de la ciutadania sobre l'orientació del pressupost municipal de 2009, mitjançant un **qüestionari ciutadà** obert a tothom, a través de la web <sabadell.cat> i distribuït en format paper a diferents punts de la ciutat.
- I per l'altra, s'han dut a terme set **Tallers al Territori**, adreçat a membres de consells de districte que, utilitzant metodologies participatives, conduïdes per un equip de tècnics especialistes, han pogut decidir el destí d'una quantitat de diners atribuïda a cada districte.



QUÈ 09? – Tallers al territori

1. OBJECTIUS I METODOLOGIA DELS TALLERS

Els objectius específics dels Tallers Què09? han estat:

- Definir participativament els objectius i accions prioritàries d'una part del pressupost municipal d'inversions 2009, en els set districtes de la ciutat, assajant i validant una metodologia aplicable en posteriors exercicis.
- Aprofundir en la cultura de la participació i de la corresponsabilitat entre l'ajuntament i el moviment associatiu i assolir un bon grau de concertació social pel que fa a les inversions en els set districtes de la ciutat.

La part del pressupost d'inversions que s'ha posat a discussió ha estat de 1.000.000 € distribuït pels 7 districtes de la ciutat de la següent manera: una part fixa de 100.000 € per a cada districte i els 300.000 restants, distribuïts en funció del nombre d'habitants de cadascun dels districtes. Les quantitats resultants han estat aquestes:

	Distribució				
	Part Fixa	1.000.000,00 €	Part en funció habitats	1.000.000,00 €	Total
DISTRICTE 1	10%	100.000,00 €	7,35%	73.468 €	173.468,01 €
DISTRICTE 2	10%	100.000,00 €	3,61%	36.132 €	136.131,76 €
DISTRICTE 3	10%	100.000,00 €	5,17%	51.705 €	151.705,14 €
DISTRICTE 4	10%	100.000,00 €	5,50%	55.040 €	155.040,20 €
DISTRICTE 5	10%	100.000,00 €	2,73%	27.274 €	127.273,93 €
DISTRICTE 6	10%	100.000,00 €	4,42%	44.239 €	144.239,35 €
DISTRICTE 7	10%	100.000,00 €	1,21%	12.142 €	112.141,61 €
	70%	700.000,00 €	30,00%	300.000 €	1.000.000,00 €

Per tal d'assolir aquests objectius, s'han dissenyat els tallers adequant la metodologia a la idiosincràsia dels membres dels consells de districte, persones habituades a participar i amb un profund coneixement de la realitat dels respectius barris. Per aquesta raó, s'ha combinat una dinàmica de pluja d'idees, amb un debat posterior i la prioritització de les propostes dins del grup de treball. Per finalitzar amb una presentació de propostes al plenari i una votació final amb la intenció de sotmetre les pròpies propostes a la consideració dels altres i l'obligació de valorar exclusivament les propostes alienes.



Els tallers s'han desenvolupat durant el mesos de juny i juliol els dies:

Districte	Lloc	Dia
1	Centre Cívic de Sant Oleguer	Divendres 11 de juliol
2	Centre Cívic de la Creu Alta – Cal Balsach	Dissabte 28 de juny
3	Centre Cívic de Ca n'Oriac	Dissabte 14 de juny
4	Centre Cívic de Can Rull	Dissabte 14 de juny
5	Centre Cívic de Gràcia	Divendres 4 de juliol
6	Centre Cívic de la Creu de Barberà	Divendres 11 de juliol
7	Centre Cívic de Torre-romeu	Divendres 4 de juliol

La difusió dels tallers a les persones es va fer per dues vies diferents; en primer lloc, es va informar als Plens de districte del més de juny de la proposta QUÈ09?, tant del qüestionari obert a tota la ciutadania, com dels tallers i la metodologia que s'utilitzaria per dur-los a terme i, en segon lloc, es va enviar una carta als membres dels Plens de districte convidant-los a participar als tallers i amb trucades posteriors de recordatori.

Metodologia emprada

Cada taller ha tingut una durada màxima de quatre hores en total. S'han concentrat en dos dies de la setmana: divendres (horari de tarda) i dissabte (horari de matí). Per tal d'optimitzar el calendari, 6 de les 7 sessions es van realitzar de manera simultània de 2 en 2.

El programa aproximat de les sessions dels tallers ha estat el següent:

Durada	Activitat
30 minuts	Presentació Sessió per part d'un representant municipal
10 minuts	Explicació metodologia
30 minuts	Pausa
90 minuts	Treball en grup (Vermell, Blau i Verd)
60 minuts	Plenari (posada en comú dels grups)
20 minuts	Cloenda



Dinàmiques de treball en grup.

La part central i més important de la sessió ha estat el treball en petit grup. En cadascun dels tres grups (Vermell, Blau i Verd) en què es dividiren els participants en cadascuna de les sessions, es va seguir la següent pauta de funcionament:

a) Formulació individual de 1 ó 2 propostes d'acció a realitzar amb la part corresponent de pressupost. Per a la recollida de les propostes individuals, cadascú disposava d'unes fitxes, on calia titular la proposta i afegir una breu explicació.

b) Exposició de les propostes al grup. Primera agrupació per semblances.

c) Debat de les propostes presentades amb la finalitat d'escollir-ne tres, com a prioritàries, per proposar-les al plenari. Aquesta part de la sessió finalitzà escollint un dels participants com a portaveu del grup.

Els grups de treball van comptar amb la presència d'un tècnic municipal expert que els va ajudar a acotar les propostes per tal que fossin executables.

Dinàmica del Plenari.

Un membre de cada grup de treball (Vermell, Verd i Blau), escollit portaveu, ha exposat breument les seves propostes, argumentades, davant del Plenari. A continuació, cada assistent ha votat aquelles propostes que li semblen més interessants de cara a les necessitats del Districte. Cada participant disposava de sis punts distribuïts en tres fitxes (d'un, de dos i de tres punts), que podia atorgar, distribuïts com desitgés, a qualsevol proposta que no fos del seu grup.

Un cop feta la votació és compten els vots emesos a cada proposta i la que obté més punts passa a ser la primera, la segona és la més que obté més consens (és a dir, més fitxes) i la tercera, la següent que ha obtingut més punts i així successivament.

Al final de la sessió els assistents van valorar a través d'una enquesta els tallers i el seu desenvolupament.



2. RESULTATS DELS TALLERS

Els resultats obtinguts a cadascun dels districtes ha estat el següent:

DISTRICTE 1

- Tapar amb goma escocells de la Via Massagué / Arranjar espai verd i talussos de la Ronda Orient
- Ampliació vorera Sol i Padrís del pavelló d'esports a la piscina Joan Serra
- Reparar rajoles carrers de vianants del barri de Nostra Llar

DISTRICTE 2

- Fer d'obra la rotonda de Puig de la Creu amb Amílcar Barca
- Ampliar voreres carrers de la Creu Alta
- Reparació voreres espatllades Ctra. de Prats de Lluçanès i altres que calgui.

DISTRICTE 3

- Arranjament del Bosc de Ca n'Oriac i camí darrera del CAP
- Treure el Mur del Carrer Magnòlies
- Arranjament escales del Carrer de Lluçanès

DISTRICTE 4

- Eliminació de barreres a les voreres a l'entorn dels equipaments i serveis públics.
- Zona de jocs per a adolescents a l'aire lliure
- Estudiar millora de l'encreuament de la plaça de la Patro Agulló

DISTRICTE 5

- Paviment de goma a zona jocs infantils plaça Treball i Basting i Best.
- Eliminació de barreres entorn d'equipaments públics
- Aire condicionat espai relacional Centre Cívic de Gràcia

DISTRICTE 6

- Eliminació barreres arquitectòniques als carrers del districte
- Eliminar els pals dels llum dels carrers del barri
- Posar jocs infantils adaptats a les places del districte

DISTRICTE 7

- Ampliació del revolt de Ronda de l'Ebre entre Ter i Llobregat
- Refer el ferm calçada del carrer Cisa.
- Arreglar l'accés de la parada d'autobús que hi ha al Camí de Torre-romeu d'entrada al barri.



QUÈ09? - QUESTIONARI CIUTADÀ

Les dades recollides en aquest estudi provenen de les respostes dels ciutadans i ciutadanes de Sabadell a un qüestionari que es va subministrar, tal com hem dit, per dues vies: Internet amb accés a través de la pàgina municipal, <www.sabadell.cat> i en format paper repartit per diferents punts de la ciutat.

El qüestionari ciutadà és un estudi d'opinió sense voluntat de representativitat estadística, ja que ha estat obert a tothom i el resultat n'és un recull sumatiu de les opinions dels ciutadans i de les ciutadanes que voluntàriament han participat en el procés.

El qüestionari està format per preguntes tancades; on l'enquestat ha de respondre quines accions considera prioritàries dins d'un eix determinat. També hi ha un apartat obert en què l'enquestat pot aportar comentaris i propostes.

QÜESTIONARI QUÈ09?

El qüestionari ciutadà s'ha posat a l'abast de tots els ciutadans i ciutadanes de Sabadell en format paper als Centres Cívics de Sabadell (11), Casals Cívics de Rogelio Soto i de Merinals, a Sabadell d'Atenció Jove (SAJ), al Vapor Llonch, a les Biblioteques del Vapor Badia, Safareigs, i de la Serra i a la Oficina d'Atenció al Ciutadà (SAC) , a més, també, a la web. www.sabadell.cat a través del programa Consensus.

El qüestionari podia ser anònim i es demanava únicament l'edat, el sexe i el districte de residència de la persona que el contestava. Les preguntes s'han dividit en 7 eixos, dels quals s'havien d'escollir un nombre determinat d'accions, els eixos han estat els següents:

- Serveis a les Persones
- Igualtat d'Oportunitats
- Participació
- Habitatge i Patrimoni
- Desenvolupament Econòmic
- Mobilitat i Accessibilitat
- Sostenibilitat

A banda, també es demanava que aquella persona que considerés que hi mancava alguna acció o volia fer alguna reflexió o suggeriment ho indiqués.



PROCÉS DE COMUNICACIÓ

El procés de comunicació a la població del “Procés consultiu per a la confecció del pressupost municipal de Sabadell 2009 – QUE09?” s’ha fet a través de diversos canals:

Difusió a través dels mitjans de comunicació locals.

A través dels mitjans de comunicació locals s’han dut a terme diferents accions per tal d’incentivar la població a participar al procés. Es va realitzar una nota de premsa explicant el procés i les diferents formes de participació i també es van fer anuncis al Diari de Sabadell, i A Sabadell+, falques a Radio Sabadell i també es va fer difusió al programa Sabadell Actual emès per Canal Català.

També es va posar en el lloc de destacats dins la web www.sabadell.cat i el seu desenvolupament es va fer des de el programa Consensus

Carta convidant a participar dirigida a:

- Membres dels Plens de Districte,
- Participants en processos anteriors
- Entitats de la ciutat

Cartells QUÈ 09? Repartits a diferents punts de la ciutat.

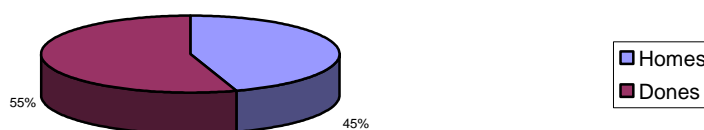
Explicació del procés **als Plens de districte i al Consell de Ciutat**

2. MEMÒRIA PARTICIPATIVA

➤ Nombre de qüestionaris contestats

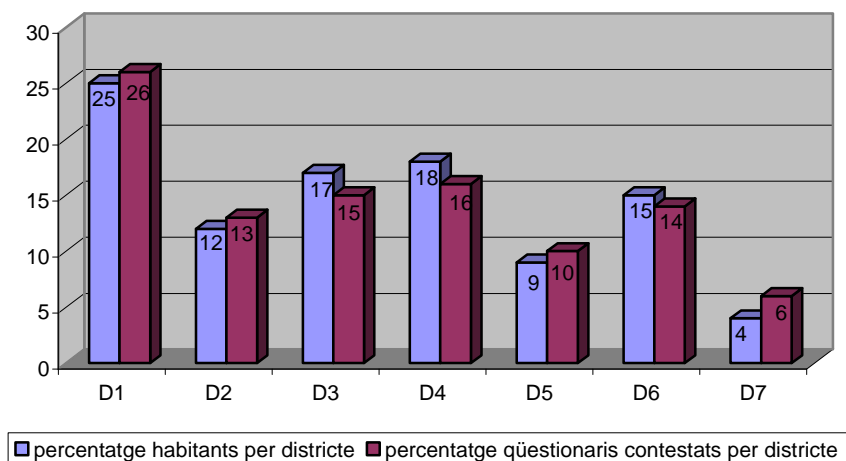
S’han contestat un total de 688 qüestionaris, dels quals 190 s’han contestat a través del portal municipal www.sabadell.cat i 498 en format paper.

El nombre de dones que han participat ha estat de 378, que suposa un 55% dels participants i el nombre d’homes de 310, el que suposa un 45% dels participants



La participació per districtes ha estat la següent:

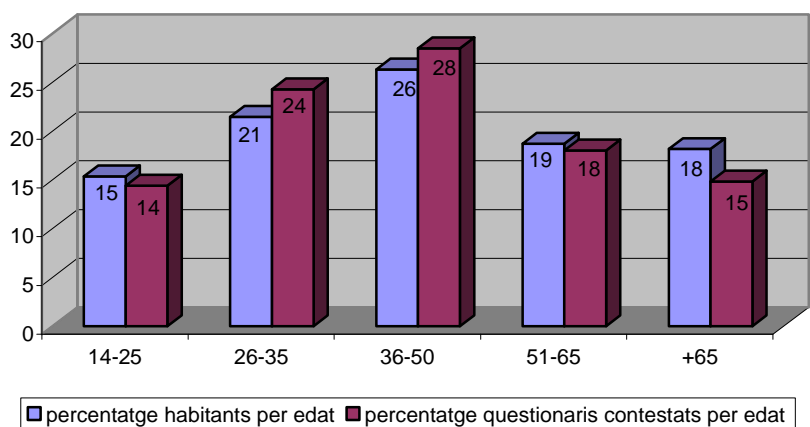
- El districte 1 ha tingut una participació de 182 persones que suposa el 26 %
- El districte 2, de 90 persones, que suposa un 13 %
- El districte 3, de 101 persones, que suposa un 15 %
- El districte 4, de 108 persones, que suposa un 16 %
- El districte 5, de 67 persones, que suposa un 10 %
- El districte 6, de 98 persones, que suposa un 14 %
- El districte 7, de 42 persones, que suposa un 6 %



Gràfica comparativa entre el percentatge de participació i el percentatge d'habitants per districte

La participació per franges d'edat ha estat :

- 99 persones entre 14 i 25 anys, que suposa un 14 %
- 167 persones entre 26 i 35 anys, que suposa un 24 %
- 196 persones entre 36 i 50 anys, que suposa un 28 %
- 124 persones entre 51 i 65 anys, que suposa un 18 %
- 102 persones de més de 65 anys, que suposa un 15 %



Gràfica comparativa entre el percentatge de participació i el percentatge d'habitants per edat

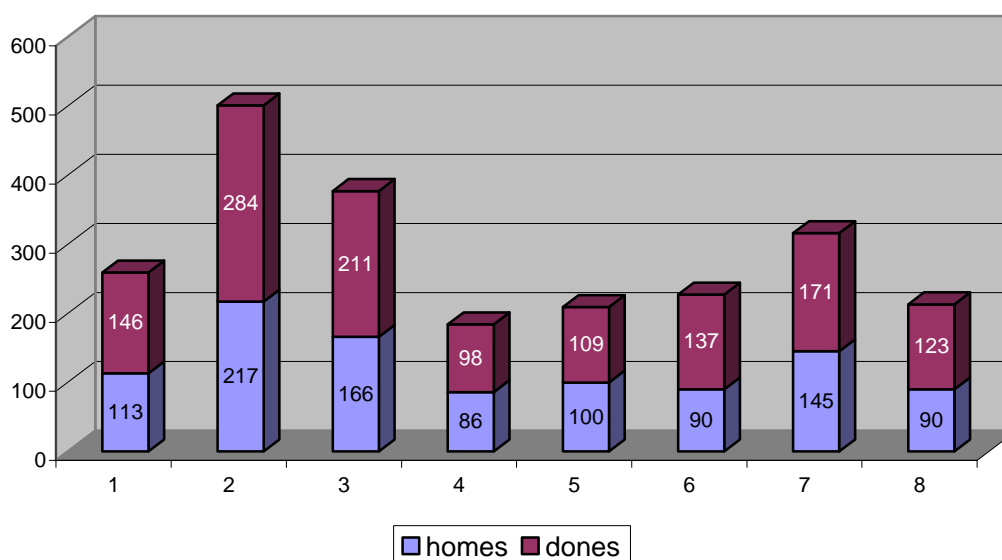
3. RESULTATS QUESTIONARI

3.1. Resultats globals per ciutat

PREGUNTA 1 . SERVEIS A LES PERSONES

(marcades en verd les més votades)

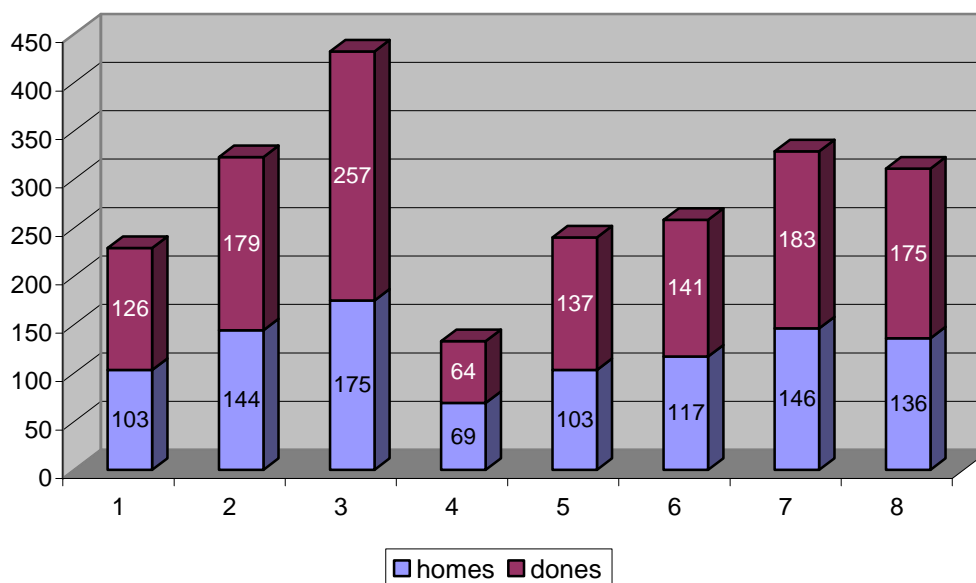
- 1) Posar en marxa accions encaminades a facilitar l'accés a la cultura de tots els col·lectius de la ciutat.
- 2) **Augmentar l'atenció social domiciliària per a la gent gran.**
- 3) **Continuar ampliant l'oferta de places d'escoles bressol.**
- 4) Continuar construint biblioteques i ampliar-ne l'horari.
- 5) Donar suport a la pràctica esportiva entre les noies i nois joves.
- 6) Donar suport a la funció educadora dels pares i les mares i impulsar la formació, l'assessorament i l'intercanvi entre ells.
- 7) **Augmentar la dotació de policia de proximitat.**
- 8) Donar suport a les activitats educatives que ofereixen les associacions de lleure infantil i juvenil de la ciutat.



PREGUNTA 2. IGUALTAT D'OPORTUNITATS

(marcades en verd les més votades)

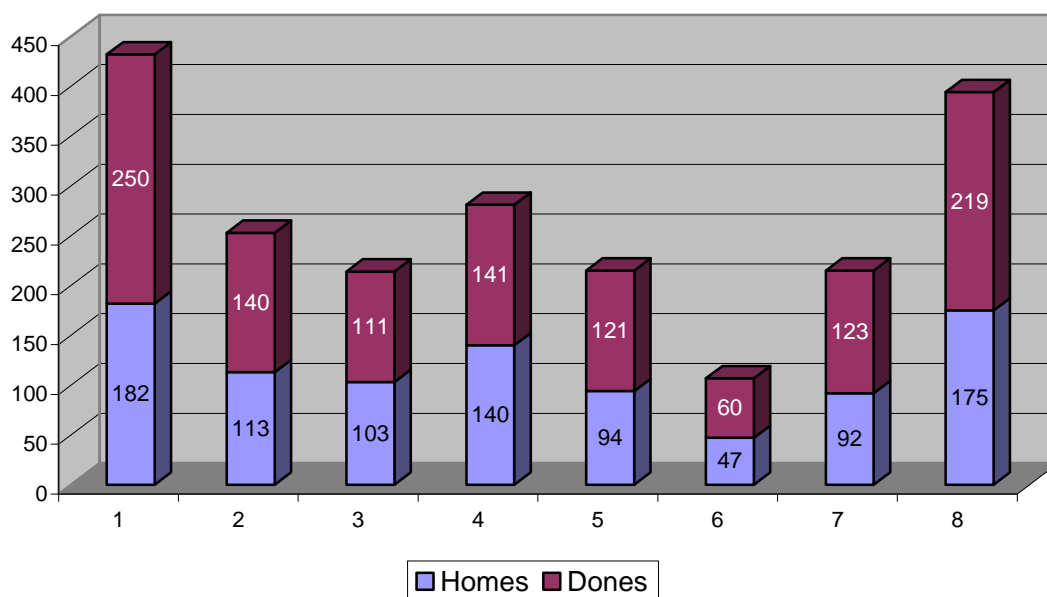
- 1) Afavorir mitjançant ajuts la integració dels col·lectius amb risc d'exclusió social.
- 2) **donar suport a les diferents iniciatives que es generen per al manteniment de la vida activa de les persones grans.**
- 3) **Garantir l'atenció a les dones que pateixen maltractaments físics o psíquics o qualsevol altra discriminació per raó de gènere.**
- 4) Ampliar l'oferta del programa de vacances per a la gent gran.
- 5) Continuar l'impuls a la convivència multicultural, fomentant la integració de les persones nouvingudes.
- 6) Incrementar i millorar l'oferta d'oci i equipaments per a la joventut, per tal que puguin comptar amb propostes estables i amb format, contingut i horaris alternatius.
- 7) **Crear equipaments culturals, esportius i de lleure de manera equilibrada segons les necessitats de cada zona de la ciutat.**
- 8) **Continuar impulsant l'escola arrelada al barri, participativa i implicada en els projectes de ciutat com a eina d'integració i de participació de la comunitat educativa a la ciutat.**



PREGUNTA 3 . PARTICIPACIÓ

(marcades en verd les més votades)

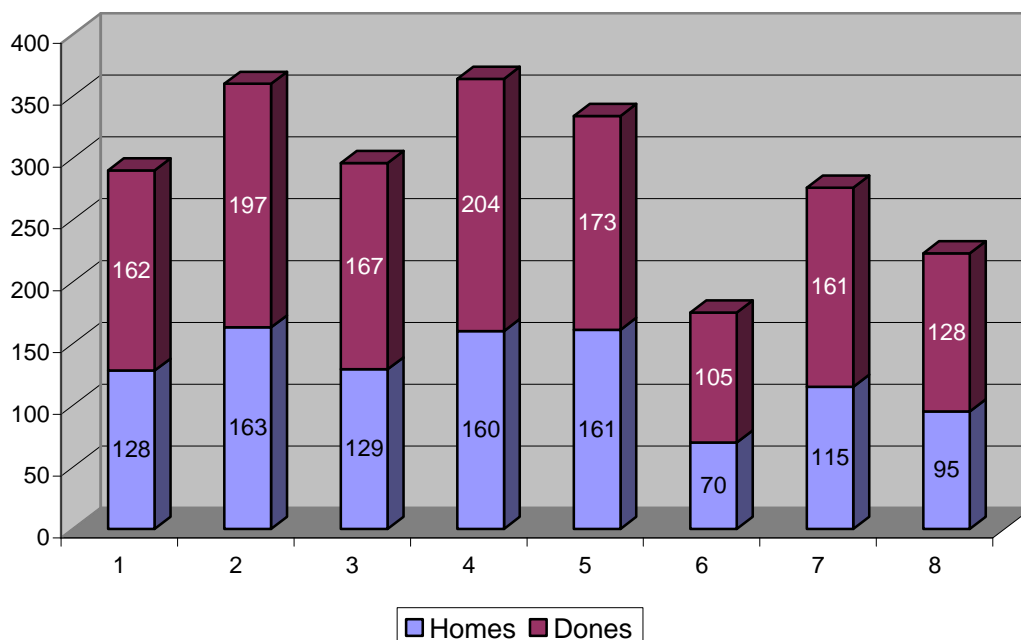
- 1) **Fer campanyes ciutadanes que fomentin la convivència en l'espai públic i el respecte pels béns públics.**
- 2) Realitzar activitats per incorporar persones nouvingudes als afers comuns de la ciutat.
- 3) Fomentar i consolidar els òrgans de participació estables: consells de districte, consells sectorials, Consell de ciutat...
- 4) **Afavorir l'ús de les tecnologies de la informació i la comunicació per facilitar la participació i l'apropament de l'Administració a la ciutadania.**
- 5) Organitzar cursos de formació adreçats a les entitats i associacions de la ciutat.
- 6) Posar en marxa un web al servei de les entitats.
- 7) Ampliar els horaris de les oficines d'atenció ciutadana.
- 8) **Endegar accions que fomentin la participació de veïns i veïnes en la construcció i rehabilitació de places i espais públics del barri.**



PREGUNTA 4. HABITATGE I PATRIMONI

(marcades en verd les més votades)

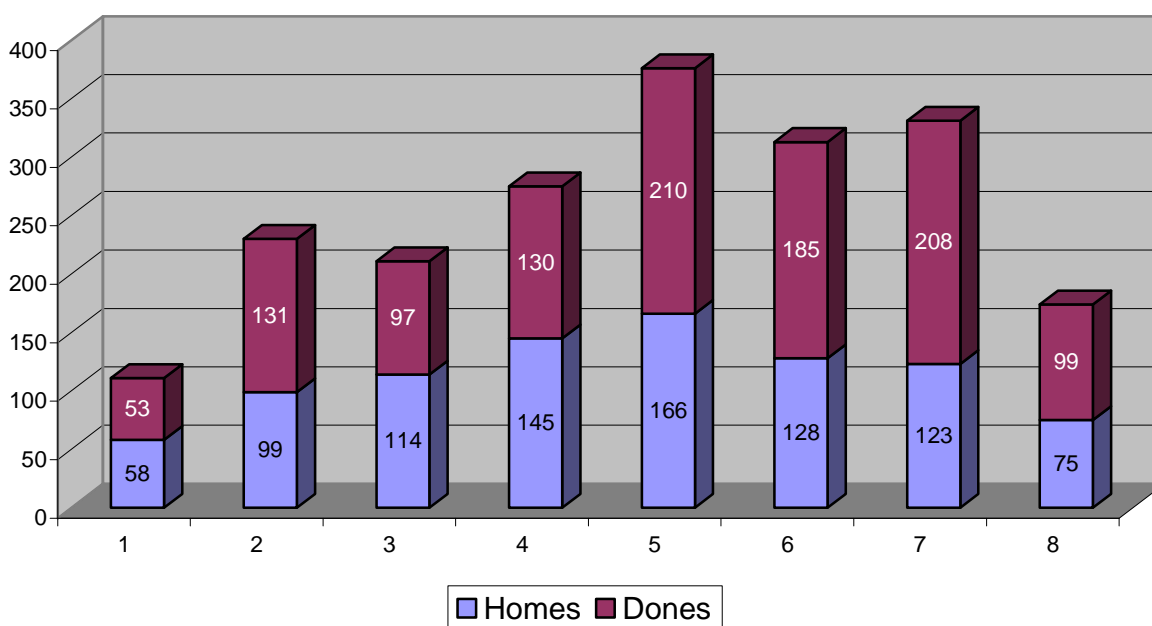
- 1) Impulsar la mediació entre propietaris i llogaters per facilitar l'accés a l'habitatge de lloguer.
- 2) Augmentar la inversió en habitatge protegit de compra i de lloguer.**
- 3) Donar suport per a l'adequació, la rehabilitació, el manteniment i l'eliminació de barreres arquitectòniques dels habitatges existents per incorporar-los al mercat tant de venda com de lloguer.
- 4) Donar suport per a la rehabilitació dels habitatges de la gent gran amb serveis adequats a les seves necessitats.**
- 5) Fomentar la construcció de centres residencials per a gent gran.**
- 6) Promoure l'habitatge compartit entre gent gran i joves estudiants.
- 7) Recuperar els edificis patrimonials de la ciutat i convertir-los en equipaments que donin servei al ciutadà.
- 8) Assessorar les comunitats de veïns per a la instal·lació d'ascensors en aquells habitatges en què sigui necessària la millora de l'accessibilitat.**



PREGUNTA 5. DESENVOLUPAMENT ECOMÒMIC

(marcades en verd les més votades)

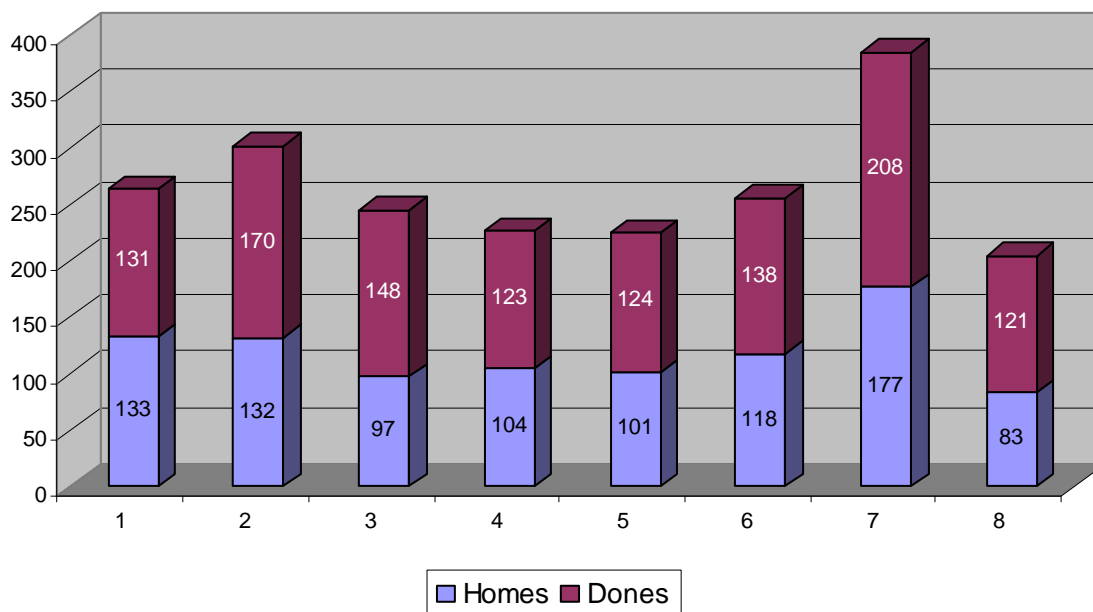
- 1) Continuar la rehabilitació dels mercats de la ciutat.
- 2) Donar suport al comerç local i a les associacions dels diferents eixos comercials.
- 3) Completar les infraestructures per potenciar la difusió de les tecnologies de la informació i la comunicació a la ciutat.
- 4) Consolidar les zones de terreny industrial i potenciar la creació i la ubicació de noves indústries a la ciutat.
- 5) Enfortir els recursos d'orientació i suport laboral a les persones que busquen feina a través de l'assessorament i la formació.**
- 6) Ampliar i potenciar l'oferta de formació professional i enfortir els centres universitaris de la ciutat, millorant la connexió universitat - empresa.**
- 7) Facilitar eines que ajudin a la realització d'una formació continuada de les persones al llarg de la vida.**
- 8) Desenvolupar accions que permetin a la ciutadania conèixer els interessos turístics de Sabadell, tant des de la vessant cultural com des de la vessant de coneixement dels serveis i equipaments que té la ciutat.



PREGUNTA 6. MOBILITAT I ACCESSIBILITAT

(marcades en verd les més votades)

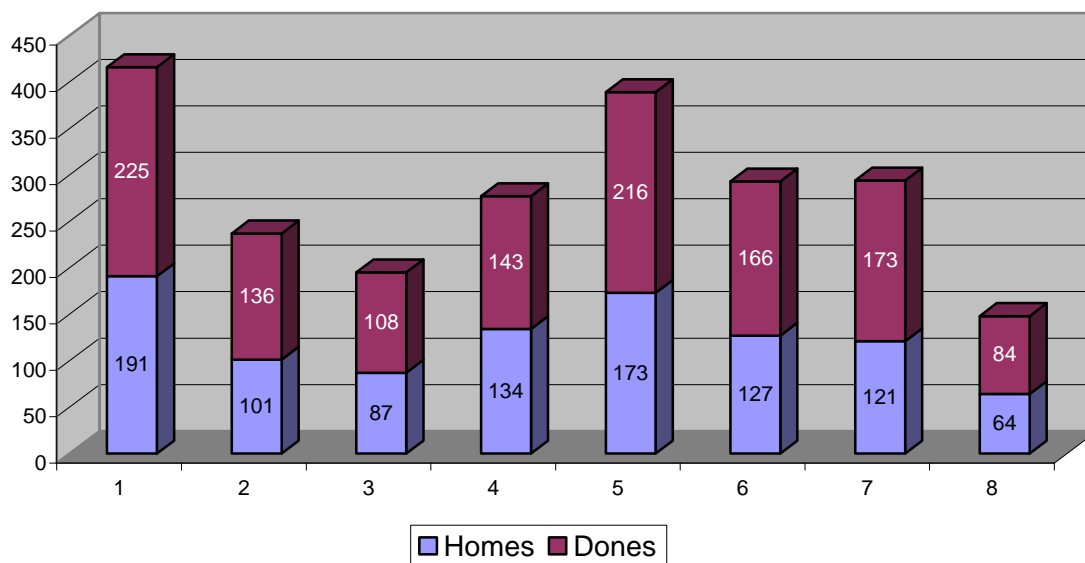
- 1) **Crear noves zones per a vianants i ampliar les actuals.**
- 2) **Crear noves línies d'autobús de connexió entre barris sense pas pel centre.**
- 3) Ampliar l'horari nocturn de l'autobús urbà.
- 4) Ampliar la xarxa de carrils per a bicicletes.
- 5) Crear un servei públic de lloguer de bicicletes.
- 6) **Construir aparcaments propers a les estacions de transport públic.**
- 7) **Fer complir la llei d'eliminació de barreres arquitectòniques i continuar la seva execució en l'espai públic (passos de vianants, pals de llum, etc.).**
- 8) Implantar el sistema de rutes segures a les escoles.



PREGUNTA 7. SOSTENIBILITAT

(marcades en verd les més votades)

- 1) **Reduir els nivells de soroll de la ciutat.**
- 2) Potenciar i respectar els valors ambientals, educatius i econòmics del rodal i facilitar als ciutadans l'accés a aquest espai.
- 3) Conscienciar mitjançant campanyes a la ciutadania, les empreses i els espais d'oci de la necessitat de reducció del consum d'aigua.
- 4) Fomentar mitjançant campanyes la reducció de residus, la recollida selectiva i l'ús de contenidors.
- 5) **Dur a terme campanyes de sensibilització per al manteniment i la neteja dels espais públics (contra els mobles abandonats, els excrements de gossos, etc.).**
- 6) Continuar el procés de recuperació del rodal de Sabadell i de l'entorn del Parc Fluvial del Riu Ripoll.
- 7) Promoure el desenvolupament sostenible de l'activitat econòmica i arribar a pactes amb els sectors econòmics per reduir la contaminació ambiental i millorar l'eficiència en el consum de recursos naturals (aigua, energia, materials, sòl).
- 8) Continuar impulsant la consolidació del Parc Agrari de Sabadell.





Les accions que han estat valorades per més d'un 50 % de les persones que han contestat el Qüestionari són:

- 73 % Augmentar l'atenció social domiciliària per a la gent gran.
- 63 % Garantir l'atenció a les dones que pateixen maltractaments físics o psíquics o qualsevol altra discriminació per raó de gènere.
- 63 % Fer campanyes ciutadanes que fomentin la convivència en l'espai públic i el respecte pels béns públics.
- 60 % Reduir els nivells de soroll de la ciutat.
- 57 % Endegar accions que fomentin la participació de veïns i veïnes en la construcció i rehabilitació de places i espais públics del barri.
- 57 % Dur a terme campanyes de sensibilització per al manteniment i la neteja dels espais públics (contra els mobles abandonats, els excrements de gossos, etc.).
- 56 % Fer complir la llei d'eliminació de barreres arquitectòniques i continuar la seva execució en l'espai públic.
- 55 % Continuar ampliant l'oferta de places d'escoles bressol
- 55 % Enfortir els recursos d'orientació i suport laboral a les persones que busquen feina a través de l'assessorament i la formació.
- 53 % Donar suport per a la rehabilitació dels habitatges de la gent gran amb serveis adequats a les seves necessitats.
- 52 % Augmentar la inversió en habitatge protegit de compra i de lloguer.



3.2. Resultats per districte

Els resultats obtinguts són expressats en percentatges en relació amb el nombre de persones que han considerat l'acció com a prioritària a cada un dels districtes:

PREGUNTA 1. SERVEI A LES PERSONES

Acció	DIST 1	DIST 2	DIST 3	DIST 4	DIST 5	DIST 6	DIST 7
1	43	44	33	36	39	32	29
2	70	68	79	72	72	87	50
3	52	53	57	61	43	58	60
4	29	22	22	26	30	30	29
5	32	38	30	22	28	33	29
6	30	24	34	38	45	35	29
7	44	52	55	42	36	50	36
8	31	33	22	36	36	35	19

A la pregunta 1, **Servei a les Persones**, destaca l'acció 2, *Augmentar l'atenció domiciliària per a la gent gran*, a tots els districtes de la ciutat, que van d'un 87 % de les persones del districte 6 que l'han considerat com a prioritària, fins el 50 % del districte 7. També destaca l'acció 3 de *Continuar ampliant l'oferta de places d'escoles bressol*, a tots els districtes excepte al D5.

També caldria destacar que al districte 2, 3 i 5 consideren també prioritària l'acció 7 d'*Augmentar la dotació de la policia de proximitat*.

PREGUNTA 2. IGUALTAT D'OPORTUNITATS

Acció	DIST 1	DIST 2	DIST 3	DIST 4	DIST 5	DIST 6	DIST 7
1	33	24	34	29	45	37	38
2	42	51	48	44	51	57	38
3	63	49	69	68	52	80	43
4	14	28	21	15	12	27	26
5	36	28	37	37	42	30	38
6	40	41	29	38	39	40	31
7	50	62	47	48	40	42	36
8	43	44	44	45	48	56	29

A la pregunta 2, **Igualtat d'Oportunitats**, destaca com a acció prioritària a 6 dels 7 districtes de la ciutat l'acció 3, *Garantir l'atenció a les dones que pateixen maltractaments físics o psíquics o qualsevol altra discriminació per raó de gènere*.



D'altra banda, també cal destacar l'acció 3 de *Donar suport a les diferents iniciatives que es generen per al manteniment de la vida activa de les persones grans*, acció molt valorada als districtes 2, 3, 5, 6, i l'acció 7 de *Crear equipaments cultural, esportius i de lleure de manera equilibrada segons les necessitats de cada zona de la ciutat*, en els districtes 1, 2 i 4.

PREGUNTA 3. PARTICIPACIÓ

Acció	DIST 1	DIST 2	DIST 3	DIST 4	DIST 5	DIST 6	DIST 7
1	59	66	68	64	60	70	43
2	38	33	32	32	42	42	40
3	25	30	46	25	33	33	33
4	47	41	34	51	42	28	33
5	23	38	42	31	22	35	38
6	19	19	11	14	10	16	14
7	23	26	43	30	21	51	29
8	59	53	42	63	63	68	48

A la pregunta 3, **Participació**, destaquen dues de les accions, per una banda l'acció 1, *Fer campanyes ciutadanes que fomentin la convivència en l'espai públic i el respecte pels béns públics*, i l'acció 8, *Endegar accions que fomentin la participació de veïns i veïnes en la construcció i rehabilitació de places i espais públics del barri*.

PREGUNTA 4. HABITATGE I PATRIMONI

Acció	DIST 1	DIST 2	DIST 3	DIST 4	DIST 5	DIST 6	DIST 7
1	44	51	38	32	48	39	50
2	54	47	50	62	48	51	50
3	44	40	40	48	43	45	36
4	48	46	59	55	49	63	50
5	45	54	52	47	46	58	26
6	29	28	25	22	10	28	33
7	47	42	30	35	49	41	29
8	21	32	37	35	39	38	43

La pregunta 4, **Habitatge i Patrimoni**, els resultats són més heterogenis que en les anteriors i destaquen diferents accions en funció del districte, excepte l'acció 4, *Donar suport a la rehabilitació dels habitatges de la gent gran amb serveis adequats a les seves necessitats*, i l'acció 2, *Augmentar la inversió en habitatge protegit de compra i de lloguer*.



PREGUNTA 5. DESENVOLUPAMENT ECONÒMIC

Acció	DIST 1	DIST 2	DIST 3	DIST 4	DIST 5	DIST 6	DIST 7
1	13	16	10	19	13	22	26
2	32	42	37	24	27	42	26
3	36	26	22	35	39	23	33
4	34	43	40	38	43	49	38
5	58	44	65	46	55	64	36
6	49	41	33	49	46	50	48
7	47	48	60	52	60	44	33
8	26	16	22	27	16	32	24

A la pregunta 5, **Desenvolupament Econòmic**, destaquen les accions 5, 6 i 7 que les trobem com a més importants a quatre dels set districtes, aquestes accions són, l'acció 5 *Enfortir els recursos d'orientació i suport laboral a les persones que busquen feina a través de l'assessorament i la formació*, l'acció 6 *Ampliar i potenciar l'oferta de formació professional i enfortir els centres universitaris de la ciutat, millorant la connexió universitat –empresa* i l'acció 7 *Facilitar eines que ajudin a la realització d'una formació continuada de les persones sal llarg d'ela vida*.

PREGUNTA 6. MOBILITAT I ACCESSIBILITAT

Acció	DIST 1	DIST 2	DIST 3	DIST 4	DIST 5	DIST 6	DIST 7
1	48	47	26	30	37	33	48
2	35	34	50	51	43	48	60
3	26	40	40	40	33	39	45
4	46	32	21	31	36	26	29
5	33	30	25	34	40	37	31
6	37	33	42	43	42	35	19
7	56	56	60	53	49	69	33
8	26	29	30	35	37	29	21

A la pregunta 6, **Mobilitat i Accessibilitat**, destaca l'acció 7, *Fer complir la llei de barreres arquitectòniques i continuar la seva execució en l'espai públic (passos de vianants, pals de llum, etc.)* prioritzada per tots els districtes excepte el 7, i, també les acció 2, *Crear noves línies d'autobús de connexió entre barris sense passar pel centre* prioritzada a tots els districtes excepte l'1 i el 2 que prioritzen l'acció 1, *Crear noves zones per a vianants i ampliar les actuals*.



PREGUNTA 7. SOSTENIBILITAT

Acció	DIST 1	DIST 2	DIST 3	DIST 4	DIST 5	DIST 6	DIST 7
1	69	66	56	58	52	51	64
2	37	40	23	31	28	47	29
3	22	22	34	30	36	30	38
4	32	43	45	36	49	51	29
5	48	54	65	61	61	61	48
6	50	46	32	41	39	45	36
7	48	38	33	54	43	38	36
8	19	19	22	23	16	32	19

La pregunta 7, **Sostenibilitat**, té dues accions que són les més prioritzades a tots els districtes, aquestes són, en primer lloc, l'acció 1 *Reduir els nivells de soroll de la ciutat* i, en segon lloc, l'acció 5 *Dur a terme campanyes de sensibilització per al manteniment i la neteja dels espais públics*.



Accions més valorades de cada districte

DISTRICTE 1

- 70 % Augmentar l'atenció social domiciliària per a la gent gran.
- 69 % Reduir els nivells de soroll de la ciutat.
- 63 % Garantir l'atenció a les dones que pateixen maltractaments físics o psíquics o qualsevol altra discriminació per raó de gènere.
- 59 % Fer campanyes ciutadanes que fomentin la convivència en l'espai públic i el respecte pels béns públics.
- 59 % Endegar accions que fomentin la participació de veïns i veïnes en la construcció i rehabilitació de places i espais públics del barri.
- 58 % Enfortir els recursos d'orientació i suport laboral a les persones que busquen feina a través de l'assessorament i la formació.

DISTRICTE2

- 70 % Augmentar l'atenció social domiciliària per a la gent gran.
- 66 % Fer campanyes ciutadanes que fomentin la convivència en l'espai públic i el respecte pels béns públics.
- 66 % Reduir els nivells de soroll de la ciutat.
- 62 % Crear equipaments culturals, esportius i de lleure de manera equilibrada segons les necessitats de cada zona de la ciutat
- 56 % Fer complir la llei d'eliminació de barreres arquitectòniques i continuar la seva execució en l'espai públic.

DISTRICTE 3

- 79 % Augmentar l'atenció social domiciliària per a la gent gran.
- 69 % Garantir l'atenció a les dones que pateixen maltractaments físics o psíquics o qualsevol altra discriminació per raó de gènere.
- 68 % Fer campanyes ciutadanes que fomentin la convivència en l'espai públic i el respecte pels béns públics.
- 65 % Enfortir els recursos d'orientació i suport laboral a les persones que busquen feina a través de l'assessorament i la formació.
- 65 % Dur a terme campanyes de sensibilització per al manteniment i la neteja dels espais públics (contra els mobles abandonats, els excrements de gossos, etc.).
- 60 % Fer complir la llei d'eliminació de barreres arquitectòniques i continuar la seva execució en l'espai públic.

DISTRICTE 4

- 72 % Augmentar l'atenció social domiciliària per a la gent gran.
- 68 % Garantir l'atenció a les dones que pateixen maltractaments físics o psíquics o qualsevol altra discriminació per raó de gènere.
- 64 % Fer campanyes ciutadanes que fomentin la convivència en l'espai públic i el respecte pels béns públics.
- 63 % Endegar accions que fomentin la participació de veïns i veïnes en la construcció i rehabilitació de places i espais públics del barri.
- 62 % Augmentar la inversió en habitatge protegit de compra i de lloguer.

QUÈ09?

- 61 % Dur a terme campanyes de sensibilització per al manteniment i la neteja dels espais públics (contra els mobles abandonats, els excrements de gossos, etc.).
- 61 % Continuar ampliant l'oferta de places d'escoles bressol

DISTRICTE 5

- 72 % Augmentar l'atenció social domiciliària per a la gent gran.
- 63 % Endegar accions que fomentin la participació de veïns i veïnes en la construcció i rehabilitació de places i espais públics del barri.
- 61 % Dur a terme campanyes de sensibilització per al manteniment i la neteja dels espais públics (contra els mobles abandonats, els excrements de gossos, etc.).
- 60 % Fer campanyes ciutadanes que fomentin la convivència en l'espai públic i el respecte pels béns públics.
- 60 % Enfortir els recursos d'orientació i suport laboral a les persones que busquen feina a través de l'assessorament i la formació.

DISTRICTE 6

- 87 % Augmentar l'atenció social domiciliària per a la gent gran.
- 80 % Garantir l'atenció a les dones que pateixen maltractaments físics o psíquics o qualsevol altra discriminació per raó de gènere.
- 70% Fer campanyes ciutadanes que fomentin la convivència en l'espai públic i el respecte pels béns públics.
- 69 % Fer complir la llei d'eliminació de barreres arquitectòniques i continuar la seva execució en l'espai públic.
- 68 % Endegar accions que fomentin la participació de veïns i veïnes en la construcció i rehabilitació de places i espais públics del barri.
- 64 % Enfortir els recursos d'orientació i suport laboral a les persones que busquen feina a través de l'assessorament i la formació.
- 63 % Donar suport per a la rehabilitació dels habitatges de la gent gran amb serveis adequats a les seves necessitats.

DISTRICTE 7

- 64 % Reduir els nivells de soroll de la ciutat
- 60 % Continuar ampliant l'oferta de places d'escoles bressol
- 60% Crear noves línies d'autobús de connexió entre barris sense pas pel centre
- 50 % Augmentar l'atenció social domiciliària per a la gent gran.
- 50 % Donar suport per a la rehabilitació dels habitatges de la gent gran amb serveis adequats a les seves necessitats.
- 50 % Augmentar la inversió en habitatge protegit de compra i de lloguer.

3.3. Resultats per franges d'edat

Els resultats obtinguts són expressats en percentatges en relació amb el nombre de persones que han considerat l'acció com a prioritària a les diferents franges d'edat.

PREGUNTA 1. SERVEI A LES PERSONES

Acció	14-25	26-35	36-50	51-65	+65
1	36	36	35	43	40
2	59	63	68	85	96
3	52	67	48	51	55
4	42	28	26	20	19
5	32	22	37	32	27
6	30	31	36	33	33
7	28	39	43	53	71
8	44	31	34	24	21

A la pregunta 1, **Servei a les Persones**, destaca l'acció 2, *Augmentar l'atenció domiciliària per a la gent gran*, a totes les franges d'edat, que va des del 96 % de les persones que han contestat el qüestionari de més de 65 anys fins el 59 % dels joves entre 14 i 25 anys. També destaca l'acció 3 de *Continuar ampliant l'oferta de places d'escoles bressol*.

També cal destacar l'acció 7, *Augmentar la dotació de la policia de proximitat*, la qual a mesura que les persones van augmentant l'edat la van considerant més prioritària fins arribar al 71 % dels de més de 65 anys

PREGUNTA 2. IGUALTAT D'OPORTUNITATS

Acció	14-25	26-35	36-50	51-65	+65
1	44	29	30	34	35
2	41	35	43	54	71
3	65	61	55	75	65
4	20	13	11	23	40
5	31	41	34	31	35
6	46	40	42	32	23
7	39	49	55	48	40
8	43	42	53	41	42

A la pregunta 2, **Igualtat d'Oportunitats**, destaca l'acció 3, *Garantir l'atenció a les dones que pateixen maltractaments físics o psíquics o qualsevol altra discriminació per raó de gènere* en totes les franges d'edat. Pel que fa a la resta d'accions varia molt en funció de la franja d'edat que contesta el qüestionari.



PREGUNTA 3. PARTICIPACIÓ

Acció	14-25	26-35	36-50	51-65	+65
1	45	51	63	74	83
2	37	35	39	39	33
3	28	26	28	36	41
4	51	32	51	39	29
5	27	35	27	34	34
6	22	15	15	15	12
7	37	28	24	30	45
8	63	49	59	56	64

A la pregunta 3, **Participació**, destaquen dues de les accions, per una banda l'acció 1, *Fer campanyes ciutadanes que fomentin la convivència en l'espai públic i el respecte pels béns públics*, i l'acció 8, *Endegar accions que fomentin la participació de veïns i veïnes en la construcció i rehabilitació de places i espais públics del barri*.

PREGUNTA 4. HABITATGE I PATRIMONI

Acció	14-25	26-35	36-50	51-65	+65
1	49	45	38	46	34
2	67	49	49	59	41
3	39	40	41	40	59
4	46	39	53	60	74
5	31	40	45	61	71
6	28	23	28	24	23
7	45	40	45	31	38
8	32	24	31	41	39

La pregunta 4, **Habitatge i Patrimoni**, els resultats, ens mostren que en aquest tema hi ha grans diferències entre les persones joves i les persones més grans, pels joves destaquen els temes relacionats amb accions com la 2, *Augmentar la inversió en habitatge de lloguer*, i la 3, *Donar suport per a l'adequació, la rehabilitació, el manteniment i l'eliminació de barreres arquitectòniques dels habitatges existents per incorporar-los al mercat tant de venda com de lloguer*, mentre que com més grans són les persones més importància donen a les accions 4, *Donar suport a la rehabilitació dels habitatges de la gent gran amb serveis adequats a les seves necessitats* i l'acció 5, *Fomentar la construcció de centres residencials per a la gent gran*.



PREGUNTA 5. DESENVOLUPAMENT ECONÒMIC

Acció	14-25	26-35	36-50	51-65	+65
1	25	16	13	15	16
2	36	34	30	37	33
3	33	32	35	27	19
4	26	31	43	52	48
5	46	51	57	60	56
6	49	46	46	39	48
7	47	43	54	49	46
8	35	17	21	23	38

A la pregunta 5, **Desenvolupament Econòmic**, destaquen l'acció 5 *Enfortir els recursos d'orientació i suport laboral a les persones que busquen feina a través de l'assessorament i la formació*, i l'acció 6 *Ampliar i potenciar l'oferta de formació professional i enfortir els centres universitaris de la ciutat, millorant la connexió universitat –empresa*.

PREGUNTA 6. MOBILITAT I ACCESSIBILITAT

Acció	14-25	26-35	36-50	51-65	+65
1	36	36	37	40	46
2	52	41	41	40	51
3	46	46	24	29	29
4	36	31	42	32	17
5	47	34	34	27	22
6	28	31	39	44	45
7	31	46	60	60	84
8	20	30	33	33	28

A la pregunta 6, **Mobilitat i Accessibilitat**, destaca l'acció 7, *Fer complir la llei de barreres arquitectòniques i continuar la seva execució en l'espai públic (passos de vianants, pals de llum, etc.)* prioritzada per totes les franges d'edat excepte la dels més joves, tot i que destaca la progressió que es produeix a mesura que les persones tenen més edat.

També cal destacar l'acció 2, *Crear noves línies d'autobús de connexió entre barris sense passar pel centre* prioritzada tant pels més joves com pels més grans.



PREGUNTA 7. SOSTENIBILITAT

Acció	14-25	26-35	36-50	51-65	+65
1	51	54	58	66	78
2	43	35	33	29	34
3	36	20	29	28	33
4	41	32	38	43	55
5	41	44	59	67	75
6	45	46	40	48	32
7	45	46	46	36	36
8	19	21	19	28	22

A la pregunta 7, **Sostenibilitat**, destaca l'acció 1 *Reduir els nivells de soroll de la ciutat*, prioritzada per totes les franges d'edat i l'acció 5 *Dur a terme campanyes de sensibilització per al manteniment i la neteja dels espais públics*, prioritzada per les persones de 36 anys en endavant.



Accions més valorades per franges d'edat:

De 14 a 25 anys

- 67 % Augmentar la inversió en habitatge protegit de compra i de lloguer.
- 65 % Garantir l'atenció a les dones que pateixen maltractaments físics o psíquics o qualsevol altra discriminació per raó de gènere.
- 63 % Endegar accions que fomentin la participació de veïns i veïnes en la construcció i rehabilitació de places i espais públics del barri.
- 59 % Augmentar l'atenció social domiciliària per a la gent gran.
- 52 % Continuar ampliant l'oferta de places d'escoles bressol
- 52 % Crear noves línies d'autobús de connexió entre els barris sense pas pel centre
- 51 % Afavorir l'ús de les noves tecnologies de la informació la comunicació per facilitar la participació i l'apropament de l'Administració a la ciutadania
- 51 % Reduir els nivells de soroll de la ciutat

De 26 a 35 anys

- 67 % Continuar ampliant l'oferta de places d'escoles bressol
- 63 % Augmentar l'atenció social domiciliària per a la gent gran.
- 61 % Garantir l'atenció a les dones que pateixen maltractaments físics o psíquics o qualsevol altra discriminació per raó de gènere.
- 54 % Reduir els nivells de soroll de la ciutat.
- 51 % Fer campanyes ciutadanes que fomentin la convivència en l'espai públic i el respecte pels béns públics.
- 51 % Enfortir els recursos d'orientació i suport laboral a les persones que busquen feina a través de l'assessorament i la formació.

De 36 a 50 anys

- 68 % Augmentar l'atenció social domiciliària per a la gent gran.
- 63 % Fer campanyes ciutadanes que fomentin la convivència en l'espai públic i el respecte pels béns públics.
- 60 % Fer complir la llei d'eliminació de barreres arquitectòniques i continuar la seva execució en l'espai públic.
- 59 % Endegar accions que fomentin la participació de veïns i veïnes en la construcció i rehabilitació de places i espais públics del barri
- 58 % Reduir els nivells de soroll de la ciutat.
- 58 % Dur a terme campanyes de sensibilització per al manteniment i la neteja dels espais públics (contra els mobles abandonats, els excrements de gossos, etc.).
- 57 % Enfortir els recursos d'orientació i suport laboral a les persones que busquen feina a través de l'assessorament i la formació.



De 51 a 65 anys

- 85 % Augmentar l'atenció social domiciliària per a la gent gran.
- 75 % Garantir l'atenció a les dones que pateixen maltractaments físics o psíquics o qualsevol altra discriminació per raó de gènere.
- 74 % Fer campanyes ciutadanes que fomentin la convivència en l'espai públic i el respecte pels béns públics.
- 60 % Donar suport per a la rehabilitació dels habitatges de la gent gran amb serveis adequats a les seves necessitats.
- 61 % Fomentar la rehabilitació de centres residencials per a gent gran
- 60 % Enfortir els recursos d'orientació i suport laboral a les persones que busquen feina a través de l'assessorament i la formació.
- 60 % Fer complir la llei d'eliminació de barreres arquitectòniques i continuar la seva execució en l'espai públic.
- 66 % Reduir els nivells de soroll de la ciutat.
- 67 % Dur a terme campanyes de sensibilització per al manteniment i la neteja dels espais públics (contra els mobles abandonats, els excrements de gossos, etc.).

Més de 65 anys

- 96 % Augmentar l'atenció social domiciliària per a la gent gran.
- 84 % Fer complir la llei d'eliminació de barreres arquitectòniques i continuar la seva execució en l'espai públic.
- 83 % Fer campanyes ciutadanes que fomentin la convivència en l'espai públic i el respecte pels béns públics.
- 78 % Reduir els nivells de soroll de la ciutat.
- 75 % Dur a terme campanyes de sensibilització per al manteniment i la neteja dels espais públics (contra els mobles abandonats, els excrements de gossos, etc.).
- 74 % Donar suport per a la rehabilitació dels habitatges de la gent gran amb serveis adequats a les seves necessitats.
- 71 % Augmentar la dotació de policia de proximitat
- 71 % Donar suport a les diferents iniciatives que es generen per al manteniment de la vida activa de les persones grans
- 71 % Fomentar la rehabilitació de centres residencials per a gent gran



ANNEX- Qüestionari QUE09?

1. SERVEIS A LES PERSONES

Quina orientació prioritària creieu que hauria de tenir el pressupost municipal del 2009 quant a serveis a les persones? (escolliu un màxim de quatre opcions):

- Posar en marxa accions encaminades a facilitar l'accés a la cultura de tots els col·lectius de la ciutat.
- Augmentar l'atenció social domiciliària per a la gent gran.
- Continuar ampliant l'oferta de places d'escoles bressol.
- Continuar construint biblioteques i ampliar-ne l'horari.
- Donar suport a la pràctica esportiva entre les noies i nois joves.
- Donar suport a la funció educadora dels pares i les mares i impulsar la formació, l'assessorament i l'intercanvi entre ells.
- Augmentar la dotació de policia de proximitat.
- Donar suport a les activitats educatives que ofereixen les associacions de lleure infantil i juvenil de la ciutat.

2. IGUALTAT D'OPORTUNITATS

Quina orientació prioritària creieu que hauria de tenir el pressupost municipal del 2009 quant a igualtat d'oportunitats? (escolliu un màxim de quatre opcions):

- Afavorir mitjançant ajuts la integració dels col·lectius amb risc d'exclusió social.
- Donar suport a les diferents iniciatives que es generen per al manteniment de la vida activa de les persones grans.
- Garantir l'atenció a les dones que pateixen maltractaments físics o psíquics o qualsevol altra discriminació per raó de gènere.
- Ampliar l'oferta del programa de vacances per a la gent gran.
- Continuar l'impuls a la convivència multicultural, fomentant la integració de les persones nouvingudes.
- Incrementar i millorar l'oferta d'oci i equipaments per a la joventut, per tal que puguin comptar amb propostes estables i amb format, contingut i horaris alternatius.
- Crear equipaments culturals, esportius i de lleure de manera equilibrada segons les necessitats de cada zona de la ciutat.
- Continuar impulsant l'escola arrelada al barri, participativa i implicada en els projectes de ciutat com a eina d'integració i de participació de la comunitat educativa a la ciutat.

3. PARTICIPACIÓ

Quina orientació prioritària creieu que hauria de tenir el pressupost municipal del 2009 quant a la promoció de la participació? (escolliu un màxim de quatre opcions):

- Fer campanyes ciutadanes que fomentin la convivència en l'espai públic i el respecte pels béns públics.
- Realitzar activitats per incorporar persones nouvingudes als afers comuns de la ciutat.
- Fomentar i consolidar els òrgans de participació estables: consells de districte, consells sectorials, Consell de ciutat...
- Afavorir l'ús de les tecnologies de la informació i la comunicació per facilitar la participació i l'apropament de l'Administració a la ciutadania.
- Organitzar cursos de formació adreçats a les entitats i associacions de la ciutat.
- Posar en marxa un web al servei de les entitats.
- Ampliar els horaris de les oficines d'atenció ciutadana.



Endegar accions que fomentin la participació de veïns i veïnes en la construcció i rehabilitació de places i espais públics del barri.

4. HABITATGE I PATRIMONI

Quina orientació prioritària creieu que hauria de tenir el pressupost municipal del 2009 quant a habitatge i patrimoni? (escolliu un màxim de quatre opcions):

Impulsar la mediació entre propietaris i llogaters per facilitar l'accés a l'habitatge de lloguer.

Augmentar la inversió en habitatge protegit de compra i de lloguer.

Donar suport per a l'adequació, la rehabilitació, el manteniment i l'eliminació de barreres arquitectòniques dels habitatges existents per incorporar-los al mercat tant de venda com de lloguer.

Donar suport per a la rehabilitació dels habitatges de la gent gran amb serveis adequats a les seves necessitats.

Fomentar la construcció de centres residencials per a gent gran.

Promoure l'habitatge compartit entre gent gran i joves estudiants.

Recuperar els edificis patrimonials de la ciutat i convertir-los en equipaments que donin servei al ciutadà.

Assessorar les comunitats de veïns per a la instal·lació d'ascensors en aquells habitatges en què sigui necessària la millora de l'accessibilitat.

5. DESENVOLUPAMENT ECONÒMIC

Quina orientació prioritària creieu que hauria de tenir el pressupost municipal del 2009 quant a desenvolupament econòmic? (escolliu un màxim de tres opcions):

Continuar la rehabilitació dels mercats de la ciutat.

Donar suport al comerç local i a les associacions dels diferents eixos comercials.

Completar les infraestructures per potenciar la difusió de les tecnologies de la informació i la comunicació a la ciutat.

Consolidar les zones de terreny industrial i potenciar la creació i la ubicació de noves indústries a la ciutat.

Enfortir els recursos d'orientació i suport laboral a les persones que busquen feina a través de l'assessorament i la formació.

Ampliar i potenciar l'oferta de formació professional i enfortir els centres universitaris de la ciutat, millorant la connexió universitat - empresa.

Facilitar eines que ajudin a la realització d'una formació continuada de les persones al llarg de la vida.

Desenvolupar accions que permetin a la ciutadania conèixer els interessos turístics de Sabadell, tant des de la vessant cultural com des de la vessant de coneixement dels serveis i equipaments que té la ciutat.

6. MOBILITAT I ACCESSIBILITAT

Quina orientació prioritària creieu que hauria de tenir el pressupost municipal del 2009 quant a mobilitat i accessibilitat? (escolliu un màxim de tres opcions):

Crear noves zones per a vianants i ampliar les actuals.

Crear noves línies d'autobús de connexió entre barris sense pas pel centre.

Ampliar l'horari nocturn de l'autobús urbà.

Ampliar la xarxa de carrils per a bicicletes.

Crear un servei públic de lloguer de bicicletes.

Construir aparcaments propers a les estacions de transport públic.



Fer complir la llei d'eliminació de barreres arquitectòniques i continuar la seva execució en l'espai públic (passos de vianants, pals de llum, etc.).
Implantar el sistema de rutes segures a les escoles.

7. SOSTENIBILITAT

Quina orientació prioritària creieu que hauria de tenir el pressupost municipal del 2009 quant a sostenibilitat? (escoïu un màxim de quatre opcions):

Reduir els nivells de soroll de la ciutat.

Potenciar i respectar els valors ambientals, educatius i econòmics del rodal i facilitar als ciutadans l'accés a aquest espai.

Conscienciar mitjançant campanyes a la ciutadania, les empreses i els espais d'oci de la necessitat de reducció del consum d'aigua.

Fomentar mitjançant campanyes la reducció de residus, la recollida selectiva i l'ús de contenidors.

Dur a terme campanyes de sensibilització per al manteniment i la neteja dels espais públics (contra els mobles abandonats, els excrements de gossos, etc.).

Continuar el procés de recuperació del rodal de Sabadell i de l'entorn del Parc Fluvial del Riu Ripoll.

Promoure el desenvolupament sostenible de l'activitat econòmica i arribar a pactes amb els sectors econòmics per reduir la contaminació ambiental i millorar l'eficiència en el consum de recursos naturals (aigua, energia, materials, sòl).

Continuar impulsant la consolidació del Parc Agrari de Sabadell.

QUÈ09?

Ajuntament  de Sabadell

Amb el suport de :

 **Diputació
Barcelona**
xarxa de municipis

 Generalitat de Catalunya
Departament d'Interior,
Relacions Institucionals i Participació
**Secretaria de Relacions Institucionals
i Participació**