

PAM **Pla d'Actuació Municipal**

RESULTATS DEL PROCÉS CONSULTIU PLA D'ACTUACIÓ MUNICIPAL

**Setembre - 2012
Relacions Ciutadanes**

Ajuntament  de Sabadell

ÍNDEX

Introducció	3
Memòria participativa.	5
Resultats globals de ciutat	7
Resultats per districte	14
Resultats per franges d'edat.....	21
Annex 1. Qüestionari ciutadà – Pla d'Actuació Municipal?.....	26

QÜESTIONARI CIUTADÀ PAM (Pla d'Actuació Municipal)

El Pla d'Actuació Municipal (PAM) és un instrument de planificació on es recull la totalitat de l'activitat municipal prevista per al mandat. El PAM és el *full de ruta* que marca les línies d'actuació dels departaments municipals i estableix els nous projectes i actuacions que es duran a terme a curt i mig termini.

La inclusió de l'opinió de la població en la planificació de l'activitat municipal pot ser una oportunitat per enfortir els valors democràtics i contribuir a recuperar la confiança en la l'activitat política i en la participació ciutadana en aquests moments de desafecció.

L'espai local és idoni per fer-ho. Durant aquests processos es debat sobre millora de la ciutat, els canvis que són necessaris per transformar-la i per afrontar les necessitats de les persones des de l'àmbit municipal

El procés participatiu PAM s'ha desenvolupat entre els mesos de juny i juliol del 2012 amb l'objectiu de copsar les opinions, els suggeriments i les reflexions de la ciutadania respecte el pla d'actuació municipal per aquest mandat

Aquest procés servirà també per augmentar la interacció i l'intercanvi de parers entre el món polític, el tècnic, les associacions i la ciutadania no organitzada, fent visibles a col·lectius que no participen habitualment en els processos institucionals. Els mateixos participants podran proposar la incorporació d'altres punts de vista, de manera que el procés és numèricament més democràtic i s'enriqueix a mesura que avança.

Els objectius del procés han estat:

- ✓ Recollir l'opinió de la ciutadania sobre les prioritats que s'haurien d'aplicar a l'activitat municipal durant aquest mandat.
- ✓ Recollir reflexions, suggeriments o propostes d'actuació concretes que siguin susceptibles d'inclusió en el marc del pla d'actuació municipal.
- ✓ Fomentar l'interès per l'activitat i serveis públics i compartir amb la ciutadania l'establiment de prioritats i renúncies, conjugant les necessitats dels col·lectius i de les persones amb les possibilitats de l'activitat municipal.
- ✓ Recollida de dades de persones interessades en prendre part en processos de participació per ampliar el cens de participants.

La metodologia emprada ha estat la realització d'un qüestionari obert a tota la ciutadania que constà de 48 proposicions tancades, agrupades en 6 eixos, que resumeixen els continguts més estratègics de l'actuació municipal. Les persones que contestin el qüestionari hauran de prioritzar un màxim de 18 d'aquestes proposicions (3 de cada eix), El qüestionari inclou un espai en cada eix per fer comentaris o suggeriments.

El procés té caràcter consultiu és un estudi d'opinió sense voluntat de representativitat estadística, ja que ha estat obert a tothom i el resultat n'és un recull sumatiu de les opinions dels ciutadans i de les ciutadanes que hi han participat voluntàriament.

Els resultats, per tant, han de ser valorats com a tendència se'n els seus resultats l'opinió de la ciutadania que hi ha participat.

Els eixos en què s'ha centrat el procés han estat:

- Eix Serveis a les Persones
- Eix Cohesió Social
- Eix Creixement Econòmic i Foment de l'Ocupació
- Eix Ciutat per viure-hi
- Eix Espai Públic de Qualitat i Sostenible
- Eix Ciutat Oberta

El qüestionari PAM s'ha pogut contesta telemàticament a través del portal www.sabadell.cat, en format paper a través de diferents punts de distribució i recollida (bústies) ubicats a diferents equipaments de la ciutat com Centres Cívics, Biblioteques, Servei d'Informació Juvenil, Oficines d'Atenció al Ciutadà, Casal Pere Quart, equipaments de Promoció Econòmica...

1. PROCÉS DE COMUNICACIÓ

El procés de comunicació a la població s'ha dut a terme a través de diversos canals:

a. Difusió a través dels mitjans de comunicació locals.

A través dels mitjans de comunicació locals s'han dut a terme diferents accions per tal d'incentivar la població a participar al procés:

- Roda de premsa a l'inici de la campanya
- Anuncis al Diari de Sabadell
- Falques a la Ràdio Sabadell:

Vols participar en el futur de Sabadell? Vols decidir com voldries que fos la ciutat? Participa en el PLA D'ACTUACIÓ MUNICIPAL i podràs prioritzar quines accions et semblen més necessàries.

Només cal que omplis una butlleta. Ho pots fer:

- A través del web de l'Ajuntament
- Per telèfon
- Usant l'aplicació del codi QR en el teu mòbil
- Per correu electrònic
- A les oficines d'atenció ciutadana, als centres cívics o a les biblioteques

Amb el Pla d'Actuació Municipal farem de Sabadell la ciutat que tots i totes volem

Participa i digues la teva!

També es va posar en el lloc de destacats dins la web www.sabadell.cat i el seu desenvolupament es va fer des de el programa Consensus

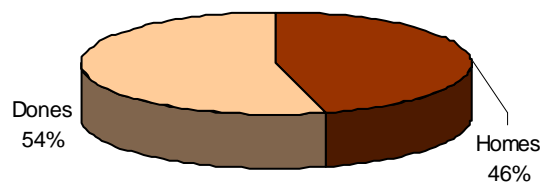
b. Correu electrònic als membres del consell de ciutat, sectorials i de districte, i a les entitats de la ciutat convidant a participar

c. Cartells divulgatius repartits a l'eix comercial de la ciutat.

2. MEMÒRIA PARTICIPATIVA

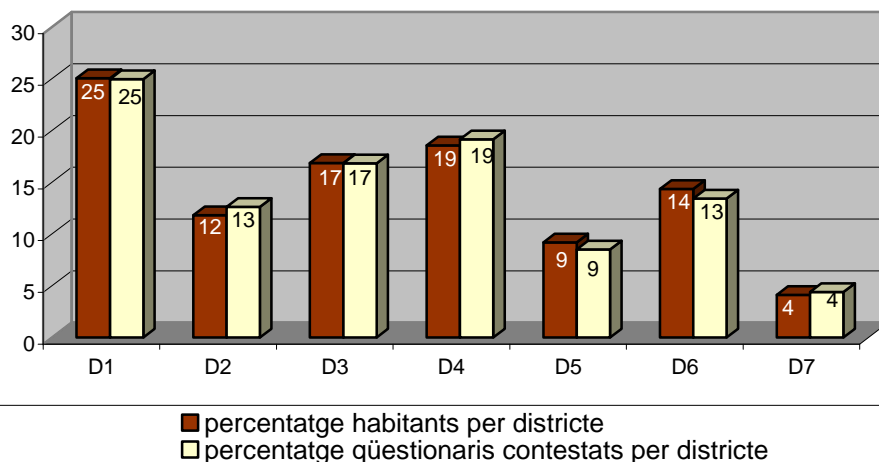
S'han contestat un total de 997 qüestionaris, dels quals 424 s'han contestat a través el portal municipal www.sabadell.cat, fet que ha suposat un increment de més del 130 % respecte l'últim procés d'aquest tipus realitzat (QUE10?, i 571 en format paper.

El nombre de dones que hi han participat ha estat de 538 que representa un 54% dels participants i el nombre d'homes de 457 que representa un 46% dels participants



La participació per districtes ha estat la següent:

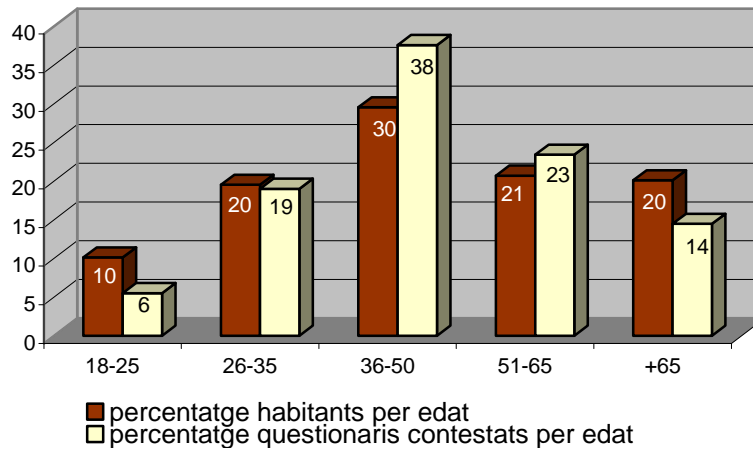
- El districte 1 ha tingut una participació de 249 persones que suposa el 25 %
- El districte 2, de 124 persones, que suposa un 12 %
- El districte 3, de 168 persones, que suposa un 17 %
- El districte 4, de 191 persones, que suposa un 19 %
- El districte 5, de 85 persones, que suposa un 9 %
- El districte 6, de 134 persones, que suposa un 13 %
- El districte 7, de 44 persones, que suposa un 4 %



Gràfica comparativa entre el percentatge de participació i el percentatge d'habitants per districte

La participació per franges d'edat ha estat:

- 55 persones entre 14 i 25 anys, que suposa un 6 %
- 189 persones entre 26 i 35 anys, que suposa un 19 %
- 374 persones entre 36 i 50 anys, que suposa un 38 %
- 233 persones entre 51 i 65 anys, que suposa un 23 %
- 144 persones de més de 65 anys, que suposa un 14 %



Gràfica comparativa entre el percentatge de participació i el percentatge d'habitants per edat

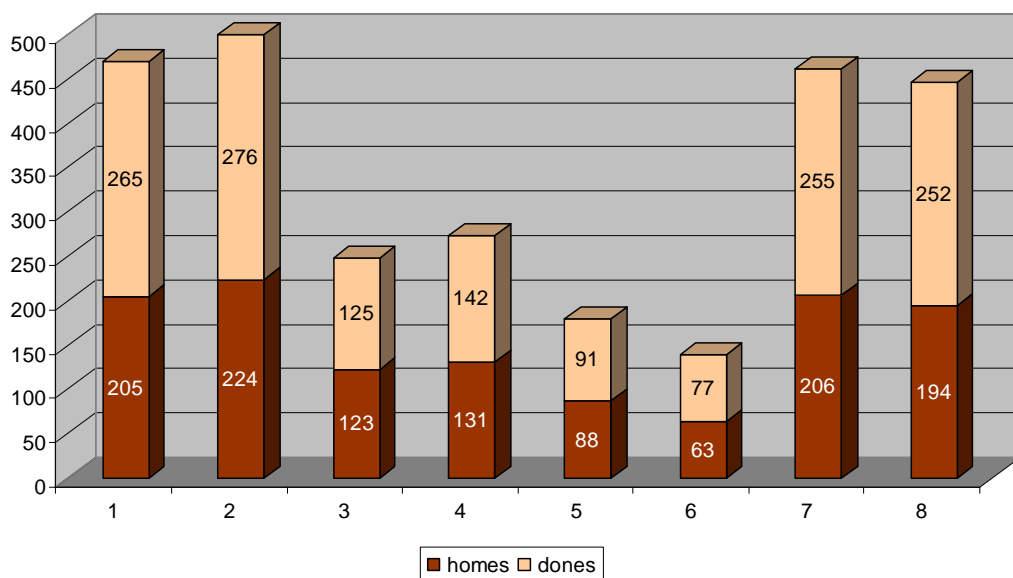
3. RESULTATS QÜESTIONARI

3.1. Resultats globals de ciutat

PREGUNTA 1 . EIX SERVEIS A LES PERSONES

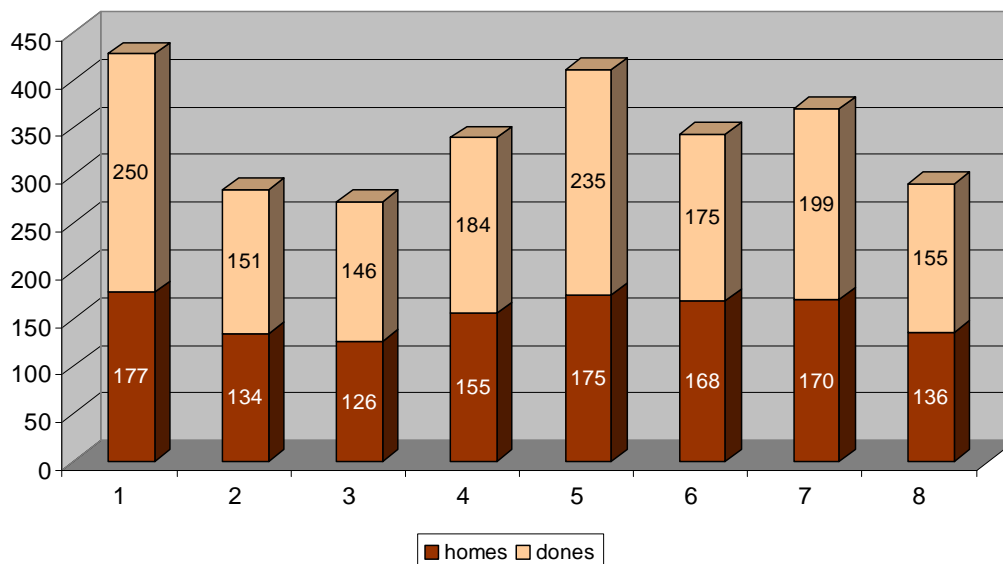
(marcades en color les més votades)

1. Oferir programes d'acompanyament educatiu per afavorir l'èxit escolar.
2. Mantenir l'oferta d'escoles bressol municipals.
3. Garantir l'accés a una oferta cultural de qualitat a tots els col·lectius i territoris de la ciutat.
4. Promoure la creació i la producció cultural local, fomentant l'emprenedoria empresarial i la relació públic-privat.
5. Disposar d'una oferta de pràctica esportiva diversa per a tota la ciutadania.
6. Donar suport a l'esport de base i escolar, posant èmfasi en l'increment de l'esport femení.
7. Col·laborar amb les organitzacions de l'àmbit de la salut per fomentar la prevenció i la promoció de la salut i buscant la coresponsabilitat de la ciutadania.
8. Fomentar el comportament cívic en la tinença responsable d'animals, per combatre la brutícia al carrer, l'abandonament d'animals i el control sobre els animals perillosos.



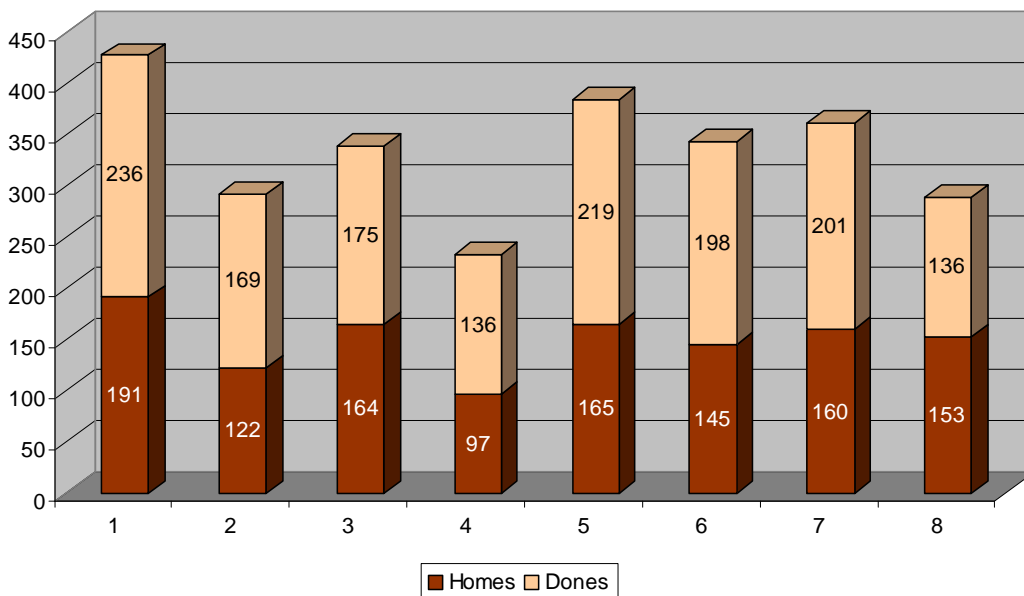
PREGUNTA 2. EIX COHESIÓ SOCIAL

1. **Garantir l'atenció a les dones que pateixen maltractaments físics o psíquics o qualsevol discriminació per raó de gènere.**
2. Posar en marxa l'Oficina de Drets Civils per defensar l'exercici de ciutadania, especialment quant als col·lectius més vulnerables i per afavorir la igualtat de drets, deures i possibilitats de les persones.
3. Mantenir una oferta d'activitats adreçada a l'emancipació i la participació dels joves en els afers de la ciutat.
4. Donar suport a les diferents iniciatives que es generen per mantenir la vida activa de les persones grans.
5. **Atendre i protegir la infància en risc.**
6. Mantenir les prestacions socials que garanteixin la cohesió social i la lluita contra l'exclusió.
7. Mantenir els serveis municipals d'ajuda a la dependència.
8. Reforçar el treball del Rebot Solidari com a recurs indispensable de supervivència.



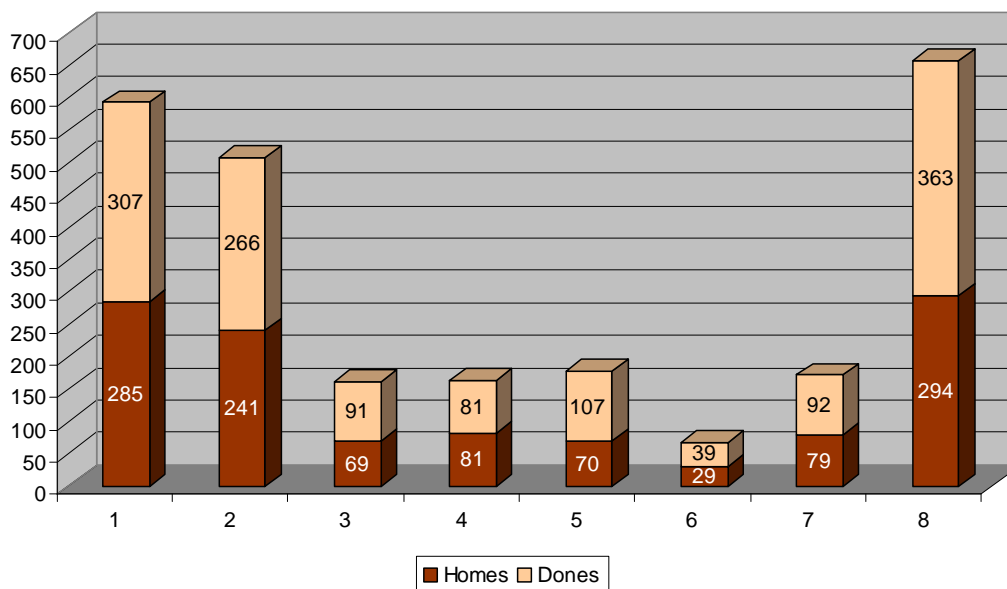
PREGUNTA 3 . EIX CREIXEMENT ECONÒMIC I FOMENT DE L'OCUPACIÓ

1. Potenciar el comerç local i els diferents eixos comercials i les associacions respectives.
2. Potenciar l'Oficina d'Assessorament a l'Empresa i l'Autònom, com a mitjà de suport a la creació i consolidació d'empreses i als nous emprenedors.
3. Consolidar les zones de terreny industrial i potenciar la creació i la ubicació de noves indústries a la ciutat.
4. Continuar les accions de concertació amb els gremis i les entitats socials per millorar l'ocupació a la ciutat.
5. Oferir formació de qualitat a persones, comerços i empreses, comptant amb les noves especialitats que demana el mercat.
6. Promoure, conjuntament amb la resta de municipis de l'entorn de la B-30, que es generin activitats econòmiques vinculades a la innovació i la recerca que creïn riquesa i llocs de treball.
7. Donar cobertura als col·lectius específics, en risc d'exclusió i amb dificultats especials per accedir al treball.
8. Potenciar els equipaments estratègics per al desenvolupament econòmic: Centre de Promoció Empresarial, Fira Sabadell, Cal Molins i Vapor Llonch.



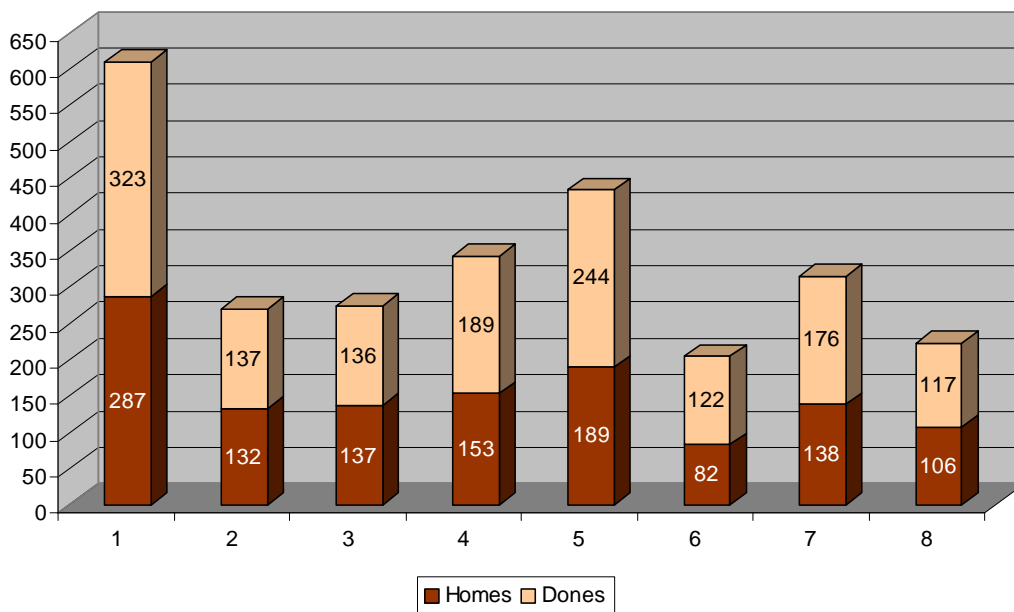
PREGUNTA 4. EIX CIUTAT PER VIURE-HI

1. Promoure la continuació i l'acabament de les obres del Metro.
2. Incrementar l'oferta pública d'habitatge de lloguer i de lloguer amb opció a compra.
3. Potenciar l'oficina d'assessorament en temes d'habitatge, SabadellHabitatge.
4. Continuar desplegant el Pla General vigent i planificant la ciutat del futur.
5. Mantenir els programes de recuperació patrimonial de la ciutat amb atribució d'usos actualitzats.
6. Continuar impulsant la construcció del Parc Logístic de Can Rabella.
7. Continuar l'actuació del Pla de Barris del Sud i acabar les actuacions en marxa del Pla de Barris del Ripoll.
8. Garantir l'ordre, la seguretat ciutadana i el respecte per les lleis i normatives municipals, donant suport a la convivència ciutadana des de la proactivitat, la prevenció, la dissuasió i el servei a la ciutadania.



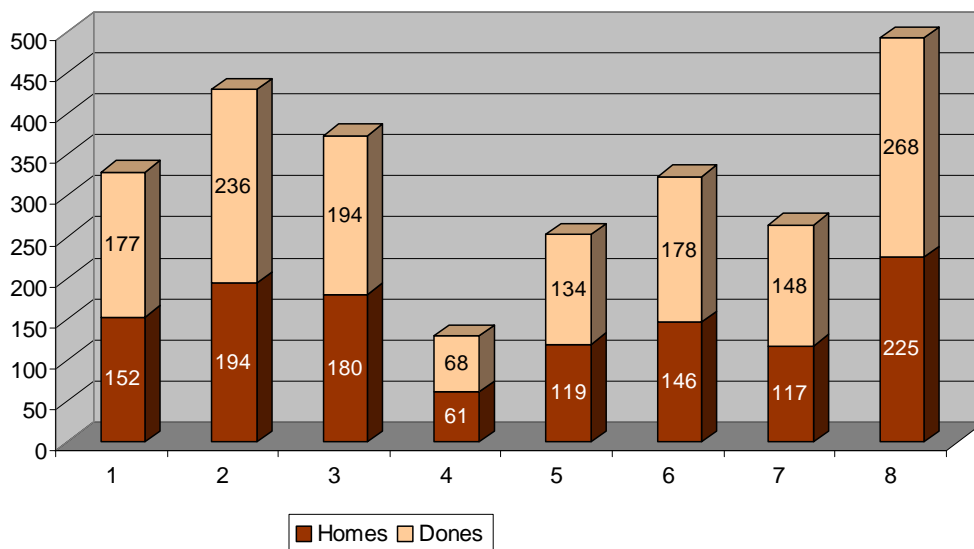
PREGUNTA 5. EIX ESPAI PÚBLIC DE QUALITAT I SOSTENIBLE

1. Potenciar l'ús del transport públic com a mitjà de desplaçament eficient i sostenible.
2. Promoure la reducció dels consums en l'enllumenat viari i en els equipaments públics.
3. Fomentar l'ús adequat dels contenidors de reciclatge (cada residu al seu lloc) i reduir l'abandonament de trastos al carrer.
4. Promoure l'ús de la bicicleta i millorar la xarxa de carrils bici.
5. Fer el manteniment i la neteja d'espais públics i mobiliari urbà, aplicant criteris de sostenibilitat i promovent la conscienciació ciutadana sobre el valor dels béns públics.
6. Continuar la lluita contra el canvi climàtic, acordada en el Pacte d'Alcaldes Europeus, promovent el desenvolupament sostenible de l'activitat econòmica i millorant l'eficiència en el consum d'energia.
7. Mantenir l'equilibri entre el sòl urbà i el no urbanitzable per garantir la qualitat, la presència i l'ús sostenible del rodal, contribuint a la protecció dels parcs periurbans, del Parc del Ripoll, del Parc Agrari i de l'Espai de Llevant.
8. Continuar el desenvolupament dels programes de gestió de la qualitat ambiental de l'aigua, de l'aire, acústica i lumínica, en el marc de l'Agenda 21+10.



PREGUNTA 6. EIX CIUTAT OBERTA

1. Potenciar "Sabadell Atenció Ciutadana", com a finestreta única municipal, millorant els serveis actuals i incorporant nous tràmits i serveis.
2. Promoure la innovació, la simplificació i l'agilitat dels tràmits i processos interns perquè ciutadans, ciutadanes i empreses hagin de presentar menys papers.
3. Potenciar l'Administració Electrònica i les facilitats perquè la ciutadania pugui fer tràmits i gestions per Internet, sense sortir de casa, les 24 hores del dia.
4. Continuar desenvolupant sistemes innovadors de comunicació i participació a través de les tecnologies de la informació (TIC).
5. Facilitar la màxima participació ciutadana adaptant les maneres de participar als interessos i les possibilitats de la població.
6. Fomentar l'associacionisme i el voluntariat, cercant la col·laboració de la societat civil en el desenvolupament de projectes que millorin la qualitat de vida de les persones.
7. Mantenir les accions de proximitat entre la ciutadania i l'Ajuntament, per facilitar les possibilitats d'opinió, suggeriments i contrast sobre l'acció de govern i garantint el contacte directe i permanent amb els representants públics.
8. Mantenir i millorar les mesures de transparència a l'Ajuntament, publicant tota la informació, fent les dades accessibles i millorant la comunicació.



Les accions que han estat valorades per mínim un 45 % de les persones que han contestat el qüestionari són:

- ✓ 66 % Garantir l'ordre, la seguretat ciutadana i el respecte per les lleis i normatives municipals, donant suport a la convivència ciutadana des de la proactivitat, la prevenció, la dissuasió i el servei a la ciutadania.
- ✓ 61 % Potenciar l'ús del transport públic com a mitjà de desplaçament eficient i sostenible.
- ✓ 59 % Promoure la continuació i l'acabament de les obres del Metro.
- ✓ 51 % Incrementar l'oferta pública d'habitatge de lloguer i de lloguer amb opció a compra.
- ✓ 50 % Mantenir l'oferta d'escoles bressol municipals.
- ✓ 49 % Mantenir i millorar les mesures de transparència a l'Ajuntament, publicant tota la informació, fent les dades accessibles i millorant la comunicació.
- ✓ 47 % Oferir programes d'acompanyament educatiu per afavorir l'èxit escolar.
- ✓ 46 % Col·laborar amb les organitzacions de l'àmbit de la salut per fomentar la prevenció i la promoció de la salut i buscant la coresponsabilitat de la ciutadania.
- ✓ 45 % Fomentar el comportament cívic en la tinença responsable d'animals, per combatre la brutícia al carrer, l'abandonament d'animals i el control sobre els animals perillosos.

3.2. Resultats per districte

Els resultats obtinguts són expressats en percentatges en relació amb el nombre de persones que han considerat l'acció com a prioritària a cada un dels districtes:

PREGUNTA 1. EIX SERVEI A LES PERSONES

Acció	DIST. 1	DIST. 2	DIST. 3	DIST. 4	DIST. 5	DIST. 6	DIST. 7
1	45	46	51	46	49	47	48
2	49	48	49	54	52	50	43
3	33	24	24	19	27	19	23
4	37	28	20	19	33	27	30
5	16	18	21	19	20	16	11
6	11	13	18	16	21	8	16
7	46	44	45	48	41	49	55
8	39	43	45	53	40	49	43

A la pregunta 1, **Servei a les Persones**, destaquen les accions 1, 2 7 i en part la 8 que han estat valorades per més d'un 45 % de les persones a tots els districtes de la ciutat, el que demostra que en aquest moments la població creu que és més important **fomentar l'educació dels nostres joves, mantenir l'oferta d'escoles bressol, col·laborar en la prevenció de la salut i fomentar el comportament cívic de la ciutadania** per sobre del foment de la cultura i l'esport.

PREGUNTA 2. EIX COHESIÓ SOCIAL

Acció	DIST. 1	DIST. 2	DIST. 3	DIST. 4	DIST. 5	DIST. 6	DIST. 7
1	38	37	47	46	46	46	43
2	28	26	34	31	24	25	27
3	32	25	20	28	27	30	25
4	33	32	41	32	31	35	32
5	43	34	43	37	40	51	34
6	41	37	30	32	40	25	32
7	34	42	36	40	36	36	39
8	34	40	23	28	28	23	25

A la pregunta 2, **Cohesió Social**, destaca com a acció prioritària a 5 dels 7 districtes de la ciutat l'acció 1, **Garantir l'atenció a les dones que pateixen maltractaments físics o psíquics o qualsevol discriminació per raó de gènere**, i l'acció 5 a 3 districtes, **Atendre i protegir la infància en risc**. S'observa, també, que l'acció 6 **Mantenir els serveis municipals d'ajuda a la dependència** també està valorada en 2 dels districtes de la ciutat.

Per tant les d'accions que estan relacionades amb la protecció al més desfavorits son aquelles que ens aquests moments son més valorades per davant de les accions de donar suport, fomentar o afavorir els diferents col·lectius que conformen la ciutadania

PREGUNTA 3. EIX CREIXEMENT ECONÒMIC I FOMENT DE L'OCUPACIÓ

Acció	DIST. 1	DIST. 2	DIST. 3	DIST. 4	DIST. 5	DIST. 6	DIST. 7
1	42	41	38	38	47	53	39
2	34	21	29	29	25	28	32
3	31	31	32	40	28	35	43
4	20	20	29	22	21	32	16
5	39	40	32	37	42	35	50
6	39	36	27	36	34	28	23
7	37	40	34	40	36	28	25
8	27	33	28	30	39	22	20

A la pregunta 3, **Creixement Econòmic i Foment de l'Ocupació**, destaca l'acció 1, **Potenciar el comerç local i els diferents eixos comercials i les associacions respectives** a 5 dels 7 districtes i l'acció 5 **Oferir formació de qualitat a persones, comerços i empreses, comptant amb les noves especialitats que demana el mercat** que destaca a 4 del 7 districtes.

PREGUNTA 4. EIX CIUTAT PER VIURE-HI.

Acció	DIST. 1	DIST. 2	DIST. 3	DIST. 4	DIST. 5	DIST. 6	DIST. 7
1	61	73	66	58	61	37	57
2	49	44	54	59	51	50	39
3	16	13	18	18	15	13	16
4	20	18	14	15	13	18	2
5	18	14	15	19	28	18	11
6	5	7	10	8	5	4	11
7	14	15	11	13	15	34	34
8	65	62	68	68	67	69	52

A la a pregunta 4, **Ciutat per Viure-hi**, podem veure que hi ha 3 accions que sobresurten per damunt les altres en tots els districtes de la ciutat. **Promoure la continuació i l'acabament de les obres del Metro, Incrementar l'oferta pública d'habitatge de lloguer i de lloguer amb opció a compra i Garantir l'ordre, la seguretat ciutadana i el respecte per les lleis i normatives municipals, donant suport a la convivència ciutadana des la proactivitat, la prevenció, la dissuasió i el servei a la ciutadania.**

També cal destacar la pregunta, per una banda l'acció 7, **Continuar l'actuació del Pla de Barris del Sud i acabar les actuacions en marxa del Pla de Barris del Ripoll**, que, tot i que ha estat molt poc valorada en els districtes que no tenen afectació directa de Pla de Barris, ha estat força valorada per part dels districtes 6 i 7 (afectats per les actuacions d'aquest Pla) i, per l'altra, que l'acció 1 que parla del metro no estigui entre les més valorades única i exclusivament al districte 6, que és un dels punts on no arriben aquestes obres

PREGUNTA 5. EIX ESPAI PÚBLIC DE QUALITAT I SOSTENIBLE

Acció	DIST. 1	DIST. 2	DIST. 3	DIST. 4	DIST. 5	DIST. 6	DIST. 7
1	61	63	65	67	59	52	45
2	29	25	30	25	33	20	27
3	21	29	29	30	35	28	25
4	39	40	35	34	28	28	18
5	42	35	45	48	39	49	45
6	18	20	20	24	25	20	16
7	35	25	22	35	28	34	45
8	22	26	24	20	18	22	25

A la pregunta 5, **Espai públic de qualitat i sostenible**, destaca per sobre les altres l'acció número 1 **Potenciar l'ús del transport públic com a mitjà de desplaçament eficient i sostenible**, i en segon lloc l'acció 5, **Fer el manteniment i la neteja d'espais públics i mobiliari urbà, aplicant criteris de sostenibilitat i promovent la conscienciació ciutadana sobre el valor dels béns públics** que està valorada, la qual destaca en 6 dels 7 districtes de la ciutat.

PREGUNTA 6. EIX CIUTAT OBERTA

Acció	DIST. 1	DIST. 2	DIST. 3	DIST. 4	DIST. 5	DIST. 6	DIST. 7
1	30	27	40	39	24	32	34
2	47	44	40	43	41	43	34
3	45	37	35	37	35	34	27
4	19	16	10	8	12	11	11
5	24	26	29	27	33	18	16
6	33	30	38	36	34	25	23
7	24	25	17	31	32	35	20
8	45	61	46	53	51	43	50

1. A la pregunta 6, **Ciutat Oberta**, veiem que l'acció número 8, **Mantenir i millorar les mesures de transparència a l'Ajuntament, publicant tota la informació, fent les dades accessibles i millorant la comunicació**, està com a més valorada en tots els districtes, al igual que l'acció 2, **Promoure la innovació, la simplificació i l'agilitat dels tràmits i processos municipals per aconseguir millorar l'eficàcia i eficiència de l'Ajuntament i que ciutadans i empreses hagin de presentar menys papers** que ho està en 6 dels 7 districtes.

Accions més valorades de cada districte per un mínim d'un 45% dels qüestionaris contestats.

DISTRICTE 1

- **65%** Garantir l'ordre, la seguretat ciutadana i el respecte per les lleis i normatives municipals, donant suport a la convivència ciutadana des de la proactivitat, la prevenció, la dissuasió i el servei a la ciutadania..
- **61%** Promoure la continuació i l'acabament de les obres del Metro.
- **61%** Potenciar l'ús del transport públic com a mitjà de desplaçament eficient i sostenible.
- **49%** Mantenir l'oferta d'escoles bressol municipals.
- **49%** Incrementar l'oferta pública d'habitatge de lloguer i de lloguer amb opció a compra.
- **47%** Promoure la innovació, la simplificació i l'agilitat dels tràmits i processos municipals per aconseguir millorar l'eficàcia i eficiència de l'Ajuntament i que ciutadans i empreses hagin de presentar menys papers.
- **46%** Col·laborar amb les organitzacions de l'àmbit de la salut per fomentar la prevenció i la promoció de la salut i buscant la coresponsabilitat de la ciutadania.
- **45%** Oferir programes d'acompanyament educatiu per afavorir l'èxit escolar.
- **45%** Potenciar l'Administració Electrònica i les facilitats perquè la ciutadania pugui fer tràmits i gestions per Internet, sense sortir de casa, les 24 hores del dia.
- **45%** Mantenir i millorar les mesures de transparència a l'Ajuntament, publicant tota la informació, fent les dades accessibles i millorant la comunicació.

DISTRICTE 2

- **73%** Promoure la continuació i l'acabament de les obres del Metro.
- **63%** Potenciar l'ús del transport públic com a mitjà de desplaçament eficient i sostenible.
- **62%** Garantir l'ordre, la seguretat ciutadana i el respecte per les lleis i normatives municipals, donant suport a la convivència ciutadana des de la proactivitat, la prevenció, la dissuasió i el servei a la ciutadania.
- **61%** Mantenir i millorar les mesures de transparència a l'Ajuntament, publicant tota la informació, fent les dades accessibles i millorant la comunicació..
- **48%** Mantenir l'oferta d'escoles bressol municipals.
- **46%** Oferir programes d'acompanyament educatiu per afavorir l'èxit escolar.
- **44%** Incrementar l'oferta pública d'habitatge de lloguer i de lloguer amb opció a compra.

DISTRICTE 3

- **68%** Garantir l'ordre, la seguretat ciutadana i el respecte per les lleis i normatives municipals, donant suport a la convivència ciutadana des de la proactivitat, la prevenció, la dissuasió i el servei a la ciutadania.
- **66%** Promoure la continuació i l'acabament de les obres del Metro.
- **65%** Potenciar l'ús del transport públic com a mitjà de desplaçament eficient i sostenible.

- **51%** Oferir programes d'acompanyament educatiu per afavorir l'èxit escolar.
- **49%** Mantenir l'oferta d'escoles bressol municipals.
- **47%** Garantir l'atenció a les dones que pateixen maltractaments físics o psíquics o qualsevol discriminació per raó de gènere.
- **46%** Mantenir i millorar les mesures de transparència a l'Ajuntament, publicant tota la informació, fent les dades accessibles i millorant la comunicació.
- **45%** Fer el manteniment i la neteja d'espais públics i mobiliari urbà, aplicant criteris de sostenibilitat i promovent la conscienciació ciutadana sobre el valor dels béns públics
- **45%** Col·laborar amb les organitzacions de l'àmbit de la salut per fomentar la prevenció i la promoció de la salut i buscant la coresponsabilitat de la ciutadania.
- **45%** Fomentar el comportament cívic en la tinença responsable d'animals, per combatre la brutícia al carrer, l'abandonament d'animals i el control sobre els animals perillosos.

DISTRICTE 4

- **68%** Garantir l'ordre, la seguretat ciutadana i el respecte per les lleis i normatives municipals, donant suport a la convivència ciutadana des de la proactivitat, la prevenció, la dissuasió i el servei a la ciutadania.
- **67%** Potenciar l'ús del transport públic com a mitjà de desplaçament eficient i sostenible
- **59%** Incrementar l'oferta pública d'habitatge de lloguer i de lloguer amb opció a compra.
- **58%** Promoure la continuació i l'acabament de les obres del Metro.
- **54%** Mantenir l'oferta d'escoles bressol municipals.
- **53%** Fomentar el comportament cívic en la tinença responsable d'animals, per combatre la brutícia al carrer, l'abandonament d'animals i el control sobre els animals perillosos.
- **53%** Mantenir i millorar les mesures de transparència a l'Ajuntament, publicant tota la informació, fent les dades accessibles i millorant la comunicació.
- **48%** Fer el manteniment i la neteja d'espais públics i mobiliari urbà, aplicant criteris de sostenibilitat i promovent la conscienciació ciutadana sobre el valor dels béns públics
- **48%** Col·laborar amb les organitzacions de l'àmbit de la salut per fomentar la prevenció i la promoció de la salut i buscant la coresponsabilitat de la ciutadania.
- **46%** Oferir programes d'acompanyament educatiu per afavorir l'èxit escolar.
- **46%** Garantir l'atenció a les dones que pateixen maltractaments físics o psíquics o qualsevol discriminació per raó de gènere.

DISTRICTE 5

- **67%** Garantir l'ordre, la seguretat ciutadana i el respecte per les lleis i normatives municipals, donant suport a la convivència ciutadana des de la proactivitat, la prevenció, la dissuasió i el servei a la ciutadania.
- **61%** Promoure la continuació i l'acabament de les obres del Metro.
- **59%** Potenciar l'ús del transport públic com a mitjà de desplaçament eficient i sostenible.
- **53%** Mantenir l'oferta d'escoles bressol municipals.
- **51%** Incrementar l'oferta pública d'habitatge de lloguer i de lloguer amb opció a compra.

- **51%** Mantenir i millorar les mesures de transparència a l'Ajuntament, publicant tota la informació, fent les dades accessibles i millorant la comunicació.
- **49%** Oferir programes d'acompanyament educatiu per afavorir l'èxit escolar.
- **47%** Potenciar el comerç local i els diferents eixos comercials i les associacions respectives.
- **46%** Garantir l'atenció a les dones que pateixen maltractaments físics o psíquics o qualsevol discriminació per raó de gènere.

DISTRICTE 6

- **69%** Garantir l'ordre, la seguretat ciutadana i el respecte per les lleis i normatives municipals, donant suport a la convivència ciutadana des de la proactivitat, la prevenció, la dissuasió i el servei a la ciutadania.
- **53%** Potenciar el comerç local i els diferents eixos comercials i les associacions respectives
- **52%** Potenciar l'ús del transport públic com a mitjà de desplaçament eficient i sostenible..
- **51%** Atendre i protegir la infància en risc
- **50%** Mantenir l'oferta d'escoles bressol municipals.
- **50%** Incrementar l'oferta pública d'habitatge de lloguer i de lloguer amb opció a compra.
- **49%** Promoure les millores en l'enllumenat viari i en les instal·lacions elèctriques dels equipaments públics per aconseguir la reducció dels consums.
- **49%** Col·laborar amb les organitzacions de l'àmbit de la salut per fomentar la prevenció i la promoció de la salut i buscant la coresponsabilitat de la ciutadania.
- **49%** Fomentar el comportament cívic en la tinença responsable d'animals, per combatre la brutícia al carrer, l'abandonament d'animals i el control sobre els animals perillosos.
- **47%** Oferir programes d'acompanyament educatiu per afavorir l'èxit escolar.
- **46%** Garantir l'atenció a les dones que pateixen maltractaments físics o psíquics o qualsevol discriminació per raó de gènere.

DISTRICTE 7

- **57%** Promoure la continuació i l'acabament de les obres del Metro.
- **55%** Col·laborar amb les organitzacions de l'àmbit de la salut per fomentar la prevenció i la promoció de la salut i buscant la coresponsabilitat de la ciutadania.
- **52%** Garantir l'ordre, la seguretat ciutadana i el respecte per les lleis i normatives municipals, donant suport a la convivència ciutadana des de la proactivitat, la prevenció, la dissuasió i el servei a la ciutadania.
- **50%** Oferir formació de qualitat a persones, comerços i empreses, comptant amb les noves especialitats que demana el mercat.
- **50%** Mantenir i millorar les mesures de transparència a l'Ajuntament, publicant tota la informació, fent les dades accessibles i millorant la comunicació.
- **48%** Oferir programes d'acompanyament educatiu per afavorir l'èxit escolar.
- **45%** Potenciar l'ús del transport públic com a mitjà de desplaçament eficient i sostenible.

- **45%** Fer el manteniment i la neteja d'espais públics i mobiliari urbà, aplicant criteris de sostenibilitat i promovent la conscienciació ciutadana sobre el valor dels béns públics
- **45%** Mantenir l'equilibri entre el sòl urbà i el no urbanitzable per garantir la qualitat, la presència i l'ús sostenible del rodal, contribuint a la protecció dels parcs periurbans, del Parc Fluvial del Ripoll, del Parc Agrari i del Parc Agroforestal de Llevant.

3.3. Resultats per franges d'edat

Els resultats obtinguts són expressats en percentatges en relació amb el nombre de persones que han considerat l'acció com a prioritària a les diferents franges d'edat.

PREGUNTA 1. EIX SERVEI A LES PERSONES

Acció	18-25	26-35	36-50	51-65	+65
1	36	50	57	42	28
2	35	61	48	45	56
3	31	26	20	27	29
4	38	30	25	26	29
5	27	13	21	20	10
6	15	10	18	13	8
7	44	38	42	52	60
8	38	40	43	46	54

A la pregunta 1, **Servei a les Persones**, podem veure per franges d'edat diferències significatives en les diverses accions més valorades

- L'acció 1, **Oferir programes d'acompanyament educatiu per afavorir l'èxit escolar**, és molt important per la franja d'edat entre els 26 i els 50 anys que és l'edat en que es tenen fills i filles en edat escolar.
- L'acció 2, **Mantenir l'oferta d'escoles bressol**, és el més important per la franja de persones entre 26 i 35 anys i per la franja de + de 65 anys, fet que denota la necessitat d'aquesta oferta, tant pels pares amb nadons, com pels avis a l'hora de tenir cura dels nets i netes.
- Pel que fa a l'acció 7, **Col·laborar amb les organitzacions de l'àmbit de la salut per fomentar la prevenció i la promoció de la salut i buscant la coresponsabilitat de la ciutadania**, és molt important per les franges d'edat a partir dels 50 anys
- I per últim l'acció 8 **Fomentar el comportament cívic en la tinença responsable d'animals, per combatre la brutícia al carrer, l'abandonament d'animals i el control sobre els animals perillosos**, creix en importància a mesura que va augmentant l'edat de la persona que ha contestat el qüestionari.

PREGUNTA 2. EIX COHESIÓ SOCIAL

Acció	18-25	26-35	36-50	51-65	+65
1	44	38	41	48	44
2	25	29	29	27	29
3	65	34	23	24	21
4	27	27	29	41	47
5	44	37	48	36	36
6	33	40	35	32	31
7	29	36	34	40	44
8	11	27	35	25	30

A la pregunta 2, **Cohesió social**, destaca l'acció 1 **Garantir l'atenció a les dones que pateixen maltractaments físics o psíquics o qualsevol discriminació per raó de gènere**, que ha estat valorada per totes les franges d'edat i, per altra banda, veiem l'acció 3, **Mantenir una oferta d'activitats adreçada a l'emancipació i la participació dels joves en els afers de la ciutat**, valorada per un 65 % de les persones de 18 a 25 anys fins arribar a un 21% dels de més de 65 anys i l'acció 7, **Mantenir els serveis municipals d'ajuda ala dependència**, que té un tractament invers està valorada per una 29% dels joves i arriba al 44% quan parlem de majors de 65 anys

PREGUNTA 3. EIX CREIXEMENT ECONÒMIC I FOMENT DE L'OCUPACIÓ

Acció	18-25	26-35	36-50	51-65	+65
1	49	44	43	40	44
2	24	28	30	31	28
3	31	28	37	37	31
4	18	18	16	34	33
5	33	42	41	35	36
6	24	38	34	33	35
7	42	36	36	39	31
8	33	27	30	26	33

A la pregunta 3, **Creixement econòmic i foment de l'ocupació**, destaca per sobre l'acció 1, **Potenciar el comerç local i els diferents eixos comercials i les associacions respectives**.

PREGUNTA 4. EIX CIUTAT PER VIURE-HI.

Acció	18-25	26-35	36-50	51-65	+65
1	53	55	60	60	65
2	53	46	49	56	53
3	9	16	15	19	16
4	20	13	16	17	19
5	25	20	16	14	24
6	2	10	8	6	3
7	22	17	19	16	13
8	44	61	67	70	72

A La pregunta 4, **Ciutat per Viure-hi**, hi ha tres accions que estan valorades molt per sobre de les demés: l'acció 1, **Promoure la continuació i l'acabament de les obres del Metro**, l'acció 2, **Incrementar l'oferta pública d'habitatge de lloguer i de lloguer amb opció a compra** i, l'acció 8, **Garantir l'ordre, la seguretat ciutadana i el respecte per les lleis i normatives municipals, donant suport a la convivència ciutadana des la proactivitat, la prevenció, la dissuasió i el servei a la ciutadania**.

Cal destacar l'acció 8, on trobem diferències importants entre els mes jove si la resta de persones que han contestat el qüestionari.

PREGUNTA 5. EIX ESPAI PÚBLIC DE QUALITAT I SOSTENIBLE

Acció	18-25	26-35	36-50	51-65	+65
1	55	53	58	64	78
2	22	28	28	27	24
3	35	20	23	27	47
4	40	44	36	31	22
5	25	33	46	50	47
6	27	26	21	17	14
7	31	30	37	28	25
8	24	23	20	26	21

A la pregunta 5, **Espai Públic de Qualitat i Sostenible**, trobem l'acció 1, Potenciar l'ús del transport públic com a mitjà de desplaçament eficient i sostenible, que està valorada per totes les franges d'edat i després podem distingir l'acció 4, **Promoure l'ús de la bicicleta i millorar la xarxa de carrils bici**, valorada entre els joves de 18 a 35 anys i l'acció 5, **Fer el manteniment i la neteja d'espais públics, jardineria i mobiliari urbà, aplicant criteris de sostenibilitat ambiental i econòmica i demanant la col·laboració ciutadana mitjançant campanyes de conscienciació sobre el valor dels béns públics**, valorada per les franges d'edat a partir dels 35 anys.

PREGUNTA 6. EIX CIUTAT OBERTA

Acció	18-25	26-35	36-50	51-65	+65
1	22	24	35	34	44
2	40	35	43	48	47
3	44	40	44	33	22
4	18	15	14	10	9
5	36	27	24	24	23
6	40	28	31	33	40
7	20	28	25	33	23
8	42	49	45	54	57

A la pregunta 6, **Ciutat Oberta**, veiem que l'acció número 8, **Mantenir i millorar les mesures de transparència a l'Ajuntament, publicant tota la informació, fent les dades accessibles i millorant la comunicació**, està com a més valorada en totes les franges d'edat.

Troblem, també, l'acció 2, **Promoure la innovació, la simplificació i l'agilitat dels tràmits i processos municipals per aconseguir millorar l'eficàcia i eficiència de l'Ajuntament i que ciutadans i empreses hagin de presentar menys papers** i l'acció 3, **Potenciar l'Administració Electrònica i les facilitats perquè la ciutadania pugui fer tràmits i gestions per Internet, sense sortir de casa, les 24 hores del dia**, que també està força valorada sobretot pel que fa a les franges entre 18 i 50 anys, edats més avesades a l'ús de les noves tecnologies.

Accions més valorades per franges d'edat:

De 18 a 25 anys

- **58%** Mantenir una oferta d'activitats adreçada a l'emancipació i la participació dels joves en els afers de la ciutat.
- **54%** Potenciar l'ús del transport públic com a mitjà de desplaçament eficient i sostenible.
- **51%** Promoure la continuació i l'acabament de les obres del Metro.
- **46%** Incrementar l'oferta pública d'habitatge de lloguer i de lloguer amb opció a compra.
- **45%** Potenciar el comerç local i els diferents eixos comercials i les associacions respectives.

De 26 a 35 anys

- **61%** Garantir l'ordre, la seguretat ciutadana i el respecte per les lleis i normatives municipals, donant suport a la convivència ciutadana des de la proactivitat, la prevenció, la dissuasió i el servei a la ciutadania..
- **61%** Mantenir l'oferta d'escoles bressol municipals.
- **55%** Promoure la continuació i l'acabament de les obres del Metro.
- **53%** Potenciar l'ús del transport públic com a mitjà de desplaçament eficient i sostenible..
- **50%** Oferir programes d'acompanyament educatiu per afavorir l'èxit escolar.
- **49 %** Mantenir i millorar les mesures de transparència a l'Ajuntament, publicant tota la informació, fent les dades accessibles i millorant la comunicació.
- **46%** Incrementar l'oferta pública d'habitatge de lloguer i de lloguer amb opció a compra.

De 36 a 50 anys

- **67%** Garantir l'ordre, la seguretat ciutadana i el respecte per les lleis i normatives municipals, donant suport a la convivència ciutadana des de la proactivitat, la prevenció, la dissuasió i el servei a la ciutadania.
- **60%** Promoure la continuació i l'acabament de les obres del Metro.
- **58%** Potenciar l'ús del transport públic com a mitjà de desplaçament eficient i sostenible.
- **57%** Oferir programes d'acompanyament educatiu per afavorir l'èxit escolar.
- **49%** Incrementar l'oferta pública d'habitatge de lloguer i de lloguer amb opció a compra.
- **48%** Promoure la innovació, la simplificació i l'agilitat dels tràmits i processos interns perquè ciutadans, ciutadanes i empreses hagin de presentar menys papers.
- **48%** Atendre i protegir la infància en risc.
- **48%** Mantenir l'oferta d'escoles bressol municipals.
- **46%** Fer el manteniment i la neteja d'espais públics i mobiliari urbà, aplicant criteris de sostenibilitat i promovent la conscienciació ciutadana sobre el valor dels béns públics.
- **45%** Mantenir i millorar les mesures de transparència a l'Ajuntament, publicant tota la informació, fent les dades accessibles i millorant la comunicació.

De 51 a 65 anys

- **70%** Garantir l'ordre, la seguretat ciutadana i el respecte per les lleis i normatives municipals, donant suport a la convivència ciutadana des de la proactivitat, la prevenció, la dissuasió i el servei a la ciutadania.
- **64%** Potenciar l'ús del transport públic com a mitjà de desplaçament eficient i sostenible.
- **60%** Promoure la continuació i l'acabament de les obres del Metro.
- **56%** Incrementar l'oferta pública d'habitatge de lloguer i de lloguer amb opció a compra.
- **54%** Mantenir i millorar les mesures de transparència a l'Ajuntament, publicant tota la informació, fent les dades accessibles i millorant la comunicació.
- **52%** Col·laborar amb les organitzacions de l'àmbit de la salut per fomentar la prevenció i la promoció de la salut i buscant la coresponsabilitat de la ciutadania.
- **50%** Fer el manteniment i la neteja d'espais públics i mobiliari urbà, aplicant criteris de sostenibilitat i promovent la conscienciació ciutadana sobre el valor dels béns públics.
- **48%** Garantir l'atenció a les dones que pateixen maltractaments físics o psíquics o qualsevol discriminació per raó de gènere.
- **46%** Fomentar el comportament cívic en la tinença responsable d'animals, per combatre la brutícia al carrer, l'abandonament d'animals i el control sobre els animals perillosos.
- **45%** Oferir programes d'acompanyament educatiu per afavorir l'èxit escolar.

Més de 65 anys

- **78%** Potenciar l'ús del transport públic com a mitjà de desplaçament eficient i sostenible.
- **72%** Garantir l'ordre, la seguretat ciutadana i el respecte per les lleis i normatives municipals, donant suport a la convivència ciutadana des de la proactivitat, la prevenció, la dissuasió i el servei a la ciutadania.
- **65%** Promoure la continuació i l'acabament de les obres del Metro.
- **60%** Col·laborar amb les organitzacions de l'àmbit de la salut per fomentar la prevenció i la promoció de la salut i buscant la coresponsabilitat de la ciutadania.
- **57%** Mantenir i millorar les mesures de transparència a l'Ajuntament, publicant tota la informació, fent les dades accessibles i millorant la comunicació.
- **56%** Mantenir l'oferta d'escoles bressol municipals.
- **54%** Fomentar el comportament cívic en la tinença responsable d'animals, per combatre la brutícia al carrer, l'abandonament d'animals i el control sobre els animals perillosos.
- **53%** Incrementar l'oferta pública d'habitatge de lloguer i de lloguer amb opció a compra.
- **47%** Donar suport a les diferents iniciatives que es generen per mantenir la vida activa de les persones grans.
- **47%** Fer el manteniment i la neteja d'espais públics i mobiliari urbà, aplicant criteris de sostenibilitat i promovent la conscienciació ciutadana sobre el valor dels béns públics.
- **47%** Promoure la innovació, la simplificació i l'agilitat dels tràmits i processos interns perquè ciutadans, ciutadanes i empreses hagin de presentar menys papers.

Annex 1- Qüestionari PAM

Eix Serveis a les Persones

- Oferir programes d'acompanyament educatiu per afavorir l'èxit escolar.
- Mantenir l'oferta d'escoles bressol municipals.
- Garantir l'accés a una oferta cultural de qualitat a tots els col·lectius i territoris de la ciutat.
- Promoure la creació i la producció cultural local, fomentant l'emprenedoria empresarial i la relació públic-privat.
- Disposar d'una oferta de pràctica esportiva diversa per a tota la ciutadania.
- Donar suport a l'esport de base i escolar, posant èmfasi en l'increment de l'esport femení.
- Col·laborar amb les organitzacions de l'àmbit de la salut per fomentar la prevenció i la promoció de la salut i buscant la coresponsabilitat de la ciutadania.
- Fomentar el comportament cívic en la tinença responsable d'animals, per combatre la brutícia al carrer, l'abandonament d'animals i el control sobre els animals perillosos.

Si voleu afegir-hi algun suggeriment o comentari, feu-ho aquí:

.....
.....
.....

Eix Cohesió Social

- Garantir l'atenció a les dones que pateixen maltractaments físics o psíquics o qualsevol discriminació per raó de gènere.
- Posar en marxa l'Oficina de Drets Civils per defensar l'exercici de ciutadania, especialment quant als col·lectius més vulnerables i per afavorir la igualtat de drets, deures i possibilitats de les persones.
- Mantenir una oferta d'activitats adreçada a l'emancipació i la participació dels joves en els afers de la ciutat.
- Donar suport a les diferents iniciatives que es generen per mantenir la vida activa de les persones grans.
- Atendre i protegir la infància en risc.
- Mantenir les prestacions socials que garanteixin la cohesió social i la lluita contra l'exclusió.
- Mantenir els serveis municipals d'ajuda a la dependència.
- Reforçar el treball del Rebot Solidari com a recurs indispensable de supervivència.

Si voleu afegir-hi algun suggeriment o comentari, feu-ho aquí:

.....
.....
.....

Eix Creixement Econòmic i Foment de l'Ocupació

Potenciar el comerç local i els diferents eixos comercials i les associacions respectives.

Potenciar l'Oficina d'Assessorament a l'Empresa i l'Autònom, com a mitjà de suport a la creació i consolidació d'empreses i als nous emprenedors.

Consolidar les zones de terreny industrial i potenciar la creació i la ubicació de noves indústries a la ciutat.

Continuar les accions de concertació amb els gremis i les entitats socials per millorar l'ocupació a la ciutat.

Oferir formació de qualitat a persones, comerços i empreses, comptant amb les noves especialitats que demana el mercat.

Promoure, conjuntament amb la resta de municipis de l'entorn de la B-30, que es generin activitats econòmiques vinculades a la innovació i la recerca que creïn riquesa i llocs de treball.

Donar cobertura als col·lectius específics, en risc d'exclusió i amb dificultats especials per accedir al treball.

Potenciar els equipaments estratègics per al desenvolupament econòmic: Centre de Promoció Empresarial, Fira Sabadell, Cal Molins i Vapor Llonch.

Si voleu afegir-hi algun suggeriment o comentari, feu-ho aquí:

.....
.....
.....

Eix Ciutat per Viure-hi

Promoure la continuació i l'acabament de les obres del Metro.

Incrementar l'oferta pública d'habitatge de lloguer i de lloguer amb opció a compra.

Potenciar l'oficina d'assessorament en temes d'habitatge, SabadellHabitatge.

Continuar desplegant el Pla General vigent i planificant la ciutat del futur.

Mantenir els programes de recuperació patrimonial de la ciutat amb atribució d'usos actualitzats.

Continuar impulsant la construcció del Parc Logístic de Can Rabella.

Continuar l'actuació del Pla de Barris del Sud i acabar les actuacions en marxa del Pla de Barris del Ripoll.

Garantir l'ordre, la seguretat ciutadana i el respecte per les lleis i normatives municipals, donant suport a la convivència ciutadana des de la proactivitat, la prevenció, la dissuasió i el servei a la ciutadania.

Si voleu afegir-hi algun suggeriment o comentari, feu-ho aquí:

.....
.....
.....

Eix Espai Públic de Qualitat i Sostenible

- Potenciar l'ús del transport públic com a mitjà de desplaçament eficient i sostenible.
- Promoure la reducció dels consums en l'enllumenat viari i en els equipaments públics.

- Fomentar l'ús adequat dels contenidors de reciclatge (cada residu al seu lloc) i reduir l'abandonament de trastos al carrer.
- Promoure l'ús de la bicicleta i millorar la xarxa de carrils bici.
- Fer el manteniment i la neteja d'espais públics i mobiliari urbà, aplicant criteris de sostenibilitat i promovent la conscienciació ciutadana sobre el valor dels béns públics.
- Continuar la lluita contra el canvi climàtic, acordada en el Pacte d'Alcaldes Europeus, promovent el desenvolupament sostenible de l'activitat econòmica i millorant l'eficiència en el consum d'energia.
- Mantenir l'equilibri entre el sòl urbà i el no urbanitzable per garantir la qualitat, la presència i l'ús sostenible del rodal, contribuint a la protecció dels parcs periurbans, del Parc del Ripoll, del Parc Agrari i de l'Espai de Llevant.
- Continuar el desenvolupament dels programes de gestió de la qualitat ambiental de l'aigua, de l'aire, acústica i lumínica, en el marc de l'Agenda 21+10.

Si voleu afegir-hi algun suggeriment o comentari, feu-ho aquí:

.....
.....
.....

Eix Ciutat Oberta

- Potenciar "Sabadell Atenció Ciutadana", com a finestreta única municipal, millorant els serveis actuals i incorporant nous tràmits i serveis.
- Promoure la innovació, la simplificació i l'agilitat dels tràmits i processos interns perquè ciutadans, ciutadanes i empreses hagin de presentar menys papers.
- Potenciar l'Administració Electrònica i les facilitats perquè la ciutadania pugui fer tràmits i gestions per Internet, sense sortir de casa, les 24 hores del dia.
- Continuar desenvolupant sistemes innovadors de comunicació i participació a través de les tecnologies de la informació (TIC).
- Facilitar la màxima participació ciutadana adaptant les maneres de participar als interessos i les possibilitats de la població.
- Fomentar l'associacionisme i el voluntariat, cercant la col·laboració de la societat civil en el desenvolupament de projectes que millorin la qualitat de vida de les persones.
- Mantenir les accions de proximitat entre la ciutadania i l'Ajuntament, per facilitar les possibilitats d'opinió, suggeriments i contrast sobre l'acció de govern i garantint el contacte directe i permanent amb els representants públics.
- Mantenir i millorar les mesures de transparència a l'Ajuntament, publicant tota la informació, fent les dades accessibles i millorant la comunicació.

Si voleu afegir-hi algun suggeriment o comentari, feu-ho aquí:

.....
.....
.....



Amb el suport de:

