
CARTA DEL PAISATGE DEL PRIORAT

VOLUM I – DIAGNOSI DE LES TENDÈNCIES DEL PAISATGE

CAPÍTOL I. INTRODUCCIÓ

Gener 2011



Promou:



Consell Comarcal
del Priorat

Amb el suport de:



Generalitat de Catalunya
Departament de Territori
i Sostenibilitat



Generalitat de Catalunya
Departament de Governació
i Relacions Institucionals



Equip redactor:



Limonium
Societat d'Actuacions Ambientals



CARTA DEL PAISATGE DEL PRIORAT

Gener 2011

EQUIP DE TREBALL

COORDINACIÓ: EDUARDO SOLER LIMONIUM
ALBERT CORTINA Estudi DTUM

EQUIP REDACTOR:

Limonium Societat d'Actuacions Ambientals, S.L.

Eduardo Soler Enginyer agrònom
Sergi Nogues Ambientoleg
Montse Fuguet Enginyera tècnica forestal
Agustí Buisán Biòleg
Càndida Vitoriano Tavares Enginyera ambiental

Estudi DTUM

Albert Cortina Advocat urbanista i gestor del paisatge

COMISSIÓ DE SEGUIMENT:

Consell Comarcal del Priorat

Joan Carles Garcia Vicepresident 1er.
Adolf Pellejà Vicepresident 2n.
Joan Reig Gerent
Eva Torà Tècnica de participació

Departament de Territori i Sostenibilitat – Generalitat de Catalunya

Jaume Busquets Subdirector de Paisatge i Acció Territorial
Cinto Om Cap del Servei
Josep M. Bosch Tècnic del Servei

Observatori del Paisatge de Catalunya

Joan Nogué Director
Pere Sala Coordinador Tècnic

ÍNDEX

INTRODUCCIÓ	1
1. ANTECEDENTS.....	1
1.1 PRIMERA FASE DE LA CARTA DEL PAISATGE DEL PRIORAT: EL DOCUMENT INFORMATIU (2006)	1
1.2 EXPERIÈNCIES DE CARTES DEL PAISATGE A CATALUNYA	1
2. LES POLÍTIQUES DE PAISATGE: MARC EUROPEU, TRACTAMENT JURÍDIC I ORDENACIÓ TERRITORIAL	1
2.1 EL CONVENI EUROPEU DEL PAISATGE	1
2.2 EL TRACTAMENT JURÍDIC DEL PAISATGE	2
2.3 PAISATGE I ORDENACIÓ DEL TERRITORI	2
2.4 LA GESTIÓ DEL PAISATGE.....	2
3. LA CARTA DEL PAISATGE DEL PRIORAT	3
3.1 EL PAISATGE COM A EXPRESSIÓ DE LA IDENTITAT COMARCAL	3
3.2 ASPECTES QUE MODELEN I CARACTERITZEN EL PAISATGE DE LA COMARCA DEL PRIORAT	3
3.3 LA CARTA DEL PAISATGE I EL DESENVOLUPAMENT SOCIOECONÒMIC DEL PRIORAT	3
4. METODOLOGIA I CONTINGUT DE LA CARTA DEL PAISATGE DEL PRIORAT.....	4
4.1 LA CARTA DEL PAISATGE DEL PRIORAT COM A INSTRUMENT DE CONSENS.....	4
4.2 EL PROCÉS DE REDACCIÓ DE LA CARTA DEL PAISATGE DEL PRIORAT	4
4.3 LES FASES DE LA CARTA DEL PAISATGE DEL PRIORAT	4
4.4 PARTICIPACIÓ, MEDIACIÓ I CONCERTACIÓ EN EL PROCES DE REDACCIÓ DE LA CARTA DEL PAISATGE DEL PRIORAT.....	8
4.5 ELS DOCUMENTS DE LA CARTA DEL PAISATGE DEL PRIORAT	9
BIBLIOGRAFIA D'INTERÈS.....	9

INTRODUCCIÓ

1. ANTECEDENTS

1.1 PRIMERA FASE DE LA CARTA DEL PAISATGE DEL PRIORAT: EL DOCUMENT INFORMATIU (2006)

La present Carta del Paisatge és fruit de l'encàrrec que el Consell Comarcal del Priorat del Priorat ha realitzat conjuntament a l'empresa Limonium Societat d'Actuacions Ambientals i a l'Estudi DTUM, despatx especialitzat en ordenació del territori i gestió del paisatge. Com a objecte de l'encàrrec s'establí, en primer lloc, la necessitat d'actualitzar el Document Informatiu de la Carta del Paisatge del Priorat (any 2006); en segon lloc, procedir a la elaboració dels documents de definició dels objectius de qualitat paisatgística i les estratègies d'intervenció a emprendre en el context d'un Programa de Gestió del Paisatge, a tenor d'un procés de participació i concertació; i en tercer i darrer lloc, desenvolupar un procés de mediació per tal d'assolir la signatura del document d'acords de la Carta del Paisatge del Priorat per part dels agents institucionals, socials, culturals i econòmics més implicats en els aspectes territorials de la comarca.

La redacció de la Carta del Paisatge del Priorat es va iniciar en una 1a fase descriptiva i de diagnòstic que es va dur a terme entre els anys 2004 i 2006 i que va culminar amb l'aprovació per part del Consell Comarcal del Priorat del Document Informatiu l'1 de febrer de 2006 (font: DPTOP). El citat Document Informatiu de la Carta del Paisatge del Priorat (any 2006) ha servit de punt de partida dels treballs d'actualització de l'Estudi Territorial i de la Diagnosi de les Tendències del Paisatge del present volum.

Des de l'elaboració del Document Informatiu (2006) fins l'actualitat (2011) han esdevingut canvis significatius que cal considerar, no només pel que fa a l'evolució de la pròpia concepció i naturalesa de les Cartes del Paisatge, sinó també pel desenvolupament d'accions i projectes a la comarca per part de Programes Específics amb una transcendència de primer ordre, com el Pla de Foment Turístic del Priorat (2006-2009) i per l'entrada en vigor de nous instruments de planejament territorial, urbanístic i de gestió. Entre aquests nous instruments cal apuntar el Pla Territorial Parcial del Camp de Tarragona (aprovat definitivament el mes de gener de 2010), el Catàleg de Paisatge del Camp de Tarragona (aprovat el mes de maig de 2010) i l'elaboració i entrada en vigor de diversos Plans d'Ordenació Urbanística Municipal (POUM), o d'altres processos com l'elaboració del Pla Especial de Protecció del Medi Natural i del Paisatge del Parc Natural de la Serra del Montsant, actualment en redacció. També cal tenir en compte que la situació socioeconòmica ha tingut modulacions i canvis, causats principalment per l'actual crisi econòmica, respecte a les expectatives de l'any 2006, quan s'estava en ple desenvolupament de l'activitat vitivinícola

1.2 EXPERIÈNCIES DE CARTES DEL PAISATGE A CATALUNYA

El procés d'elaboració i concertació de la Carta del Paisatge del Priorat s'emmarca dins un procés més ampli, que s'ha dut a terme arreu de Catalunya en els darrers anys, de redacció i signatura d'aquest tipus d'instrument de consens entre els agents públics i privats d'un determinat territori. Així a Catalunya en aquests moments hi ha diverses Cartes del Paisatge signades:

La Carta del Paisatge de l'Alt Penedès

Aquesta Carta del Paisatge, impulsada per l'associació "Terra Vitium", va signar-se el 9 de desembre de 2004, i es va formular com un instrument de concertació entre els diferents agents públics i privats d'aquest territori destinat a dinamitzar les accions de promoció i millora del paisatge vitivinícola de l'Alt Penedès, orientades a fer compatible la evolució i diversificació econòmica de la comarca amb el manteniment d'un paisatge productiu de qualitat.

La Carta del Paisatge del Berguedà

Aquesta Carta del Paisatge, impulsada pel Consell Comarcal del Berguedà en el marc del Pla de Foment Turístic de la comarca, va signar-se pels agents públics i privats el 26 de març de 2007 i es va orientar com un pacte a favor del paisatge per impulsar la promoció turística de la comarca i el desenvolupament econòmic i cultural en l'àmbit local, en el marc d'un desenvolupament territorial sostenible.

La Carta del Paisatge de la Vall de Camprodon

Aquesta Carta del Paisatge va ser impulsada per la Mancomunitat de la Vall de Camprodon i es va concebre com un instrument estratègic per a la protecció i el desenvolupament del territori de la citada Vall al qual es va arribar mitjançant un pacte col·lectiu entre els diferents agents del territori que la van signar el 4 de setembre de 2009.

La Carta del Paisatge de l'Alt Empordà

Aquesta Carta del Paisatge promoguda per diverses institucions (Consell Comarcal de l'Alt Empordà, Diputació de Girona, Observatori del Paisatge i Departament de Política Territorial i Obres Públiques de la Generalitat de Catalunya) es va desenvolupar durant 13 mesos, de desembre del 2008 fins el mes de desembre del 2009, comportant un ampli procés participatiu.

Altres Cartes de Paisatge que es troben actualment en redacció són: la Carta del Paisatge de la Riera d'Argençola (Maresme) i la Carta del Paisatge de la Vall del Tenès (Vallès Oriental).

2. LES POLÍTIQUES DE PAISATGE: MARC EUROPEU, TRACTAMENT JURÍDIC I ORDENACIÓ TERRITORIAL

2.1 EL CONVENI EUROPEU DEL PAISATGE

El concepte paisatge és complex ja que abasta aspectes del medi físic, geogràfic i natural, de l'ordenació del territori, de l'urbanisme, de la història, de la cultura, de l'activitat humana al llarg dels temps, de l'ecologia, de l'estètica i de l'ètica, entre d'altres.

El paisatge és un element clau per a garantir una correcta ordenació del territori i la continuïtat de les activitats que en ell s'hi desenvolupen. Conseqüentment, el paisatge és un bé d'interès general que cal protegir i gestionar. El paisatge o conjunt de paisatges d'un territori, en el nostre cas de la comarca del Priorat, deriven de factors naturals i/o humans i les seves interrelacions en un context històric. Quan parlem del paisatge, ens referim a un conjunt d'espais i àmbits de la vida quotidiana, que estan en continua transformació.

El **Conveni Europeu del Paisatge** (Consell d'Europa, Florencia 20-10-2000), al qual es va adherir el Parlament de Catalunya el mateix any 2000, i posteriorment ratificat per l'Estat Espanyol l'any 2004, representa el marc de referència a nivell europeu de la protecció,

ordenació i gestió del paisatge. El citat Conveni afirma que tots els territoris tenen interès paisatgístic i el paisatge és, alhora, representant de l'estructura i de les funcions territorials amb càrrega històrica i cultural. El Conveni Europeu del Paisatge estableix, entre d'altres, la necessitat de definir uns objectius de qualitat paisatgística i unes accions d'intervenció en el territori per a la seva gestió. El Conveni fa referència a la importància política i territorial del paisatge, definint-lo com una realitat física canviant i amb una alta càrrega històrica i cultural, i alhora com una realitat percebuda pels seus habitants. Per això s'ha d'entendre el paisatge com un concepte que engloba:

- L'expressió de la identitat territorial i col·lectiva.
- La reivindicació de la diversitat cultural, física i biològica.
- Un element essencial de la vida quotidiana i de la seva qualitat, així com del benestar de les persones.
- Un recurs per a un desenvolupament socioeconòmic sostenible de les societats.

2.2 EL TRACTAMENT JURÍDIC DEL PAISATGE

Tradicionalment i fins fa pocs anys, el marc de referència i el tractament jurídic del paisatge al nostre país ha estat molt feble, sent els espais naturals protegits els principals àmbits on es desenvolupaven, més directament o indirectament, accions de gestió del paisatge. No obstant, en els darrers anys s'han aprovat diversos instruments jurídics i de planejament territorial que han comportat un major protagonisme de les polítiques públiques de paisatge. La **Llei 8/2005, de 8 de juny, de protecció, gestió i ordenació del paisatge** fou un d'aquests instruments; també cal apuntar el seu **Reglament**, establert pel Decret 343/2006 pel qual es desenvolupa la Llei 8/2005, de 8 de juny, de protecció, gestió i ordenació del paisatge. La Llei del Paisatge a Catalunya defineix diversos instruments com ara els Catàlegs de Paisatge, les Directrius del paisatge, el Fons financer per a les polítiques de paisatge, etc. Entre aquests destaca un instrument de concertació d'estratègies sobre el paisatge: les **Cartes del Paisatge**.

D'altra banda, les **Lleis d'Urbanisme de Catalunya** (Llei 2/2002 i posteriors modificacions fins l'actual Decret legislatiu 1/2010 Text Refós de la Llei d'Urbanisme de Catalunya) i els reglaments associats posen èmfasi en el creixement sostenible i la necessitat de preservar el paisatge.

2.3 PAISATGE I ORDENACIÓ DEL TERRITORI

Per altra banda, el **Programa de Planejament Territorial**, creat pel Govern de Catalunya fa uns anys, amb el desenvolupament dels instruments de planejament territorial (Plans Territorials Parcials i Plans Territorials Sectorials) urbanístic (Plans Directors Urbanístics i Plans d'Ordenació Urbanística Municipal), també fa referència, més directament o indirectament, al concepte i a les polítiques de paisatge, mitjançant la cartografia, normativa, directrius de paisatge i disposicions que estableix per a les polítiques sectorials. En aquest sentit cal tenir presents els ja apuntats **Pla Territorial Parcial del Camp de Tarragona** i el **Catàleg de Paisatge del Camp de Tarragona**, documents aprovats el proppassat any 2010 i amb plena vigència.

Finalment apuntar que fa uns anys es va crear l'**Observatori del Paisatge** com a ens referent en les polítiques de paisatge del Govern de Catalunya. L'Observatori s'organitza en forma de Consorci i es va constituir legalment el 30 de novembre de 2004 i els seus Estatuts van

ser publicats al DOGC (Resolució PTO/3386/2004). També la **Direcció General d'Arquitectura i Paisatge** inserida dins del **Departament de Territori i Sostenibilitat** impulsa les polítiques de paisatge des de la Generalitat de Catalunya.

2.4 LA GESTIÓ DEL PAISATGE

La gestió cada cop pren més importància en les polítiques de paisatge. Partint de la consideració de l'existència d'un patrimoni o un capital paisatgístic com a bé col·lectiu digne de protecció, el Conveni Europeu del Paisatge assenyala que els poders públics han de dur a terme polítiques de paisatge mitjançant accions que tinguin per objectiu protegir-los, gestionar-los i ordenar-los.

El Conveni Europeu del Paisatge entén per "protecció dels paisatges", aquelles accions de conservació i manteniment dels elements significatius o característics d'un paisatge, justificats pel seu valor patrimonial derivat de la seva configuració natural i/o humana. El concepte "protecció" integra la idea que el paisatge està sotmès a evolucions que cal acceptar, dins de certs límits. Les accions de protecció, objecte ja de nombroses experiències, no poden aturar el temps ni reconstruir les característiques naturals o antropocèntriques desaparegudes, però poden orientar l'evolució dels llocs per transmetre a les generacions futures les seves característiques específiques, materials i immaterials.

Considera el Conveni que la "gestió dels paisatges" comprèn les accions orientades, des d'una perspectiva de desenvolupament sostenible, a mantenir el paisatge amb la finalitat de guiar i harmonitzar les transformacions induïdes pels canvis socials, econòmiques i ambientals. La gestió del paisatge és, per tant, una acció continuada en el temps destinada a influir en qualsevol activitat susceptible de modificar el paisatge. Pot veure's com una forma d'ordenació adaptativa, que evoluciona per si mateixa en la mesura que les societats transformen les seves formes de vida, el seu desenvolupament i el seu entorn. S'entén també com un projecte de territori que té en compte les seves aspiracions socials, les previsions de modificació de les característiques biofísiques i culturals i l'accés als recursos naturals.

També podem entendre la gestió del paisatge com "el procés de formulació, articulació i desplegament d'un conjunt d'estratègies dirigit a la valorització d'un determinat paisatge i a la millora de la qualitat de vida de les persones, en el marc del desenvolupament sostenible. Mitjançant la utilització dels instruments adequats i la implementació dels programes i les accions establerts en un projecte de gestió del paisatge".¹

La gestió dinàmica dels paisatges suposa que cal actuar i protegir els paisatges actuals, però sense aturar el desenvolupament de les activitats econòmiques d'un determinat territori. És en aquesta línia que es proposa la redacció de la present Carta del Paisatge del Priorat.

¹ BUSQUETS, J. i CORTINA, A. (2009) (coord.). Gestió del paisaje. Manual de protección, gestión y ordenación del paisaje. Ariel. Barcelona

3. LA CARTA DEL PAISATGE DEL PRIORAT

3.1 EL PAISATGE COM A EXPRESSIÓ DE LA IDENTITAT COMARCAL

Els paisatges del Priorat són una expressió de la seva identitat, i és en aquest àmbit comarcal on la seva gestió pot ser més eficaç, recolzada en polítiques actives en pro d'un desenvolupament sostenible del territori. La Carta del Paisatge del Priorat ha de servir com a referent per aquestes polítiques d'ordenació del territori i sectorials, per a la cooperació municipal i entre les diferents administracions que incideixen en el territori, i en definitiva, com a referent d'accions per a la dinamització i posta en valor dels actius del territori i per un millor desenvolupament local.

Cal no oblidar, d'altra banda, el paper fonamental de la població local en les decisions sobre la forma de gestionar els valors que identifiquen els seus paisatges. En aquest context, doncs, és imprescindible conèixer i considerar les percepcions i opinions de la població local respecte al paisatge de la comarca. Per altra part, les actuals amenaces, agressions externes i també les pròpies agressions internes en el paisatge del Priorat, fan necessari que la població local vagi adquirint consciència dels seus drets i els seus deures en relació a una ordenació que incideix en la qualitat de vida de les persones i en l'economia local.

3.2 ASPECTES QUE MODELEN I CARACTERITZEN EL PAISATGE DE LA COMARCA DEL PRIORAT

Entenem, doncs, per paisatge, el conjunt del territori com a integració i suport per als elements naturals, físics, culturals i l'activitat humana. En el cas del Priorat, aquest paisatge defineix des del punt de vista físic allò que entenem a la comarca per CULTURA DEL VI i, més concretament, pel que podem anomenar un desenvolupament sostenible sota l'eix VI -NATURA -PATRIMONI. Aquesta idea força engloba components tan diversos com els espais naturals, els conreus tradicionals, el patrimoni històric i arquitectònic o els nuclis de població, que conformen el paisatge característic i diferenciat del Priorat.

La identitat del Priorat no s'entén sense la participació de la seva pròpia gent en modelar, transformar i conservar el paisatge al llarg de la seva història. Els habitants del Priorat són els protagonistes dels valors patrimonials i culturals que han contribuït a transformar aquest paisatge tal com és ara. També són els que en el futur poden garantir un ús sostenible del territori i del seu paisatge, tant des del punt de vista ambiental com socioeconòmic.

Per tant, en el Priorat, és molt clar que parlem del PAISATGE COM A RECURS, COM A ELEMENT D'IDENTITAT I COM A VALOR CULTURAL. En termes econòmics, més concretament, podem expressar aquesta significació com un valor afegit als productes i serveis comarcals, que es manifesta per exemple en els productes agroalimentaris de qualitat o en l'incipient turisme.

Aquest caràcter de valor a preservar i valoritzar ha de ser assumit pel conjunt dels residents al Priorat i també pels visitants, així com pels agents socioeconòmics de la comarca i pels inversors foranis, a partir de la convivència entre natura, població, sectors i activitat.

Molt particularment, un dels elements definitoris fonamentals a la comarca el constitueix l'activitat vitivinícola, com a fenomen molt estès i implantat al territori i que, de fet, constitueix l'element que identifica la comarca en relació a altres territoris.

El caràcter integrat del paisatge es demostra en aquest cas pel fet d'incloure de forma especial i explícita la base geològica, l'entorn i la qualitat ambiental en el valor afegit dels productes comarcals de qualitat reconeguda.

Altres elements singulars a tenir en compte són:

- La multiplicitat de subunitats de paisatge (singulars, amb especificitat, diferenciables i identificades en el present estudi) en un espai territorial relativament reduït.
- El risc que representa per al Priorat la implantació de noves activitats així com l'evolució urbanística induïda per la proximitat a territoris afectats per un procés de litoralització.
- La necessitat d'emprendre accions conjuntes i coordinades en la gestió del paisatge, donat que les subunitats de paisatge no segueixen els límits municipals.

En les darreres dècades s'ha donat en general al nostre país una acceleració en la transformació dels paisatges, amb una tendència a la banalització i l'homogeneïtzació dels mateixos. La comarca del Priorat no ha escapat a aquest fenomen, tot i que els factors que hi incideixen i la seva intensitat són diferents que en altres zones. Així antigament la incidència de la fil-loxera o el mateix procés de despoblació van provocar modificacions paisatgístiques significatives, mentre que en els darrers anys s'han donat nous elements de canvi accelerat, com poden ser les noves plantacions de vinya amb el moviment de terres associat, les centrals eòliques o les noves activitats econòmiques en el sector turístic o en la indústria.

En alguns casos, aquestes modificacions han presentat i presenten impactes no desitjables en el paisatge que cal evitar de cara al futur i que, lògicament, han de ser objecte d'atenció de les polítiques públiques, de la regulació, i de la planificació territorial.

En aquest context és fonamental que els continguts i resultats associats i derivats de la Carta del Paisatge del Priorat siguin consensuats al màxim pels agents del territori: Ajuntaments, Consell Comarcal, les DOs Priorat i Montsant, el Parc Natural de la Serra de Montsant, el Consorci de la Serra de Llaberia, l'Associació d'Oleicultors del Priorat, les Associacions Turístiques i Empresariales, i la resta dels agents del territori.

3.3 LA CARTA DEL PAISATGE I EL DESENVOLUPAMENT SOCIOECONÒMIC DEL PRIORAT

El futur socioeconòmic de la comarca del Priorat depèn en gran mesura de no trencar l'harmonia i bon estat del recurs "paisatge" i de potenciar convenientment el valor afegit que representa la unió entre els conceptes CULTURA DEL VI I PAISATGE, eix de desenvolupament que s'ha anomenat Vi-Natura- Patrimoni i que, en un marc més ampli, es tracta sota el referent de Nova Cultura del Territori².

Per tant, es tracta d'una necessitat, en tant que parlem d'un producte *concepte* (Cultura del Vi) molt identificat territorialment amb el Priorat, al que tothom associa, i que engloba en aquest concepte els productes agroalimentaris de qualitat, els serveis turístics, els valors de qualitat de la natura i el paisatge, o el patrimoni local (etnològic, cultural, històric, etc.).

L'ordenació i gestió sostenible del territori ha de comportar alhora un aprofitament del paisatge a favor del desenvolupament socioeconòmic del mateix.

Com a exemples d'actuació en aquest àmbit podem esmentar accions com: la conservació i protecció dels espais naturals per a un turisme rural sostenible; les activitats i actuacions agràries integrades en el medi i la valorització d'aquest paisatge de qualitat (per exemple per als

² CORTINA, A. (2010). Nova cultura del territori i ètica del paisatge. CADS- Generalitat de Catalunya. Barcelona.

visitants professionals del món del vi que acudeixen al Priorat des d'arreu del món); l'elaboració de productes agroalimentaris o artesans que es poden valoritzar i diferenciar sota la marca del Parc Natural o altres.

Per tant, estem parlant del caràcter d'eina i de recurs per al desenvolupament socioeconòmic que ha de tenir la Carta del Paisatge, recolzant-se en arguments com el valor afegit que representa per als productes i serveis de qualitat de la comarca, siguin o no vinculats al sector agroalimentari.

Com a síntesi del que s'ha expressat, la Carta del Paisatge pretén concertar, amb la participació dels agents locals, un autèntic "Pacte per la protecció, ordenació i gestió del paisatge del Priorat".

4. METODOLOGIA I CONTINGUT DE LA CARTA DEL PAISATGE DEL PRIORAT

4.1 LA CARTA DEL PAISATGE DEL PRIORAT COM A INSTRUMENT DE CONSENS

D'acord amb la Llei 8/2005, de 8 de juny, de protecció, gestió i ordenació del paisatge de Catalunya i el Reglament que la desenvolupa, la Carta del Paisatge és un instrument voluntari de participació, concertació i mediació entre els agents públics i privats d'un determinat territori orientat a promoure la millora dels paisatges i la qualitat de vida de les persones i de les comunitats, mitjançant l'establiment d'objectius de qualitat paisatgística, acords sobre les estratègies d'intervenció i compromisos per executar les actuacions fixades en un Programa de gestió dinàmica del Paisatge.

Segons estableix el Protocol elaborat per la Generalitat de Catalunya titulat "*La Carta del Paisatge: un instrument col·lectiu i voluntari de compromís a favor del paisatge*"³, la Carta del Paisatge no és una simple declaració testimonial de principis, sinó un document de caràcter públic i de compromís a favor del paisatge on les parts signants es comprometen davant la societat a formar part d'un projecte col·lectiu, a treballar en conseqüència per assolir els compromisos signats i a desenvolupar les mesures i accions territorials, urbanístiques, agràries, de potenciació del patrimoni natural i cultural, turístiques, de custòdia del territori i de desenvolupament local, amb l'objectiu principal de dinamitzar els valors del lloc on s'arriba a consensuar un pacte a favor del paisatge.

En relació també a la metodologia d'elaboració, cal assenyalar que les Cartes del Paisatge han de ser instruments que aportin solucions específiques per un paisatge concret. La Carta del Paisatge no ha de pretendre donar solucions a tots els problemes paisatgístics del territori sinó que ha de ser una eina per teixir complicitats i consens al voltant dels temes que es detecten com a fonamentals i prioritaris per dinamitzar el paisatge.

La present Carta del Paisatge la promou i lidera el Consell Comarcal del Priorat, motivat per la voluntat de promoure la valorització del paisatge de la comarca.

El Departament de Territori i Sostenibilitat de la Generalitat de Catalunya i l'Observatori del Paisatge de Catalunya, a través de la Comissió de Seguiment de la Carta, participen en el procés d'elaboració d'aquest instrument de concertació, garantint la coherència de la mateixa amb els objectius de la Llei de Paisatge i assessorant a l'equip redactor i a la resta d'agents implicats.

³ Direcció General d'Arquitectura i Paisatge (2006). Departament de Política Territorial i Obres Públiques (actualment Departament de Territori i Sostenibilitat)

L'Oficina de Participació Ciutadana de la Generalitat de Catalunya dóna suport al projecte per tal de promoure que tingui la màxima difusió i participació dels ciutadans del Priorat.

Limonium, S.L. i l'Estudi DTUM, formen conjuntament l'equip redactor de la Carta del Paisatge, qui s'encarrega de realitzar els estudis tècnics i dinamitzar els debats amb els agents del territori, així com dur a terme el procés de concertació i mediació fins assolir la signatura de la Carta.

4.2 EL PROCÉS DE REDACCIÓ DE LA CARTA DEL PAISATGE DEL PRIORAT

Al setembre de 2004 va començar el procés de redacció de la Carta del Paisatge. Es va elaborar el Document Informatiu per part d'un equip interdisciplinari de professionals de l'Enginyeria Agro-3, com a resultat de l'encàrrec fet pel Consell Comarcal del Priorat, document que es va aprovar per ple l'1 de febrer de 2006. Aquest ha proporcionat una extensa anàlisi territorial de la comarca que ha permès l'establiment d'unes Unitats del Paisatge. El document va assumir la participació de diferents col·lectius, entitats i administracions de la comarca.

A partir de l'any 2006 es va iniciar un període d'adhesions al Document Informatiu, adhesions per part de les administracions de la comarca i també d'algunes entitats i consorcis, donant suport i valor a aquest document.

Des de llavors i fins l'actualitat, tant l'Administració Autònoma com la Comunitat Europea, han sofert molts canvis en el plantejament de la gestió i la protecció del paisatge. Per exemple, la Llei 8/2005 del paisatge, el Decret de desenvolupament de la citada Llei (Decret 343/2006), la implementació dels instruments del Conveni Europeu del Paisatge, etc.

Aquests canvis, entre altres motius, van fer decidir al Consell Comarcal del Priorat posposar la continuació del projecte. Era necessari que les noves normatives i plantejaments maduressin. S'iniciaven també els treballs dels Catàlegs del Paisatge, entre els quals hi havia el Catàleg del Paisatge del Camp de Tarragona, aprovat definitivament el 19 de maig de 2010.

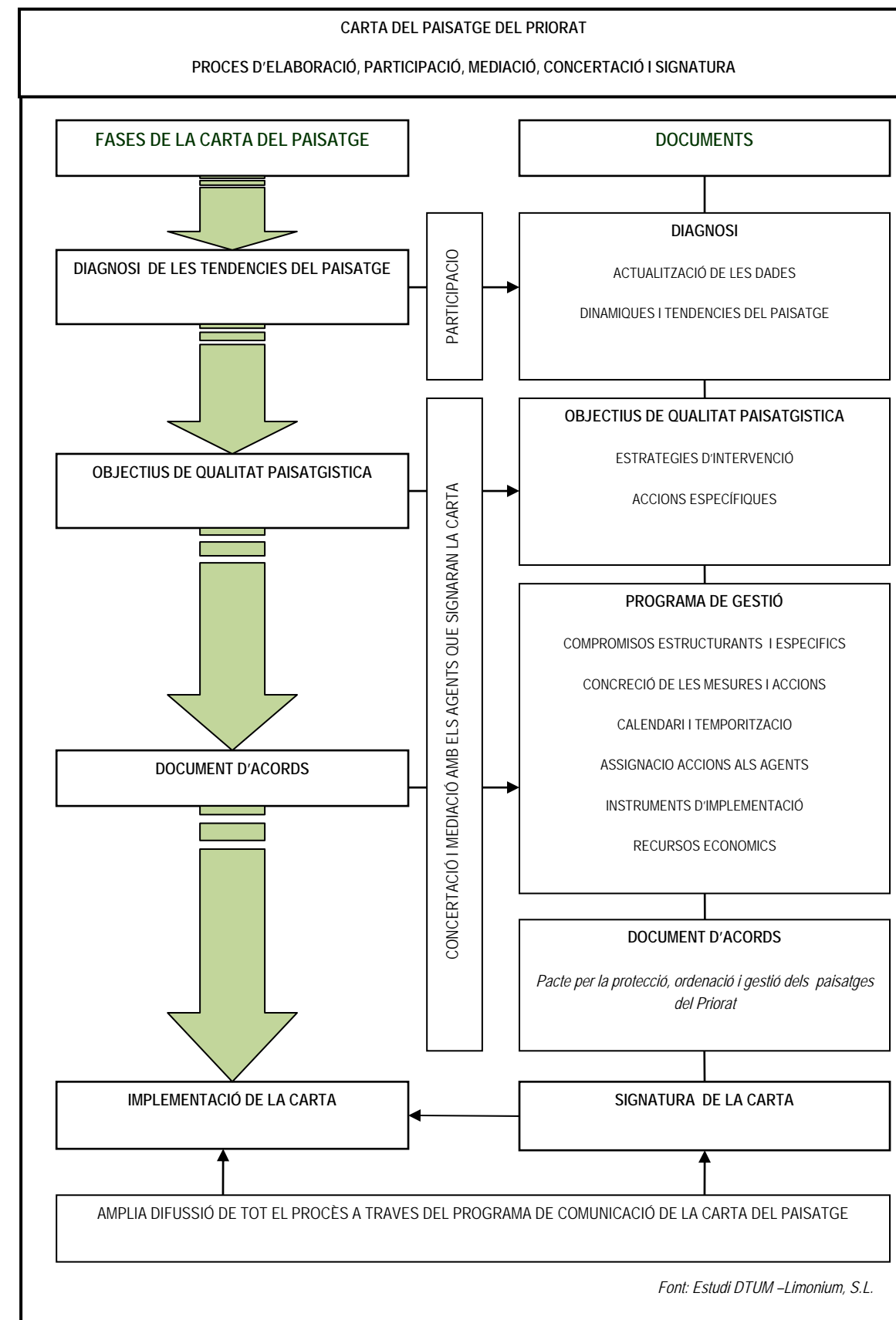
Per tot això i perquè la comarca, en general, també necessitava madurar, créixer i creure més en el valor del seu paisatge, l'any 2010, el Consell Comarcal del Priorat ha promogut la represa de la Carta del Paisatge amb la voluntat de complementar la feina feta i particularment, d'assolir la signatura d'un document d'acords entre els agents públics i privats de la comarca a través d'un procés de participació, mediació i concertació que permeti la implementació d'accions de millora i valorització del paisatge.

4.3 LES FASES DE LA CARTA DEL PAISATGE DEL PRIORAT

L'elaboració d'una Carta del Paisatge és un procés que requereix tant el treball d'un equip d'experts, com el desenvolupament d'estratègies participatives, de mediació i de concertació. Aquest procés consta de quatre fases⁴:

⁴ BUSQUETS, J. (2010) "Les cartes del paisatge". A Guia d'integració paisatgística 4. La política de Paisatge Generalitat de Catalunya. Barcelona

- Fase 1: Redacció de la diagnosi de les dinàmiques i tendències del paisatge
- Fase 2: Definició dels objectius de qualitat paisatgística i de les estratègies d'intervenció.
- Fase 3: Elaboració del Programa de gestió del paisatge i signatura del Document d'acords
 - 3.1 Redacció del Programa de gestió del paisatge
 - 3.2 Signatura del document de consens de la Carta del Paisatge del Priorat
- Fase 4: Implementació de la Carta del Paisatge



Fase 1: Redacció de la diagnosi de les dinàmiques i tendències del paisatge

Sense un bon coneixement del territori i del paisatge, de les tendències que experimenta i de les dinàmiques que l'afecten, no es poden abordar les fases següents del treball. La finalitat d'aquesta fase no és la de realitzar un recull exhaustiu de documentació sobre el paisatge, sinó la de precisar les característiques fonamentals, detectar les tendències o evolució, i establir els valors que li atribueixi la població.

Entre els anys 2004 i 2006, tal i com s'ha assenyalat anteriorment, es va realitzar un primer document de diagnosi que identificava els caràcters distintius i els valors paisatgístics de la comarca; detectava les dinàmiques de transformació dominants; enunciava les variables i els agents associats als canvis; i establia els reptes i oportunitats per assolir la valorització paisatgística del Priorat. L'any 2010, aquell primer document de diagnosi ha estat actualitzat amb la inclusió dels continguts del Catàleg del Paisatge del Camp de Tarragona, la qual cosa ha donat lloc a un document de diagnosi actualitzat, de caràcter sintètic i gràfic que posa de manifest les dinàmiques i les tendències actuals del paisatge de la comarca.

D'aquesta forma, la diagnosi de les tendències actualitzat a data gener de 2011 s'orienta a detectar les dinàmiques del paisatge objecte de la Carta i a definir les variables i agents associats a aquestes dinàmiques, determinant els riscos i reptes que comprometen pel manteniment de la qualitat paisatgística i els aspectes positius a preservar i potenciar de cara a una millor gestió d'aquest recurs. Es tracta de precisar les característiques fonamentals del paisatge i detectar la seva tendència o evolució.

En aquesta primera fase s'han realitzat les següents accions:

- Anàlisi dels documents de la Diagnosi existent, elaborats durant el període 2004-2006.
- Anàlisi dels documents del Pla Territorial Parcial del Camp de Tarragona i del Catàleg de Paisatge del Camp de Tarragona per comprovar la coherència entre l'anàlisi de les tendències i dinàmiques que afecten al territori i al paisatge, la delimitació de les unitats i subunitats de paisatge, els objectius i les determinacions normatives o directrius de paisatge del PTP i la proposta de directrius de paisatge del Catàleg, per incorporar-ne els continguts a la Carta del Paisatge del Priorat..
- Recopil·lació, anàlisi i extracte de la informació generada en els darrers anys (de processos participatius realitzats a la comarca, de projectes diversos com el Pla de Foment Turístic, i actualització de dades socioeconòmiques) amb interès en el context de l'actualització de la Diagnosi de la Carta de Paisatge
- Redacció d'un nou Document Informatiu actualitzat que permeti la comunicació i divulgació de les tendències, dinàmiques, valors, reptes, i oportunitats del paisatge de la comarca.
- Constitució de la Comissió de Seguiment, integrada pels membres designats del Consell Comarcal, la Generalitat de Catalunya, l'Observatori del Paisatge i els co-directors dels treballs de redacció de la Carta. L'objectiu d'aquesta Comissió és fer el seguiment de tots els treballs per a la finalització de la Carta del Paisatge.

Fase 2: Definició dels objectius de qualitat paisatgística i de les estratègies d'intervenció.

Consisteix en la concreció d'objectius de qualitat paisatgística a assolir dins l'àmbit territorial que abasta la Carta del Paisatge, és a dir la comarca del Priorat. Aquests objectius de qualitat es determinen amb caràcter general i específic per cada una de les subunitats de paisatge definides a la Carta, d'acord amb els objectius de qualitat establerts al Catàleg del Paisatge del Camp de Tarragona, elaborat per l'Observatori del Paisatge i aprovat definitivament per la Generalitat de Catalunya el maig de 2010.

Els objectius de qualitat de la Carta del Paisatge del Priorat contenen, lògicament, un major nivell de concreció que els objectius de qualitat que s'estableixen en el citat Catàleg.

Per a la definició dels objectius de qualitat paisatgística del Priorat es durà a terme un procés de comunicació i participació amb els ciutadans i ciutadanes i entitats de la comarca, així com un procés en paral·lel de mediació i concertació dels objectius generals en una Taula de Concertació integrada pels agents institucionals, econòmics i socials implicats en les transformacions que tenen lloc en el paisatge del Priorat.

En aquesta segona fase es pretén realitzar les següents accions:

- Elaboració per part de l'equip redactor d'un primer Document tècnic d'objectius de qualitat paisatgística on apareguin les 3 escales: Catalunya (objectius genèrics definits per l'Observatori del Paisatge), Camp de Tarragona (objectius definits pel Catàleg del Paisatge del Camp de Tarragona) i Priorat (objectius generals i específics definits per la Carta del Paisatge).
- Debat intern en el si de la Comissió de Seguiment sobre aquest primer document tècnic.
- Disseny i constitució de la Taula de Concertació de la Carta del Paisatge del Priorat integrada pels agents institucionals, socials, culturals i econòmics més implicats en el territori
- Inici en paral·lel del procés de comunicació i participació en relació amb els resultats de les fases 1 i 2.
- Primer Cicle de Tallers de la Taula de Concertació amb els agents designats on s'organitzarà el debat a partir del primer Document tècnic d'objectius de qualitat paisatgística i estratègies d'intervenció, i accions específiques.
- Elaboració per part de l'equip redactor del Document definitiu d'objectius de qualitat paisatgística, estratègies d'intervenció i accions específiques de la Carta del Paisatge a partir del procés de mediació i concertació dut a terme en aquesta fase 2.
- Elaboració per part de l'equip redactor de la Memòria del procés de comunicació i participació de la fase 2.

Fase 3: Elaboració del Programa de gestió del paisatge i signatura del Document d'acords

✓ 3.1 Redacció del Programa de gestió del paisatge

En aquesta tercera fase es concretaran les estratègies d'intervenció i les accions específiques que cal emprendre per part dels agents que durant el procés de concertació manifestin la voluntat de signar la Carta del Paisatge adoptant els compromisos estructurants que s'estableixin en el Document d'acords. També es definiran tots aquells compromisos específics a favor del paisatge que adoptin voluntàriament algunes entitats de la comarca.

Els compromisos estructurants són aquells que, voluntàriament, prendran els diferents agents públics o privats del territori per tal de protegir i millorar el paisatge de Priorat. El contingut d'aquests acords seran els objectius generals i les principals línies d'acció o idees força que hauran de seguir per aconseguir aquests objectius. Aquests compromisos formaran part del Document d'acords.

Els compromisos específics són totes aquelles responsabilitats que algunes entitats o ciutadans de la comarca assumiran voluntàriament. Aquests compromisos es traduiran en accions específiques que realitzaran una o varies entitats en col.laboració.

Per a l'elaboració del Document d'acords, i per cadascun dels objectius de qualitat paisatgística establerts a la Carta del Paisatge, s'haurà d'assignar les responsabilitats, seleccionar els instruments d'acció i els indicadors d'avaluació més apropiats, determinar recursos i mitjans econòmics, i establir el calendari per al compliment dels compromisos de cadascuna de les parts signants. Aquesta tercera fase finalitzarà amb la signatura pública del Document d'acords.

Totes les línies d'actuació i les accions acordades es redactaran en el Programa de gestió del paisatge del Priorat.

En el citat Programa es concretaran els compromisos i les accions específiques que cal emprendre per part dels diversos agents – i de forma coordinada – per tal d'assolir els objectius de qualitat definits per la Carta del Paisatge. Aquest document fixa també el calendari i la temporització de les accions, assigna les responsabilitats de cada part signant, selecciona els instruments d'acció i determina els mitjans i els fons de recursos econòmics.

En aquesta primera part de la tercera fase es pretén realitzar les següents accions:

- Elaboració per part de l'equip redactor d'un primer Document tècnic del Programa de gestió del paisatge estructurat en fitxes que inclouran almenys els següents apartats: relació dels compromisos estructurants i específics relacionats amb els objectius de qualitat paisatgística i les estratègies d'intervenció definits a la fase 2; relació de les mesures i accions específiques; el cronograma que estableixi el temps estimat per a l'execució de cada acció; la designació dels agents promotors de cada acció; la relació dels agents necessaris per desenvolupar cada acció; la relació dels agents col.laboradors; els instruments d'implementació per cada acció; el pressupost estimat per cada acció; i la relació dels possibles fons de finançament públics i privats (ajuts, subvencions i mecenatge).
- Debat intern en el si de la Comissió de Seguiment sobre aquest primer document tècnic.
- Inici en paral.lel del procés de comunicació i participació en relació amb els resultats de les fases 1 i 2.
- Segon Cicle de Tallers de la Taula de Concertació amb els agents designats on es debatrà sobre el Document tècnic de Pla de gestió del paisatge i es concertaran les accions prioritàries.
- Elaboració per part de l'equip redactor del document definitiu del Pla de gestió del paisatge de la Carta del Paisatge a partir del procés de concertació i mediació dut a terme en aquesta fase 3.
- Inici en paral.lel del procés de comunicació i participació en relació amb els resultats de les fases 1 i 2.
- Elaboració per part de l'equip redactor de la Memòria del procés de concertació i mediació de la fase 3.

✓ 3.2 Signatura del document de consens de la Carta del Paisatge del Priorat

En paral.lel a la primera part de la Fase 2, caldrà anar formulant i redactant el Document d'acords entès com un document sintètic de consens que constitueix el que podríem anomenar el "Pacte per la protecció, ordenació, gestió i millora del paisatge del Priorat", redactat de tal forma que pugui ser signat per la major part dels agents públics i privats integrats en la Taula de Concertació, implicats directament en la promoció de la Carta del Paisatge, i que alhora pugui assolir l'adhesió del major nombre d'entitats, associacions i ciutadans/es a títol particular.

En aquesta segona part de la tercera fase es pretén realitzar les següents accions:

- Elaboració per part de l'equip redactor d'un primer esborrany del Document d'acords que s'estructurarà en els següents apartats: Presentació (amb un marc conceptual de la Carta i un resum del procés), Pactes: (amb la enumeració dels objectius de qualitat paisatgística i la enumeració dels compromisos estructurants i específics consensuats), i finalment les signatures dels agents.
- Elaboració per part de l'equip redactor de les Fitxes d'adhesió compromesa que acompanyi al Document d'acords de la Carta del Paisatge del Priorat destinades a aquells agents que no signen el citat Document d'acords però que volen adherir-se als objectius fixats a la Carta amb la determinació de les accions que ja venen desenvolupant a favor del paisatge del Priorat.
- Debat intern en la Comissió de Seguiment sobre aquest primer esborrany de Document d'acords i de les Fitxes d'adhesió compromesa.
- Presentació del citat Document de consens a la Taula de Concertació per assolir un acord general sobre el Document d'acords a signar.
- Elaboració per part de l'equip redactor del text definitiu del Document d'acords que reculli els requeriments dels agents signataris.
- Acte formal de signatura del Document d'acords per part dels agents promotors i impulsors de la Carta del Paisatge del Priorat.
- Simultàniament o successivament a l'acte formal, es procedirà a la signatura de les Fitxes d'adhesió compromesa per part dels agents que així ho decideixin.

Fase 4: Implementació de la Carta del Paisatge

Aquesta quarta fase consisteix en l'execució de les actuacions concretes, segons els acords i el calendari previstos en el Programa de gestió, però també en el seguiment i l'avaluació del procés d'execució. Per aquesta fase es recomana la actuació d'un/a Dinamitzador/a de la Carta del Paisatge per tal de mantenir activa la implementació dels acords establerts.

En aquesta quarta fase es pretén realitzar les següents accions:

- Recavar l'adhesió als objectius de qualitat paisatgística pactats a la Carta del Paisatge per part d'entitats i ciutadans/nes a títol individual mitjançant el procediment que s'estableixi a la web
- Realitzar les accions de comunicació i difusió del procés de finalització de la Carta de Paisatge del Priorat

- Dinamitzar la implementació de les accions i compromisos establerts per la Carta.

4.4 PARTICIPACIÓ, MEDIACIÓ I CONCERTACIÓ EN EL PROCÉS DE REDACCIÓ DE LA CARTA DEL PAISATGE DEL PRIORAT

El projecte de formulació i elaboració de la Carta del Paisatge del Priorat consta de dos processos que s'endeguen paral·lelament, amb la voluntat de facilitar que les conclusions i les línies estratègiques proposades gaudeixin d'un elevat grau de consens, de l'acceptació i del coneixement de tots.

El procés de concertació és aquell per mitjà del qual diferents agents públics o privats realitzaran trobades presencials per debatre i consensuar els objectius de qualitat paisatgística, les estratègies d'intervenció, els compromisos i les accions que formaran la Carta del Paisatge i que, finalment, si així ho decideixen, prendran algun tipus de compromís voluntari amb el paisatge del Priorat signant el Document d'acords. Aquests agents poden ser institucionals, organismes, entitats i/o experts en paisatge que el gestionen, que el protegeixen o que, tot i no tindre-hi una implicació directa, volen assumir alguna responsabilitat vers el paisatge.

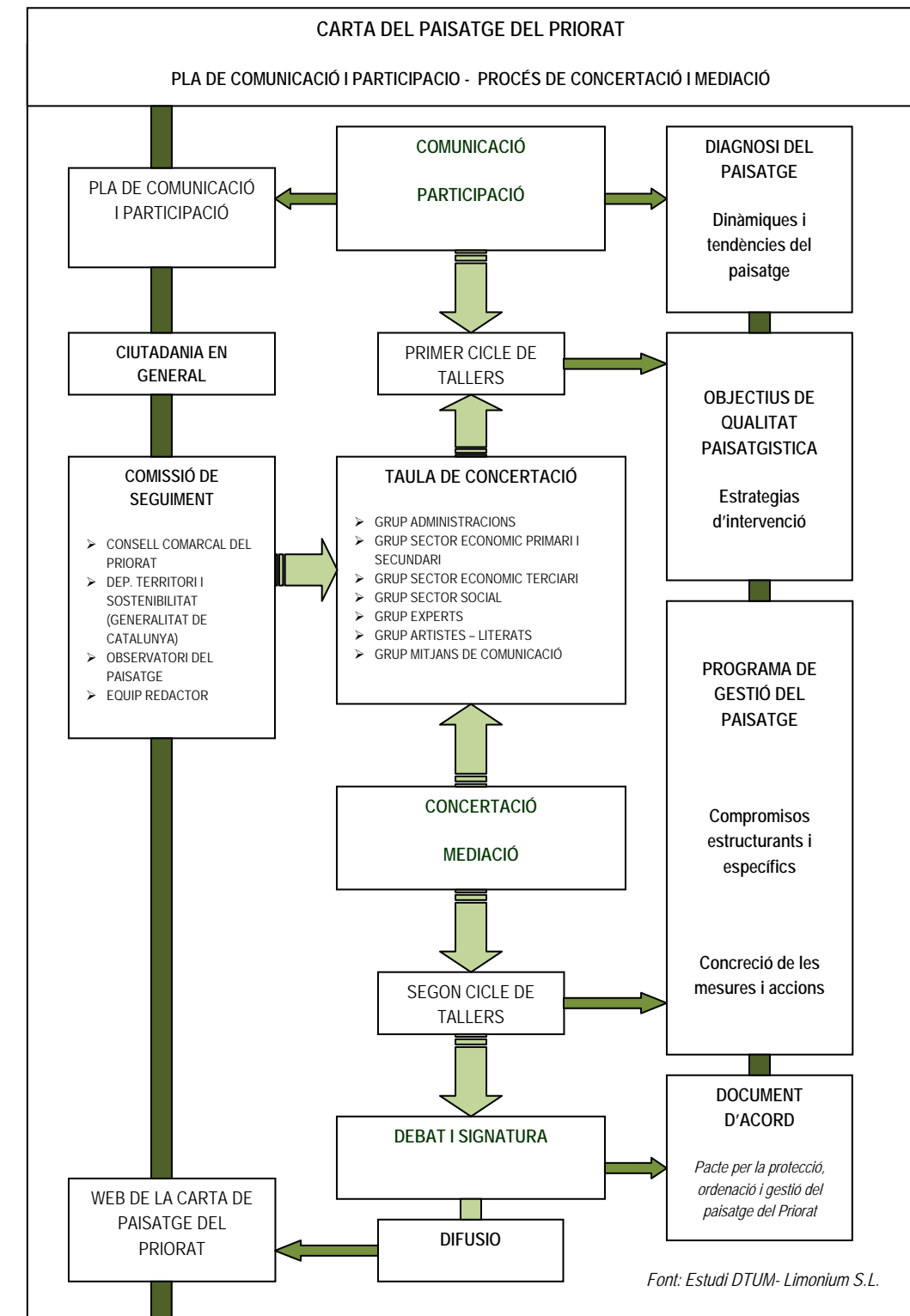
Tots els agents que participin en aquest procés, amb la mediació de l'equip redactor, formaran la Taula de Concertació i seran convidats a assistir a dos cicles de tallers per tal d'assolir acords.

El procés de participació és el procés per mitjà del qual qualsevol persona, a títol personal o en nom d'una entitat, serà informat sobre el projecte i la seva evolució i podrà aportar la seva opinió sobre qualsevol aspecte que s'estigui debaten amb la Taula de Concertació. Les aportacions es podran fer a través del portal web de la Carta (www.consensus.cat/priorat), als fóruns, per correu electrònic o per telèfon, i posteriorment seran traslladats a la Taula de Concertació.

Al final de procés, els agents institucionals i socials que tinguin una implicació directa en la promoció de la Carta del Paisatge, signaran el Document d'acords.

Les entitats i agents socials que no signin la Carta podran, no obstant, adherir-se al Document d'acords indicant algunes de les accions que ja desenvolupen o que es comprometen a desenvolupar dins de les seves activitats habituals com a entitat o associació, i que estan vinculades amb algun dels objectius de qualitat paisatgística i línies estratègiques acordades en la Carta del Paisatge. Aquestes accions s'adjuntaran als documents de la Carta en format de fitxes amb la signatura dels representants de les entitats i associacions que vulguin fer una adhesió compromesa a la Carta del Paisatge.

Finalment, qualsevol ciutadà, ciutadana, entitat o associació podrà adherir-se de forma general al Document d'acords o als objectius de la Carta del Paisatge mitjançant l'espai web. Aquest tipus d'adhesió significa donar un suport a la Carta del Paisatge del Priorat, però sense establir cap compromís.



4.5 ELS DOCUMENTS DE LA CARTA DEL PAISATGE DEL PRIORAT

La Carta del Paisatge del Priorat consta dels següents documents:

ELABORATS A DATA DE GENER DE 2011

VOLUM I.- DIAGNOSI DE LES TENDÈNCIES DEL PAISATGE

- Capítol 1.- Introducció
- Capítol 2.- Actualització de l'estudi territorial de 2006
- Capítol 3.- Fitxes de les subunitats de paisatge. Proposta tècnica
- Capítol 4.- Diagnosi de les subunitats de paisatge. Proposta tècnica

VOLUM II.- OBJECTIUS DE QUALITAT PAISATGÍSTICA

- Capítol 1.- Proposta tècnica dels objectius i estratègies d'intervenció

ELABORAR A PARTIR DE GENER DE 2011

- Capítol 2.- Objectius de qualitat paisatgística acordats per la Taula de Concertació
- Capítol 3.- Memòria del procés de comunicació i participació

VOLUM III.- PROGRAMA DE GESTIÓ DEL PAISATGE

- Capítol 1.- Proposta tècnica del Programa de gestió del paisatge
- Capítol 2.- Proposta tècnica del Document d'acords de la Carta del Paisatge i de les Fitxes d'adhesió compromesa
- Capítol 3.- Programa de gestió, Document d'acords i Fitxes d'adhesió compromesa acordat per la Taula de Concertació
- Capítol 3.- Memòria del procés de comunicació i participació

VOLUM IV.- DOCUMENT D'ACORDS DE LA CARTA DEL PAISATGE

- Capítol 1.- Document d'acords de la Carta del Paisatge signat pels agents
- Capítol 2.- Fitxes d'adhesió compromesa signades pels agents

BIBLIOGRAFIA D'INTERÈS

- BUSQUETS, J. (2010). "Les Cartes del Paisatge". A: *La política de paisatge a Catalunya*. Departament de Política Territorial i Obres Públiques. Barcelona.
- BUSQUETS, J. i CORTINA, A. (2005). "La Carta del paisatge de l'Alt Penedès: un instrument de concertació d'estratègies de gestió del paisatge". A: Generalitat de Catalunya. *El paisatge. Espais*, núm. 50. 104-111.
- BUSQUETS, J. i CORTINA, A. (2009). (coords.) *Gestión del paisaje. Manual de protección, gestión y ordenación del paisaje*. Ariel, Barcelona
- CORTINA, A. (2009). "Les Cartes del paisatge a Catalunya". A: Observatori del Paisatge de Catalunya. *Instruments de gestió i ordenació del paisatge a Catalunya i a Europa*. Col·lecció *Plecs de Paisatge*. Sèrie, *Eines*, num. 1, Olot:254-276
- CORTINA, A. (2010). Nova cultura del territori i ètica del paisatge. Generalitat de Catalunya. Consell Assessor per al Desenvolupament Sostenible de Catalunya. *Documents de Recerca*, núm. 17, Barcelona.
- CORTINA, A. (2011). "Las Cartas del Paisaje: un instrumento de concertación territorial y de compromiso ético a favor del paisaje" *Ponència presentada en el XII Colóquio Ibérico de Geografía organizado en Portugal en octubre de 2010 por la Faculdade de Letras - Universidade de Porto, la AGE y la Associação Portuguesa de Geógrafos*.
- CORTINA, A. (2011). "Principios, valores éticos y retos de futuro en la gestión del paisaje". A: Simancas, M. y Cortina, A. (coord.). *Retos y perspectivas de la gestión del paisaje en Canarias. Reflexiones en relación con el 10º aniversario de la firma del Convenio Europeo del Paisaje*. Observatorio del Paisaje de Canarias. Tenerife
- CONSEJO DE EUROPA. (2008). Recommendation of the Committee of Ministers to member states on the guidelines for the implementation of the European Landscape Convention (adopted by the Committee of Ministers on 6 February 2008 at the 1017th meeting of the Ministers' Deputies). Estrasburgo.
- DIRECCIÓ GENERAL D'ARQUITECTURA I PAISATGE. (2006). Protocol. La Carta del paisatge: un instrument col·lectiu i voluntari de compromís a favor del paisatge. Departament de Política Territorial i Obres Públiques. Generalitat de Catalunya. Barcelona.
- GENERALITAT DE CATALUNYA (2010). *La política de paisatge a Catalunya*. Departament de Política Territorial i Obres Públiques. Barcelona.
- GORDI, J. (2010). Les Cartes del Paisatge a Catalunya. A: Pintó, J. (ed.) *Eines i instruments per a les polítiques de paisatge*. Diversitas 65. UdG Universitat de Girona. Girona.
- GORGEU, Y. i JENKINS, C. (1995): *La charte paysagère* La Documentation Française, Paris.
- MATA, R. i TARROJA, A. (coords.) (2006). Territorio y gobierno. *Visiones*, núm. 5. Diputació de Barcelona, Barcelona.
- NOGUÉ, J. (2010). *Paisatge, territori i societat civil*. Edicions 3.4. Valencia.
- PRUD'HOMME, C. (2000). *Guide du Paysage. Un outil pour l'application d'une charte du paysage*, Conseil du Paysage Québécois (CPQ), Québec.
- ZOIDO, F. (2007). "La aplicación del Convenio Europeo del Paisaje en España". A: *Convenio Europeo del Paisaje. Textos y comentarios*. Ministerio de Medio Ambiente. Madrid.

Priorat, 28 de gener de 2011



EDUARDO SOLER
LIMONIUM, S.L.



SERGI NOGUES
LIMONIUM, S.L.



ALBERT CORTINA
Estudi DTUM

